

A RETENIR :

Horticulture : Premières attaques de chenilles sur rosier.

Pépinière : Surveiller particulièrement les chenilles et l'oïdium

HORTICULTURE

RAVAGEURS

Thrips

Les thrips (adultes et larves) se retrouvent de plus en plus sur certaines cultures. Les principales concernées sont : **géranium lierre, surfinia, bégonia, primevère, verveine.**

Le développement des populations peut exploser rapidement notamment lorsque les cultures concernées ou celles avoisinantes sont en fleurs. **Une très forte attaque sur géranium lierre** a d'ailleurs été recensée sur l'ensemble d'un établissement.

Pucerons

Les pucerons ont maintenant colonisés la plupart des établissements. Le puceron déformant (*Aulacorthum solani*) et le puceron vert (*Macrosiphum euphorbiae*) sont observés. Ils sont retrouvés par foyers sur de nombreuses cultures : **géranium lierre et zonal, osteospermum, pâquerette, fuchsia, dahlia, fraisier, rosier, pensée, verveine.**

Quelques fortes attaques en foyers très localisés sur géranium zonal et verveine ont été observées.

Aleurodes / mouche blanche

On commence depuis 2 semaines à voir des aleurodes (adultes et pupes) du genre **Trialeurodes** en culture de **primevère, solanum et chrysanthème, fuchsia, fraisier, hibiscus et lantana.** Attention aux autres cultures sensibles comme le pélargonium, la sauge, l'héliotrope, l'abutilon, l'ipoméée.

Acariens

Les acariens (tarsonèmes et tétranyques) se développent de plus en plus. Surveillez bien les cultures sensibles comme l'hortensia et l'impatiens de Nouvelle Guinée.

Les **tétranyques** sont observés sur **solanum, ficus et impatiens NG.**

Symptômes : observation de formes mobiles (2 taches sombres typiques sur le dos) à la face inférieure des feuilles avec une décoloration du feuillage. En cas de pullulation il y a présence de toiles à la face inférieure des feuilles avec des œufs.

Dans un établissement les **tarsonèmes** sont retrouvés sur **bégonia et impatiens NG**.
Symptômes : déformation, enroulement des feuilles, bronzure sous les feuilles.



Déformations dues aux tarsonèmes sur Impatiens de Nouvelle Guinée. (Arexhor)

Cochenilles

Quelques cochenilles (genres *Pseudococcus* et *Planococcus*) sont observées ponctuellement sur ficus.

Chenilles

Elles font leur apparition sur rosier. Une parcelle a fortement été attaquée.

Reconnaissance : les premiers symptômes correspondent à des feuilles collées entre elles aux apex (chenille toute petite, (1)) puis la larve s'enroule dans une ou plusieurs feuilles.



Chenille sur apex de rosier
(M. Chauprade, Cercle des Horticulteurs IDF)

Mineuses

Quelques rares cas isolés ont été observés sur sauge, œillet, giroflée et rosier.

Reconnaissance/Dégâts : observation de galeries dans les feuilles (zones plus claires) creusées par les larves, qui peuvent entraîner le dessèchement et la chute précoce des feuilles.

L'adulte est une petite mouche (1,6 à 3,5 mm environ) dont la coloration générale est sombre (grise ou noire), teintée de jaune. Les ailes sont entièrement transparentes.

Chenilles DUPONCHELIA

2 papillons ont été piégés dans un piège à phéromones sur une entreprise semaine 14. Ces pièges attractifs ont 2 objectifs :

- avertir le professionnel de la présence de ce ravageur et donc lui permettre d'agir en conséquence, le plus rapidement possible dès le début de l'attaque,
- piéger les mâles diminuant ainsi la population et le risque de reproduction.

Les symptômes sont :

- Absence de boutons floraux qui ont été comme grignotés, marques sur le bulbe,
- Présence de toiles à la surface du terreau et de déjections,
- Présence d'une chenille, difficile à voir car cachée sous les tiges, la toile ou les premiers centimètres du terreau.

Il est très difficile de se débarrasser de ce ravageur qui peut attaquer de nombreuses cultures (Cyclamen, Begonia, Gerbera, Kalanchoe, Poinsettia, ING,...), notamment car il peut se conserver dans les bâches,... il est donc important le détecter le plus tôt possible par le piégeage des mâles .



Adulte de Duponchelia
(Arexhor IDF - HN)

MALADIES

Rouille sur pâquerette & géranium zonal

Quelques rares cas ont été détectés, notamment sur boutures de géranium zonal en mini mottes.

Oïdium sur rosier & pensées

Les premières attaques sur rosier restent faibles, tandis que sur la fin de culture des pensées l'oïdium est un peu plus présent.

Botrytis sur tige sur géranium zonal (sous abri)

Symptômes : Pourriture duveteuse à la base des tiges, feuillage qui rougit.

Afin d'éviter la propagation de cette maladie, le plus important est d'optimiser les conditions climatiques et surtout l'humidité. Il est important de tout mettre en œuvre pour assécher au maximum les plantes :

- Éviter les arrosages par le dessus,
- Si possible, arroser et traiter le matin par journée bien ensoleillée afin de permettre le ressuyage et avoir un feuillage sec pendant la nuit
- Distancer,
- Aérer dès que possible vos serres.



Maladies des tâches noires et mildiou sur pensées

Les attaques sont rares et de faibles niveaux.

PEPINIERE

SITUATION GENERALE

Les températures exceptionnelles pour la saison se poursuivent avec une absence notoire de précipitations. La végétation est ainsi fortement développée et bon nombre de floraisons terminées.

Ce temps sec a cependant un avantage : le développement des maladies cryptogamiques est réduit (pas de cloque, d'anthracnose,...).

Surveillez les charançons sur jeunes feuilles.

Ravageurs	Abris	Hors sol	Pleine terre	Maladies	Abris	Hors sol	Pleine terre
Chenilles				Moniliose			
Mineuses marronnier				Oïdium			
Mollusques							
Otiorhynques							
Phytoptes							
Pucerons							

	Pas d'attaque		Attaques faibles		Fortes attaques
--	---------------	--	------------------	--	-----------------

RAVAGEURS

Chenilles

Des chenilles ont été observées en pleine terre et en conteneurs (extérieur et sous abris) sur différents végétaux : attaques faibles à fortes suivant les sites.

En pleine terre sur poirier et pommier présence de chenilles -noires, taches blanches et jaunes-dans des cocons soyeux (cf photo Conseil Horticole – ci contre). Présence également de chenilles arpeuteuses sur fruitiers et arbres d'ornement.

En conteneur sur *Pittosporum* et *Choisya* présence de chenilles dans des amas de feuilles qui ne s'étalent pas et restent collées les unes aux autres. Au milieu de cet amas de feuilles on trouve généralement une seule chenille.

Cicadelles



La présence de Cicadelle écumeuse ou Philène spumeuse (*Philaenus spumarius*) a été repérée par l'observation de son « crachat de coucou » caractéristique sur *Rosmarinus*, *Lavandula stoechas*.

Photo pontes spumeuses sur Romarin (avec un insecte englué) – site : <http://aramel.free.fr/INSECTES10-8.shtml>

Mineuses du marronnier

1^{ers} vols piégés dès le début du mois d'avril (04/04/11). C'est cette 1ère génération d'adultes qui va entraîner les pics suivants et surtout les dessèchements prématurés de feuilles de marronnier en été.

Description :

- Petit lépidoptère, apparentée à la famille des mites, d'environ 3 à 5 mm de longueur.

- Ailes de couleur brune avec des rayures plus claires.

- Antennes rayées environ aussi longues que le corps.

Dégâts : Mines rondes ou allongées le long des nervures, plus claires et creuses à l'intérieur. On peut apercevoir les déjections (petites billes noires), voire la chenille, par transparence à l'intérieur de la mine.

Espèces sensibles : Marronnier blanc *Aesculus hippocastanum* et cultivars (dont *A. h. 'Baumanii'*).

Espèces peu sensibles à résistantes : Marronnier rouge (*Aesculus x carnea* et cultivars).



Cameraria ohridella adulte - Photo SRPV Midi Pyrénées



Dégâts de mollusques sur Choisya
Photos Conseil Horticole

Mollusques (limaces, escargots)

L'arrosage abondant nécessaire sous abris, du fait des températures très douces pour cette période, favorise le développement des mollusques.

Observations de morsures de consommations sur Rosiers, *Choisya* sous abris.

Les mollusques passent inaperçus car bien souvent ils sont cachés sous ou dans les conteneurs en journée et ils ne se déplacent sur les plantes que la nuit.

Otiorrhynques

La présence de larves dans des godets de jeunes plants ou dans des conteneurs de l'année précédente (*Albizzia, Rhododendron,...*) a été observée. Des adultes ont également été signalés en pleine terre.

Phytoptes

Sur poirier, les attaques de **phytoptes cécidogènes**, provoquant l'érinose du poirier s'intensifient. Les variétés Williams et Beurré Hardy semblent plus sensibles que la variété Louise Bonne. Coloration blanche rosée des jeunes galls en face inférieure des feuilles dues à des micro acariens.

Erinose provoquée par des Phytoptes sur poirier
Photos Conseil Horticole



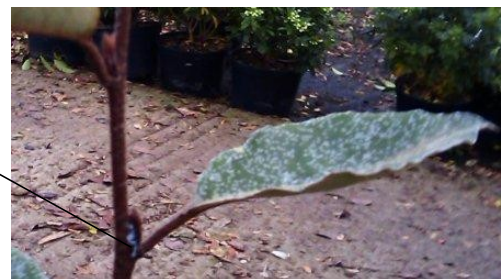
Pucerons

Le développement de colonies de pucerons se poursuit aussi bien en extérieur que sous abris, cependant les populations restent faibles à moyennes. Attaques faibles de pucerons sur Rosiers, *Lavatera, Photinia, Philadelphus, Spiraea, Viburnum* 'Bois Marquis' sous abris mais aussi sur *Photinia, Viburnum* 'Bois Marquis' sous abris. Présence de pucerons sur *Betulus, Pinus sylvestris, Acer platanoïdes* 'Princeton Gold', cerisiers en pleine terre associé à des présences de coccinelles

Psylles sur *Eleagnus x ebbingei*

Il faut mieux s'équiper d'une loupe pour observer ce ravageur mais peu voire pas - d'*Eleagnus* sous tunnel échappent actuellement à ce ravageur. On observe la présence de jeunes larves de *Cacopsylla fulguralis* dans les jeunes feuilles d'*Elaeagnus*, et la présence d'adultes sur les feuilles de l'année précédente.

Larves : présence d'exsudats filamenteux blanc au niveau des bourgeons en cours de développement



Auxiliaires

Les coccinelles sont particulièrement nombreuses cette année, sur tout type de cultures, en hors sol comme en pleine terre. Les 1^{ers} adultes mais aussi les 1^{ères} larves de syrphes ont aussi pu être observées.



Syrphes larves et adultes - Photos Conseil Horticole et Arexhor SM



Coccinelles sur conifères, fruitiers - Photos Conseil Horticole



MALADIES**Moniliose**

Des dégâts sur bouquets de fleurs et jeunes feuilles relativement importants ont été notés sur *Prunus armeniaca* (abricotiers).

Les jeunes pousses « coulent », sèchent sous l'action d'un champignon pathogène : la moniliose. Les inflorescences desséchées restent sur les rameaux ; le mycélium peut, à partir des fleurs, progresser dans les rameaux.



Moniliose sur Abricotier – Photo
Conseil Horticole

Oïdiums

Quelques attaques d'oïdium faibles ont été notées sur pommier

Les taches blanchâtres diffuses caractéristiques sont quelquefois accompagnées de déformations du feuillage, et peuvent attaquer de nombreuses plantes parmi lesquelles *Malus*, *Crateagus*, *Viburnum* rosiers ...

Ce champignon prolifère par temps relativement sec, sous réserve d'un taux d'humidité de 70 à 80 %. Les écarts de température importants entre la nuit et le jour que nous constatons actuellement constituent un facteur favorisant son apparition mais l'humidité relativement faible limite son développement.

Observations : chambre interdépartementale d'agriculture d'Ile de France, 14 horticulteurs (13 visites dont 3 professionnels du réseau épidémiologie-surveillance) d'Ile de France, AREXHOR Seine Manche, 7 pépinières d'Ile de France, 2 visites pépinières.

Rédaction : Chambre Interdépartementale d'Agriculture d'Ile de France : Marion CHAUPRADE pour l'horticulture et Isabelle VANDERNOOT pour la pépinière.

Comité de relecture: DRIAAF – SRAL, FREDON Ile de France

Pour recevoir le Bulletin de Santé du Végétal par courrier électronique, vous pouvez en faire la demande par courrier électronique à l'adresse suivante j.du-cray@cra-idf.chambagri.fr en précisant le(s) bulletin(s) que vous désirez recevoir: grandes cultures – pomme de terre – légumes industriels, arboriculture, maraîchage, pépinière – horticulture, zones non agricoles.

Le Bulletin de Santé du Végétal est édité sous la responsabilité de la Chambre Régionale d'Agriculture d'Ile de France sur la base d'observations réalisées par le réseau. Il est produit à partir d'observations ponctuelles. S'il donne une tendance de la situation sanitaire régionale, celle-ci ne peut être transposée telle quelle à la parcelle. La Chambre Régionale d'Agriculture dégage toute responsabilité quant aux décisions prises par les agriculteurs pour la protection de leurs cultures. Tout document utilisant les données contenues dans le bulletin de santé du végétal Ile de France doit en mentionner la source en précisant le numéro et la date de parution du bulletin de santé du végétal.