

## HORTICULTURE

### RAVAGEURS

#### Pucerons

Les pucerons sont toujours présents sur la plupart des établissements. Ils sont retrouvés en foyers bien localisés sur une grande partie des cultures.

**Des vols important de pucerons** ont été observés sur plusieurs établissements, Il est donc important de **faire attention aux plantes sensibles** comme l'ipomée, le calibrachoa,...

Les parasitoïdes et les prédateurs lâchés en PBI sont toujours très actifs et bien observés.

#### Aleurodes / mouches blanches

Adultes et pupes du genre **Trialeurodes** sont observés en culture de **hibiscus**. Attention aux autres cultures sensibles (*Pelargonium*, héliotrope, abutilon, ipomée, fuchsia, sauge, lantana et *Pelargonium grandiflorum*).

#### Acariens

**Quelques faibles attaques de tétranyques sont recensées sous tunnels en culture de rosier.**

#### Chenilles défoliatrices

Un foyer de chenilles (espèce non identifiée) est encore observée dans un établissement en culture de **fuchsia**.

#### Duponchelia

Une entreprise a à nouveau piégé des adultes de *duponchelia*. **Semaine 20 : 7 adultes et semaine 21 : 2 adultes** sur l'ensemble des 3 pièges à phéromone posés. Ils ont été retrouvés dans des serres de géranium zonal et d'achat-revente.

**!!! RAPPEL IMPORTANT !!!**

**Il est très difficile de se débarrasser de ce ravageur**

qui peut attaquer de nombreuses cultures (cyclamen, bégonia, gerbera, kalanchoe, poinsettia, ING,...), notamment car il peut se conserver dans les bâches,...

Objectifs des pièges attractifs :

- **Avertir**
- **Piéger les mâles pour DIMINUER LA POPULATION** et le risque de reproduction.

#### Thrips

Les thrips (adultes et larves) sont encore présents dans les établissements, notamment en culture de **géranium lierre, verveine et dahlia**. Restez vigilant et pensez à observer vos panneaux englués bleus. **Attention aux cultures sensibles** comme le bégonia,...



### Cochenilles farineuses

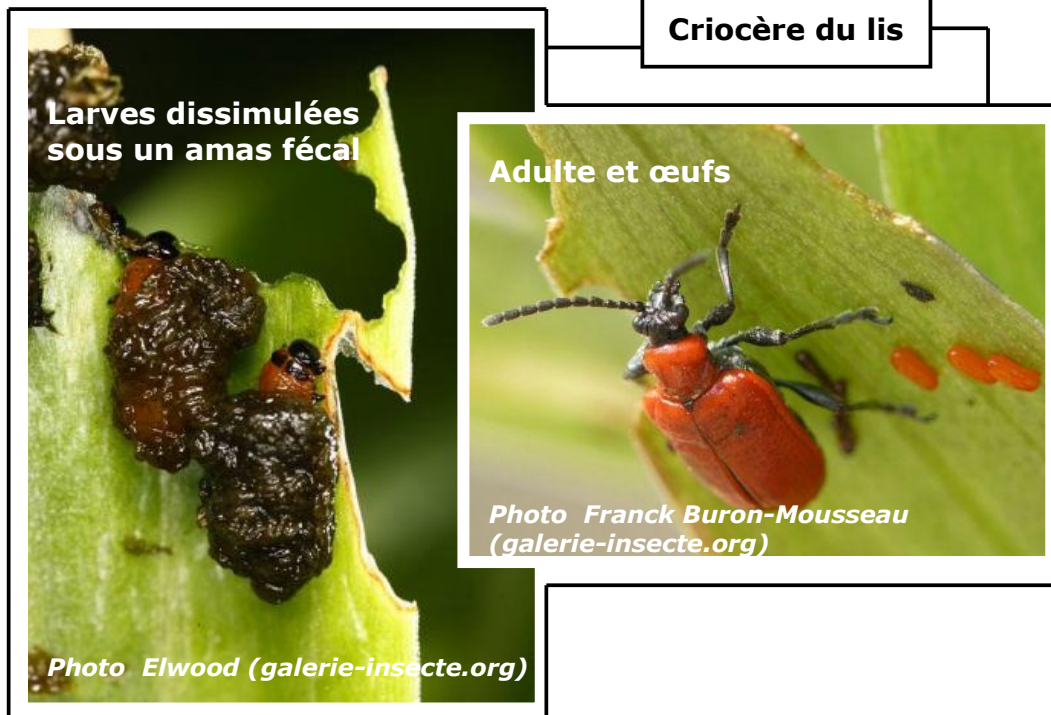
Elles sont observées sur un établissement sur toute la culture **d'azalées mollis** mais en faible quantité.

### Criocère du lis

Ce petit Coléoptère, *Lilioceris lili* de son nom latin, est un ravageur classique du lis retrouvé dans un établissement.

Reconnaissance/Symptômes :

- feuilles rongées par les adultes rouge vif (élytres et thorax) et noir, de 7-8mm de long.
- amas gluants dissimulant les larves particulièrement voraces.



## MALADIES

### Oïdium

L'oïdium sur rosier perdure sur une partie des établissements à des niveaux d'attaques plus ou moins importants.

### Alternariose sur *Impatiens walleriana*

Malgré les conditions sèches et ensoleillées de cette année un établissement a observé l'apparition de taches d'*alternaria* sp sur *Impatiens walleriana*.

Symptômes : (photo ci-après) L'infection débute un à deux mois après le repiquage.

- Petites **taches rondes** d'environ 2 à 3 mm, de couleur **brune** avec généralement **un centre clair**, sur les feuilles à la base du plant.
- Progression de la maladie : le nombre de taches augmente et les **feuilles jaunissent** et tombent. Cependant, la dimension des taches n'augmente pas. La maladie progresse vers le haut du plant qui ralentit sa croissance après la chute des feuilles. Les fleurs ne sont jamais touchées.



Alternariose sur *Impatiens walleriana*

D'autres plantes comme le cléome, la célosie et la giroflée peuvent être atteintes.

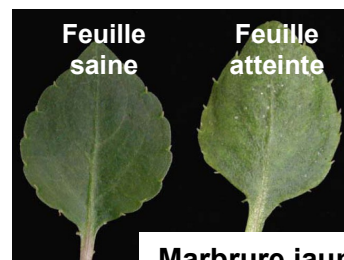


Taches alternariennes sur Célosie

Sources :  
 - *Western connexion of turf and ornamentals*, 1998, " *Alternaria diseases of ornamentals* ", vol.1, Issue 3.  
 - Réseau d'avertissements phytosanitaires Québec, Avertissement n°7, cultures en serres, 11 mai 2011.

**Mildiou sur *Impatiens walleriana***

Suite au cas de **mildiou du Canada** signalé sur culture **d'*Impatiens walleriana*** en Ile de France S17, 2 entreprises du cercle ont fait part de cette maladie encore cette semaine. Cette maladie est **favorisée par des conditions fraîches et humides**.



**Marbrure jaune** sur la face supérieure des feuilles

Symptômes (photo ci-contre)

Aspect général de la plante plus rabougrie



Feutrage et spores **blancs** face inférieure des feuilles.

NB : Confusion possible avec dégâts de tétranyques, d'oïdium (duvet blanc face supérieure des feuilles), ou de botrytis sévère (sporulation grise face inférieure).



**Développement très rapide : les spores sont facilement dispersées** par les courants d'air, le déplacement des plantes et les éclaboussures lors des arrosages et des traitements. Cela explique le pourcentage élevé de plantes affectées dans les serres où le problème est présent.

### Stratégies d'intervention

- **Inspectez** le matériel reçu et isolez les plantes suspectes.
- **Enlevez les plantes suspectes** de la culture et maintenir la zone en quarantaine (si la zone est infectée, les spores peuvent se développer en 2 jours et infecter rapidement les plantes). Si contamination, **Éliminez** les plantes infectées en évitant de les transporter dans la serre, utilisez un sac. **Attention aux plantes proches**, elles peuvent être infectées sans présenter encore les symptômes, le mieux est encore de les éliminer.
- **Ne pas composter les plantes malades** ou les jeter sur un tas de rebut à proximité des serres.
- **Évitez la condensation** sur les plantes, particulièrement le matin.
- **Arrosez le matin pour permettre aux plantes de bien sécher avant la nuit.**

Les zoospores ont besoin d'eau pour se déplacer et infecter de nouvelles plantes. L'arrosage par aspersion doit donc être évité puisque le vent disperse les spores.

**Observations** : chambre interdépartementale d'agriculture d'Ile de France, les horticulteurs du réseau épidémiologiesurveillance d'Ile de France.

**Rédaction** : chambre interdépartementale d'agriculture d'Ile de France : Marion CHAUPRADE pour l'horticulture.

**Comité de relecture**: DRIAAF – SRAL, FREDON Ile de France

**Pour recevoir le Bulletin de Santé du Végétal par courrier électronique**, vous pouvez en faire la demande par courrier électronique à l'adresse suivante [j.du-cray@cra-idf.chambagri.fr](mailto:j.du-cray@cra-idf.chambagri.fr) en précisant le(s) bulletin(s) que vous désirez recevoir: grandes cultures – pomme de terre – légumes industriels, arboriculture, maraîchage, pépinière – horticulture, zones non agricoles.

Le Bulletin de Santé du Végétal est édité sous la responsabilité de la Chambre Régionale d'Agriculture d'Ile de France sur la base d'observations réalisées par le réseau. Il est produit à partir d'observations ponctuelles. S'il donne une tendance de la situation sanitaire régionale, celle-ci ne peut être transposée telle quelle à la parcelle. La Chambre Régionale d'Agriculture dégage toute responsabilité quant aux décisions prises par les agriculteurs pour la protection de leurs cultures. Tout document utilisant les données contenues dans le bulletin de santé du végétal Ile de France doit en mentionner la source en précisant le numéro et la date de parution du bulletin de santé du végétal.