



écophyto2018

Réduire et améliorer l'utilisation des phytos :
moins, c'est mieux

HORTICULTURE

A noter :

Horticulture :

Conditions climatiques toujours froides et humides, comme sur la période précédente. Observation de maladies telles que le botrytis, l'oïdium, ... pathogènes peu rencontrés normalement à cette saison. Par ailleurs, les populations de ravageurs sont diversifiées mais dans des proportions acceptables.

RAVAGEURS

Vous pouvez retrouver l'ensemble des symptômes et mesures prophylactiques dans les bulletins n°4, 5 et 6

Acariens

les acariens sont observés ponctuellement, sur la moitié des entreprises. Les attaques en petits foyers restent faibles. On observe généralement des larves et des adultes, voire parfois des toiles. Cultures concernées : *Dipladenia sanderi*, *lobelia*, *ficus benjamina*

Aleurodes

Des aleurodes sont observées sur 1 entreprise sur 2, sous forme de larves sur feuilles âgées et adultes sur jeunes feuilles. Les populations restent très faibles et ne concernent que peu de cultures. Cultures concernées : *hibiscus*, *lobelia*

Chenilles

Quelques chenilles ont été observées sur une entreprise sur culture de vivaces, *hypéricum*, lupin, rose trémière. L'attaque est faible.

Chenilles Duponchelia

Sur la période des 15 jours, 14 papillons ont été piégés dans 6 pièges sur une même entreprise, et 2 papillons ont été piégés sur 2 pièges sur une autre entreprise. Aucun dégât n'a été observé.

Cicadelles

Quelques cicadelles ont été observées sur une entreprise sur culture de platycodon et gaillardes. L'attaque est faible. Cet insecte piqueur-suceur, la plupart du temps secondaire, est observé de plus en plus fréquemment sur les cultures de chrysanthèmes, primevères...

Description :

- Larve : vert fluo, de 0,5 mm de long,
- Adulte : noir et jaune, de 1 cm de long, et se caractérise par son rostre le long du corps

Dégâts :

- piqûres de nutrition qui déprécient le feuillage,
- l'alimentation de certaines espèces de cicadelles peut entraîner l'excrétion et l'accumulation de miellat qui donnera par la suite de la fumagine,
- Elles peuvent transmettre certaines maladies comme la flavescence dorée de la vigne.

Cochenilles

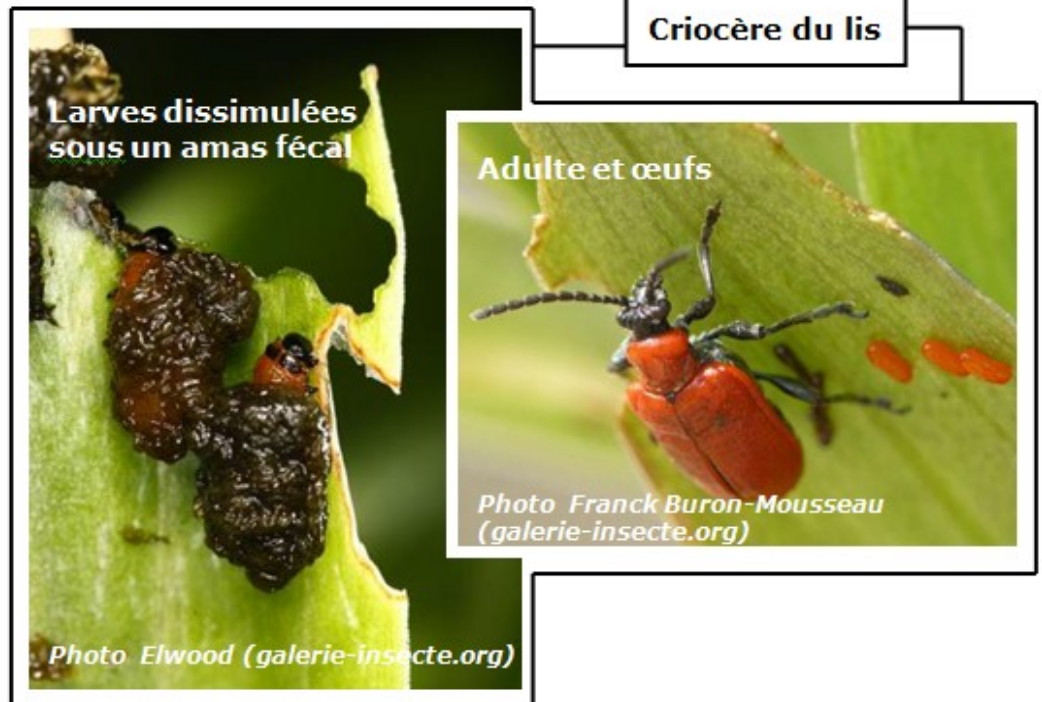
Des cochenilles restent observées sur dipladenia sur 1 entreprise. Les populations, faibles, restent localisées mais peuvent contaminer les cultures autour. Malgré la mise en place de PBI, les populations ont tendance à augmenter.

Criocère du Lis

Le criocère du lis ou *Lilioceris lili*, est un petit coléoptère. C'est un ravageur classique du Lis. Il a été retrouvé sur 1 établissement.

On reconnaît facilement l'adulte qui est rouge vif (élytres et thorax) et noir, de 7-8 mm de long
Symptômes :

- Feuilles rongées par les adultes,
- Amas gluants dissimulant les larves particulièrement voraces.

**Mineuse**

De la mineuse a été observée sur une culture de gazania. L'attaque était faible. Ce ravageur se reconnaît par les mines qu'il fait dans le feuillage.

Pucerons

Des attaques de pucerons sont toujours observées sur la majorité des entreprises. Les espèces présentes sont toujours ***Aulacorthum solani***, et ***Macrosiphum euphorbiae***. Les gros foyers ont dans l'ensemble été maîtrisés mais ils restent présents de place en place. L'intensité des attaques diminue. La Protection Biologique Intégrée a permis de stabiliser les populations de ravageurs. On observe d'ailleurs de nombreuses momies surtout sur les pucerons de type *macrosiphum*.

Cultures concernées : cultures anciennes, verveine, rosiers, vivaces, rose trémière, hypéricum, phlox, dipladenia, fraisiers, astilles,...

Sciarrides

De la sciarride est présente sur une entreprise sur surfinia.

C'est l'asticot de cette petite mouche qui crée des dégâts principalement sur le jeune plant en attaquant les racines et le collet. A cette période, son impact, au vu du développement des plantes cultivées, reste faible.

Thrips

Des attaques de thrips sont présentes sur la moitié des entreprises de manière plus ou moins forte. Les populations ont tout de même tendance à diminuer. Des larves et des adultes sont observés principalement sur géranium lierre et zonal, pelargonium, fuchsia, hibiscus, platycodon, rose trémière, verveine.

MALADIES

Botrytis

Du Botrytis est toujours observé suite aux conditions climatiques humides et au développement foliaire des végétaux. Avec les ventes, certaines cultures sensibles ne sont plus présentes dans les entreprises et il y a de plus en plus de place pour distancer les plantes, ce qui diminue le risque de développement de ce pathogène. Il n'y a d'ailleurs plus qu'1/5ème des entreprises qui sont concernées et le développement est faible.

Cultures concernées : bégonia, impatiens

Oïdium

De l'oïdium est observé sur de nombreuses cultures de verveines. Les attaques sont fortes. On observe également de l'oïdium sur rosiers sur quelques entreprises. L'oïdium se caractérise par des tâches feutrées blanches.

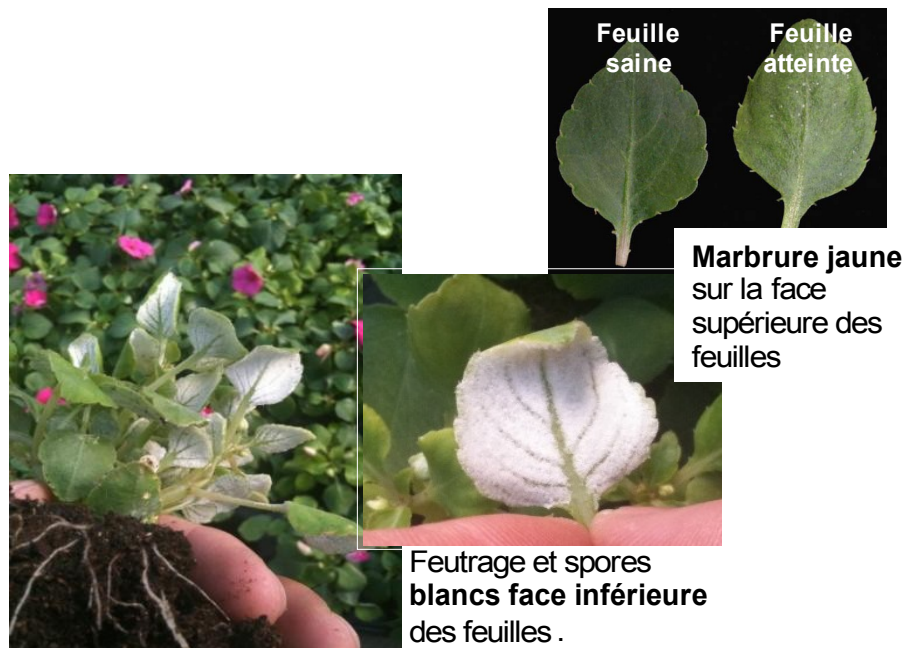
Mildiou sur Impatiens walleriana

Du mildiou a été observé sur culture d'impatiens sur une deuxième entreprise. L'attaque a été à nouveau fulgurante.

Cette maladie est favorisée par des conditions froides et humides

Symptômes (photo ci-contre)

Aspect général de la plante plus rabougrie

**Oïdium**

De l'oïdium est observé sur quelques entreprises sur cultures de plants légumiers (courgette) et vivaces (pavot). L'oïdium se caractérise par des taches feutrées blanches.

PEPINIERES

SITUATION GENERALE

L'alternance de journées chaudes et orageuses avec des journées plus fraîches et pluvieuses se poursuit.

Tavelure et oïdium sont relativement présents ainsi que diverses maladies du feuillage comme anthracnose, maladie des taches noires,...

Les pucerons sont également présents. Attention aux charançons qui peuvent avoir une activité nocturne mais provoquer de réels dégâts (morsures dans les bourgeons, consommation sur jeunes feuilles,...).

Légendes tableaux ravageurs et maladies

pas de risque	risque faible	risque fort
---------------	---------------	-------------

AUXILIAIRES

Auxiliaires	Pleine terre	Hors sol	Abris
Coccinelles	Arbres d'ornements Œufs, larves et adultes	<i>Buddleia, Photinia</i> Œufs, larves et adultes	Présence de larves et adultes
Chrysopes			Chrysanthèmes
Cécidomyies			Chrysanthèmes
Syrphes	Cerisiers : Présence faible de larves et adultes	Présence faible de larves	
Momies	Quelques momies de pucerons		Chrysanthèmes

Les auxiliaires deviennent maintenant bien présents en culture :

- Observations importantes d'auxiliaires sur culture de Chrysanthèmes sous abris : Chrysopes, Cécidomyies et momies de pucerons.
- En conteneurs en extérieur présence de coccinelles et syrphes sur différentes cultures.
- En pleine terre, sur Cerisiers tiges très nombreuses pontes de coccinelles, présences de larves et d'adultes de coccinelles mais aussi présence de larve de syrphes.

RAVAGEURS

Ravageurs	Pleine terre	Hors sol	Abris	N°
Acariens			<i>Choisya</i>	4
Acariens galligènes : Phytopte /Erinose	<i>Fagus, Tilia</i>			5
Cécidomyies	Attaques faibles à moyennes sur <i>Gleditsiatriacanthos</i> 'Sunburts' Faible ou inexistante sur <i>Gleditsia triacanthos</i> 'Skyline' et 'Shademaster'			6
Cèphe	Attaques faibles sur poiriers, moyennes sur <i>Tilia</i> et <i>Carpinus</i>	Poirier		7
Charançons et coléoptères phytophages	Attaques faibles sur <i>poiriers</i> , <i>Tilia</i> Quercus et divers arbres d'ornement	<i>Viburnum, Photinia</i>		3 et 5
Chenilles phytophages	Faibles attaques dispersées Groseilliers Attaques de tenthrèdes (ou fausses chenilles) sur <i>Betula</i> <i>utilis</i>	Attaque faible sur Cerisier Attaques de tenthrèdes (ou fausses chenilles) sur groseilliers		1 et 5
Cicadelles	Attaques faibles sur <i>Carpinus</i>		Attaques moyennes de cicadelle sur <i>Rosmarinus</i>	6
Cochenilles	<i>Sophora, Taxus</i>	<i>Viburnum tinus</i>		1
Cossus	<i>Pas de nouvelle capture</i>			7
Mineuse du marronnier	Attaques sur feuilles très limitées à moyennes suivant les sites Le nombre de captures d'adultes dans les pièges en 15 jours est faible (1 à 13)			4
Mineuse du bouleau	Débuts d'attaques faibles à moyens			
Mollusques		Dahlia	Attaques faibles à moyennes sur <i>Euonymus, Hydrangea,...</i>	1
Pucerons	Attaques moyennes sur <i>Acer, Quercus, Cedrus</i> , fruitiers,... Attaques moyennes à fortes de pucerons noirs sur <i>Prunus serrulata</i> 'Kanzan', cerisiers et pucerons verts sur <i>Betula</i> et pruniers Attaques faibles sur <i>Carpinus</i> , de pucerons mauves sur Poirier	Attaques faibles à moyennes sur diverses cultures dont <i>Photinia, Viburnum et</i> <i>Perovskia</i> , groseilliers Cerisier attaques moyennes <i>Buddleia</i> attaques fortes	<i>Hebe, Pittosporum, Photinia,</i> <i>Viburnum tinus</i>	1
Pucerons lanigères		Pommier		
Pucerons laineux	<i>Fagus sylvatica</i> 'Purpurea'			
Pucerons Chermes	<i>Pseudotsuga Picea excelsa</i>			3
Psylles	Attaques faibles sur <i>Elaeagnus</i> et sur poirier	Présence d'adultes, de larves et d'œufs de Psylles sur <i>Elaeagnus</i> – Attaques moyennes		1-3
Scolytes	<i>Koelreuteria</i>			8
Tordeuse des pousses du pin	<i>Pinus nigra</i> 'Austriaca' Les piégeages se poursuivent (20 captures en 15jours sur 1 entreprise)			7

Scolyte

Une attaque de scolyte a été détectée sur Koelreuteria transplantés de l'automne 2011.

Cet insecte xylophage provoque des perforations dans les branches ou sur les troncs et va ainsi rendre les plantes non commercialisables. Aussi en cas d'observation de tels ravageurs il est primordial de détruire les plantes au plus vite.

Le terme de scolyte regroupe en fait de nombreux coléoptères : xylébore, hylésine, bostryche, grand et petit scolyte,...

Cet insecte se caractérise, selon les espèces, par 1 à 3 générations par an. Les adultes sont de petits coléoptères (1 à 8-10mm), de couleur brune à noire, quelquefois couverts de pilosité claire. La tête est dépourvue de rostre et les antennes sont terminées par une massue.

Les larves sont blanches à tête noire et apodes.

A la fin du printemps ou au début de l'été, les adultes entrent dans les arbres par un couloir de pénétration. Les galeries provoquées par les larves s'enfoncent plus ou moins profondément dans le bois, leur architecture est d'ailleurs caractéristique du genre de scolyte responsable.

Si vous en observez dans vos cultures, collectez-les afin que nous puissions les faire déterminer et ainsi adapter les pièges à phéromones en 2013.

MALADIES

Maladies	Pleine terre	Hors sol	Abris	N°
Anthraxnose	Attaques faibles à fortes suivant les parcelles sur Platane et saule			4
Black rot	Attaque moyenne sur marronnier			6
Cloque	Pêcher	Attaques faibles à très fortes sur Pêcher		4
Maladie des taches rouges du cerisier	Attaques moyennes sur Cerisier			6
Maladie criblée des fruitiers à noyau <i>Coryneum</i>	Cerisiers et <i>Prunus</i> ornementaux variés	Attaques faibles sur <i>Prunus</i> ornementaux variés		5
Maladie des taches noires	<i>Acer ginnala</i>	<i>Rosiers</i>		8
Mildiou		<i>Buddleia</i>		6
Moniliose	<i>Prunus</i> dont Abricotier, Prunier, Cerisier			4
Oïdium	Attaques moyennes sur <i>Pyrus</i> dont 'Chantecleer', <i>Malus</i> notamment	Attaques faibles à moyennes sur arbustes variés		4
Septoriose		<i>Cornus</i>		4
Tavelure	Attaques moyennes à fortes sur <i>Malus</i> variés dont 'Royalty', <i>Pyrus</i>	<i>Malus</i> variés dont 'Everest', 'Courtarrow'		5
Criblure bactérienne		<i>Prunus laurocerasus</i>		8

Maladie des taches noires du rosier (*Marsonina rosae*)

Le feuillage des rosiers se recouvre de taches noires, arrondies, de 2 à 12 mm de diamètre, situées à la face supérieure des folioles. Autour de ces taches, le limbe devient jaune. Cette chlorose s'étend à toute la foliole qui chute prématurément. Les tiges et les fleurs peuvent être marquées de taches et de mouchetures rouge pourpre qui noircissent en vieillissant.

Dégâts : Les taches apparaissent en début d'été. Dans certains cas les rosiers sont totalement défoliés en septembre. Il en résulte un affaiblissement des sujets atteints (les pousses insuffisamment aoûtées ne résisteront pas aux gelées).

Cette maladie est due à un champignon : *Marsonina rosae*

Des attaques faibles ont été signalées sur rosiers en culture hors sol, en extérieur.

Maladie des taches noires de l'érable (*Rhytisma acerinum*)

Symptômes : Présence de taches noires bordées d'un liseré jaune sur le limbe de la feuille, 1 à 2 cm de diamètre. Taches visibles sur les deux faces mais possédant plus de relief sur la face supérieure des feuilles d'érables.

En cas de forte attaque, cette maladie peut provoquer une chute prématurée des feuilles.



Photo Conseil Horticole – Taches noires sur érable sycomore

Criblure bactérienne du Laurier

Les conditions climatiques de ce printemps sont particulièrement favorables au développement de la criblure du *Prunus laurocerasus* 'Caucasique'.

Ainsi on observe actuellement des attaques moyennes à fortes en conteneur. Sur les clones moins sensibles des attaques faibles ont même pu être observées.

Symptômes : sur jeunes feuilles présence de taches vitreuses par transparence dont le centre va se nécroser, devenir brunâtre puis tomber. Les feuilles sont alors déformées et perforées. En cas de forte attaque les jeunes tiges peuvent se nécroser et noircir sur plus de 10 cm.

Cette bactérie *Pseudomonas syringae* pénètre dans la plante à l'occasion d'une blessure (forte pluie ou grêle sur jeunes pousses).

ACTION PILOTÉE PAR LE MINISTÈRE CHARGÉ DE L'AGRICULTURE, AVEC L'APPUI FINANCIER DE L'OFFICE NATIONAL DE L'EAU ET DES MILIEUX AQUATIQUES, PAR LES CRÉDITS ISSUS DE LA REDEVANCE POUR POLLUTIONS DIFFUSES ATTRIBUÉS AU FINANCEMENT DU PLAN EcOPHYTO 2018.

Observations : Chambre Interdépartementale d'Agriculture d'Ile de France, AREXHOR Seine Manche, 8 pépinières d'Ile de France, visites pépinières, les horticulteurs du réseau épidémio-surveillance d'Ile de France.

Rédaction : chambre interdépartementale d'agriculture d'Ile de France : Aurélie LAFON pour l'horticulture et Isabelle VANDERNOOT pour la pépinière.

Comité de relecture: DRIA AF – SRAL, FREDON Ile de France

Pour recevoir le Bulletin de Santé du Végétal par courrier électronique, vous pouvez en faire la demande par courrier électronique à l'adresse suivante j.du-cray@cra-idf.chambagri.fr en précisant le(s) bulletin(s) que vous désirez recevoir: grandes cultures – pomme de terre – légumes industriels, arboriculture, maraîchage, pépinière – horticulture, zones non agricoles.

Le Bulletin de Santé du Végétal est édité sous la responsabilité de la Chambre Régionale d'Agriculture d'Ile de France sur la base d'observations réalisées par le réseau. Il est produit à partir d'observations ponctuelles. S'il donne une tendance de la situation sanitaire régionale, celle-ci ne peut être transposée telle quelle à la parcelle. La Chambre Régionale d'Agriculture dégage toute responsabilité quant aux décisions prises par les agriculteurs pour la protection de leurs cultures. Tout document utilisant les données contenues dans le bulletin de santé du végétal Ile de France doit en mentionner la source en précisant le numéro et la date de parution du bulletin de santé du végétal.