



écophyto2018

Réduire et améliorer l'utilisation des phytos :
moins, c'est mieux

HORTICULTURE

A noter :

Horticulture : Les chenilles restent le ravageur le plus préoccupant sur les entreprises actuellement, avec une augmentation des attaques, sans oublier le *Duponchelia* qui reste malheureusement observé. De même les pucerons restent fortement présents.

Sur les entreprises où il y a des cultures résiduelles, on observe principalement de l'acarien, mais aussi de l'aleurode, du thrips, ... Nous vous rappelons l'importance du nettoyage des serres et de la réalisation d'un vide sanitaire pour limiter les pressions parasitaires.

A noter également l'apparition de l'oïdium sur de nombreuses cultures.

RAVAGEURS

Acariens

L'acarien tétranyque est présent principalement sur les « restes » de cultures du printemps ou les plantes isolées sur 2/3 des entreprises. Il y a peu d'attaques, mais elles sont fortes quand elles sont présentes. Cultures concernées : chrysanthèmes cultivés sous abris (surtout les grosses fleurs), bananier, datura, rosiers, plantes vertes diverses, laurier, cana, ...

Dégâts provoqués par les acariens :

- ✓ **Décolorations du feuillage** liées aux piqûres des acariens (prise de nourriture dans les tissus de la plante,
- ✓ En cas de pullulation : **Présence de toiles**,
- ✓ Attaque par **foyer**.

Mesures prophylactiques :

- ✓ Eliminer les **mauvaises herbes** de la serre,
- ✓ Surveiller les **points chauds** de la serre (proximité tuyaux de chauffage),
- ✓ Observer les **plantes les plus attractives** de la serre (Hibiscus, Impatiens NG, Gerbera, Hedera ...),
- ✓ Maintenir des **hygrométries élevées** (mouiller les allées de la serre) et limiter les températures fortes.



Aleurodes

Des aleurodes sont observés sur 1 entreprise sur 4. Il y a peu de foyers mais les populations peuvent être très fortes sur certaines plantes qui sont la plupart du temps des « restes » de cultures. Sur une entreprise l'attaque est quasiment généralisée. On observe des adultes et également des pupes.

Les adultes d'aleurodes sont des petites mouches blanches que l'on retrouve sur le haut des plantes. Les œufs, pupes et stades larvaires se retrouvent principalement sur la base des plantes. Quelques soient leurs stades, les aleurodes sont localisés à la face inférieure des feuilles.

Plantes attaquées : poinsettia, datura, chléome, dahlia, sauge monarde, pélargonium.

Dégâts provoqués par les aleurodes :

- ✓ **Piqûres de nourriture** qui provoquent des mouchetures et entraînent une réduction de croissance.
- ✓ Les déjections de **miellat** tachent le feuillage et favorisent le développement de la **fumagine**, ensemble de champignons, qui dévalorise les potées fleuries.
- ✓ **Bemisia tabaci est vecteur de virus**, dont le TYLC, auquel le Poinsettia est très sensible.

Quelques rappels de prophylaxie :

- ✓ Détruire les mauvaises herbes sous et sur les tablettes, et aux abords des serres. Elles hébergent de nombreuses aleurodes, qui peuvent ensuite contaminer vos cultures,
- ✓ Vérifier la qualité sanitaire de vos boutures et jeunes plants (possibilité d'introduction d'aleurodes),
- ✓ Bien nettoyer tous les déchets de culture,
- ✓ Mettre des grands panneaux jaunes qui auront un rôle de piégeage massif,
- ✓ Pas de cohabitation avec une culture porteuse du ravageur.

Chenilles

Des chenilles tordeuses sont observées sur quasiment toutes les entreprises. On observe des stades L4 et des papillons qui volent dans les serres. Les dégâts sont souvent importants sur la plante porteuse de l'ooplaque dans la mesure où l'ensemble des œufs éclosent en même temps, mais également sur les plantes autour dans la mesure où elles se déplacent.

Plantes attaquées : chrysanthèmes, choux, pensées, primevères, phlox, vivaces, géranium zonal,...

Chenilles Duponchelia

Des piégeages ont été observés sur 2 entreprises, ainsi que des dégâts sur cyclamen sur 1 entreprise.

Cultures attaquées : cyclamen, poinsettia, chrysanthème.

Symptômes :

- ✓ Absence de boutons floraux qui ont été comme grignotés,
- ✓ Marques sur le bulbe,
- ✓ Présence de toiles à la surface du terreau et de déjections,
- ✓ Présence d'une chenille, difficile à voir car cachée sous les tiges, la toile ou les premiers centimètres du terreau.

Sur cyclamen, pensez bien à examiner le cœur des plantes pour vérifier si les boutons ou pétioles sont mangés.

De nombreuses espèces peuvent être touchées notamment le cyclamen, le bégonia, le kalanchoe, le poinsettia...

Quand les symptômes apparaissent flagrants, le ravageur est déjà bien installé et les dégâts sont quasiment irrémédiables.

Description :

Les chenilles sont responsables des dégâts. Elles sont blanc-crème à orangé-brun, mesurent jusqu'à 3 cm et ont une tête foncée. Elles sont fousseuses.

Les papillons sont petits mais très caractéristiques :

- ✓ Gris/brun clair, 9 à 12 mm d'envergure,
- ✓ Long abdomen recourbé vers le haut durant le vol,
- ✓ Ailes antérieures présentant une ligne blanche ondulée,
- ✓ Vol très rapide, formant des 'escadrilles' quand il est présent en nombre.

Ce ravageur peut se conserver dans les bâches, les toiles d'ombrage, les coins de serre... Il est très difficile de s'en débarrasser.



Photo Arexhor-IDF--HN

Détection :

Plutôt **nocturne**, *Duponchelia* peut aussi se voir de jour, il se met à voler si on le dérange (vol bas, juste au-dessus ou dans les cultures).

Les pièges utilisés sont des pièges attractifs à phéromones spécifiques du *Duponchelia*. Ils ont plusieurs objectifs :

- ✓ Avertir le professionnel de la présence de ce ravageur et donc lui permettre d'agir en conséquence, le plus rapidement possible dès le début de l'attaque,

- ✓ Piéger les mâles, au moment de leur vols, diminuant ainsi la population et le risque de reproduction
 - **Il est donc primordial d'installer ces pièges le plus précocement possible.**

Cochenilles

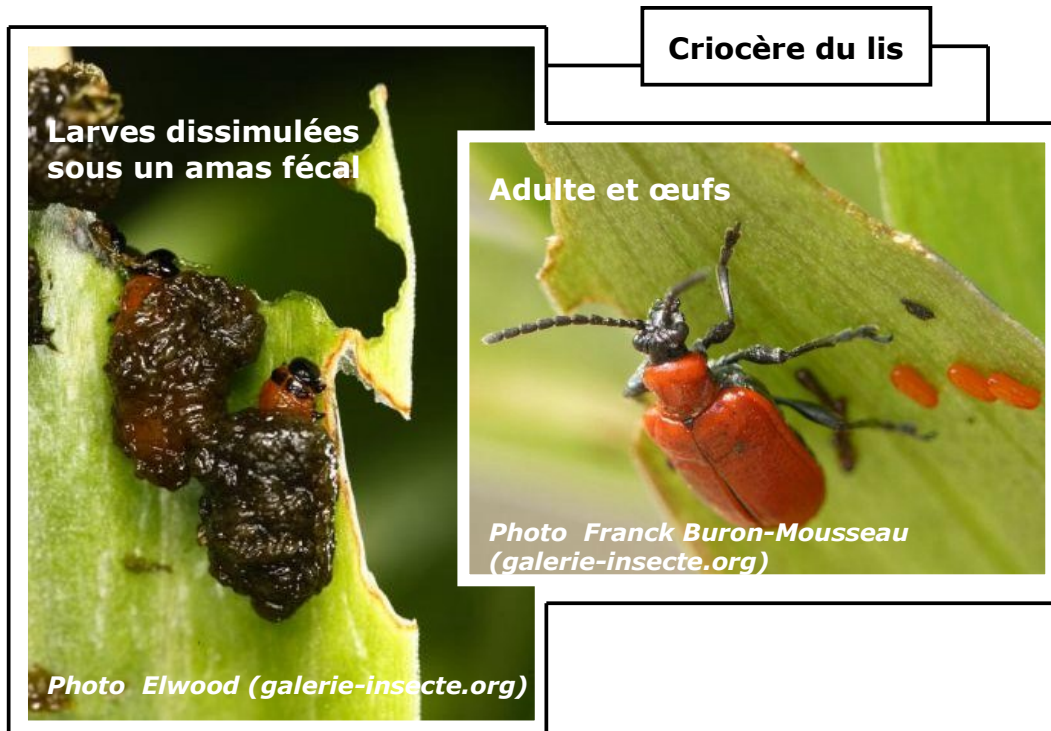
Des cochenilles restent observées sur 4 entreprises sur dipladenia, plantes vertes et verveine citronnelle. Les populations, faibles, restent localisées mais peuvent contaminer les cultures autour.

Criocère du Lis

Ce petit Coléoptère, *Lilioceris lili*, de son nom latin, est un ravageur classique du lis retrouvé dans un établissement.

Reconnaissance/Symptômes :

- feuilles rongées par les adultes rouge vif (élytres et thorax) et noir, de 7-8mm de long.
- amas gluants dissimulant les larves particulièrement voraces.



Pucerons

Des attaques de pucerons sont observées sur quasiment toutes les cultures de chrysanthèmes intérieures ou extérieures ainsi que les cyclamens. Les foyers, plutôt petits, sont nombreux. On a aussi vu sur 1 entreprise des pucerons déformants : *aulacorthum solani* sur du géranium lierre. On note dans quasiment tous les cas un fort parasitisme, même sur les entreprises qui ne pratiquent pas la PBI, ainsi que de nombreuses larves et adultes de coccinelles.

Symptômes et dégâts :

- ✓ Suite aux piqûres de nutrition, on observe : un ralentissement de la croissance, des déformations du feuillage et fleurs, des avortements de fleurs ;
- ✓ Indicateur de présence :
 - Exuvie (mue des larves),
 - Fumagine liée au cladosporium, champignon qui se développe sur le miellat, produit de digestion très riche en sucre du puceron,
- ✓ Symptômes liés à la présence de virus (Les pucerons sont susceptibles de transmettre les virus de type CMV, PVY...).

Les mesures prophylactiques : un préalable indispensable

- ✓ Eliminer les mauvaises herbes,
- ✓ Eliminer les premiers foyers dès leur apparition par destruction des plantes contaminées,
- ✓ Surveiller les plantes cultures sensibles, les arrivages de plantes, les plantes en suspension,

- ✓ Détecter et contrôler les niveaux de populations (piégeage pucerons ailés sur panneaux englués).

Il est intéressant de savoir reconnaître les espèces présentes.

Thrips

Des larves de thrips sont présentes sur la moitié des entreprises de manière plutôt faible, exceptés quelques cas particuliers. Les populations ont tout de même tendance à augmenter. Cultures concernées : géranium, chrysanthèmes, cyclamen, fuchsia, poinsettia, verveines.

Description du ravageur :

Les adultes mesurent 1 mm, ont un corps élancé avec deux paires d'ailes bordées de longues soies. Ils se déplacent en marchant, en sautant et en volant. Leur couleur est variable, jaune au marron. Les larves ressemblent aux adultes, mais sont plus petites et de couleur jaune.

Les dégâts directs : Ils sont visibles sur _

- ✓ · **Feuilles :**
 - * présence de piqûres avec des plages de cellules vidées de leur contenu et qui paraissent argentées,
 - * présence de déformations liées aux piqûres sur les jeunes pousses,
 - * présence d'œdème possible à la face inférieure des feuilles
- ✓ · **Fleurs :**
 - * présence de coulures de pollen issues des prises de nourriture,
 - * présence de déformations issues des attaques de boutons.

✓

Les dégâts indirects : Ils sont liés à la transmission des **virus TSWV et INSV**, dont le vecteur le plus efficace est *Frankliniella occidentalis*.

Les symptômes les plus fréquents de ces virus sont des taches chlorotiques, des taches annulaires, taches nécrotiques avec halo jaune, des mosaïques, des décolorations, des déformations...

Quelques préconisations :

- ✓ Installez des panneaux bleus ou jaunes pour vérifier la présence des populations,
- ✓ Possibilité d'ajouter un spécifique olfactif des thrips (LUREM, TRIPLINE, TRIPHER) qui permet d'augmenter le piégeage des thrips,
- ✓ Si vous ne souhaitez pas commercialiser les plantes dans un avenir proche, n'hésitez pas à les effleurer, ce qui permet d'éliminer une bonne partie des ravageurs.

Sciarrides

De la sciarride est présente sur 1 entreprise sur culture de pensées. C'est l'asticot de cette petite mouche qui crée des dégâts principalement sur le jeune plant en attaquant les racines et le collet. A cette période, son impact, au vu du développement des plantes cultivées, peut être important.

MALADIES

Oïdium

De l'oïdium est observé sur 2 entreprises sur culture de discanthra, de delphinium mais également sur aster. L'ensemble des plantes est contaminé et les attaques sont, la plupart du temps, fortes. Sur 1 entreprise un point d'oïdium a été vu sur semis de pensées. L'oïdium se caractérise par des tâches feutrées blanches.

Fusariose sur cyclamen

Du fusarium a été observé sur 2 entreprise de manière très faible.

Cette maladie se caractérise par

- ✓ un affaissement de la plante alors qu'elle n'est pas en manque d'eau. Les feuilles se dessèchent tout en restant fixées au tubercule,
- ✓ un jaunissement des nervures centrales des feuilles,
- ✓ un brunissement des vaisseaux du tubercule qui peut être observé après sectionnement du bulbe.

PEPINIERE

SITUATION GENERALE

Les températures de journées sont assez chaudes et oscillent entre 20-25 et 30°C, alors que les nuits sont fraîches 8-15°C.

Les pucerons et l'oïdium sont actuellement les principaux problèmes rencontrés.

Premières observations de larves d'otiorhynques.

Légendes tableaux ravageurs et maladies

pas de risque	risque faible	risque fort
---------------	---------------	-------------

AUXILIAIRES

Auxiliaires	Pleine terre	Hors sol	Abris
Coccinelles	Présences moyennes de larves et adultes	Présence moyenne	
Chrysopes	Présence faible de larve	Présence faible sur <i>Photinia</i>	
Cécidomyies (<i>Feltiella</i> , <i>Aphidoletes</i>)			Présence sur <i>V tinus</i>
Momies pucerons, parasitoïdes			Présence de qq momies

RAVAGEURS

Ravageurs	Pleine terre	Hors sol	Abris	N°
Acariens		Attaques faibles à moyennes sur <i>Choisya</i>		4
Acariens galligènes : Phytopte /Erinose	Une attaque sur <i>Fagus atropurpurea</i>			5
Cicadelles	Attaques faibles sur <i>Carpinus, Fagus,...</i>			6
Cécidomyies	Attaques moyennes à fortes sur <i>Gleditsia triacanthos</i> dont 'Sunburts'			6
Chenilles phytophages	Présences faibles un peu partout			1 et 5
Cossus	sur 3 semaines -34, 35 et 36→ 6 piègeages sur une entreprise)			7
Mineuse du marronnier	Attaques sur feuilles moyennes à fortes Poursuite des captures d'adultes dans les pièges (sur 1 entreprise 305, 54, 65 males piégés, sur 1 entreprise pour les semaines 31, 32, 33, 34 et 35 >500 et >500, sur 1 entreprise 35)			4
Mollusques		Attaques moyennes sur Framboisier, <i>Eleagnus</i> <i>pungens</i> 'Macula aurea' et cultures diverses	Attaques faibles sur <i>Euonymus</i>	1
Otiorhynques		Présence de larves sur <i>Taxus baccata</i>		1
Pucerons	Attaques faibles sur <i>Prunus</i> <i>avium</i> Attaques moyennes de pucerons laineux sur <i>Fagus</i> <i>purpurea</i>	Attaques faibles à moyennes sur fruitiers, Pommier, Cerisier, <i>Photinia</i> , <i>Hypericum</i> ,	Attaques faibles sur <i>Euonymus</i> et <i>lavatera</i>	1
Psylles		Attaques faibles sur <i>Elaeagnus</i>		
Thrips	Faible attaque sur un lot de <i>Ligustrum ovalifolium</i>			
Zeuzères	Piègeages plus ou moins importants des vols de males (sur 3 semaines -34, 35 et 36→ 2 piègeages sur une entreprise, sur 1 entreprise pour les semaines 31, 32, 33, 34 et 35 15 et 4)			9

MALADIES

Maladies	Pleine terre	Hors sol	Abris	N°
Anthraxnose	Attaques faibles à moyennes sur <i>Salix</i> , <i>Platanus</i>			4-5
Black rot	Symptômes sur feuilles moyens à forts suivant les sites			6
Botryotinia	Attaques faibles sur les jeunes pousses de <i>Sequoiadendron giganteum</i>			11
Didymascella	Une attaque faible sur thuya			6
Maladies des taches noires		Attaques faibles sur rosiers		8
Oidium	Attaques moyennes à fortes sur <i>Amelanchier</i> , <i>Lagerstroemia</i> , <i>Quercus robur</i> , <i>Platanus</i> , <i>Betula verucosa</i> et <i>utilis</i>	Attaques moyennes à fortes sur <i>Amelanchier</i> , <i>Lagerstroemia</i> , <i>Betula verucosa</i> , et <i>utilis</i> Attaques faibles sur <i>Prunus laurocerasus</i>		4
<i>Phytophthora</i>		Attaques faibles sur <i>Chamaecyparis lawsoniana</i> 'Potenni'	Attaques faibles sur <i>Choisya</i> et <i>Ceanothus</i>	1
Rouille	Attaques faibles sur <i>Pyrus</i> 'Chanticleer'	Attaques faibles sur Rosiers ; moyennes sur <i>Salix caprea</i>		3
Tavelure	Attaques faibles sur <i>Malus</i>			5
<i>Coryneum</i> Maladie criblée des taches rouges	Très fortes attaques sur Cerisier Attaques faibles sur <i>Prunus subhirtella</i> 'Autumnalis' et divers <i>Prunus</i> d'ornement	Très forte attaque sur Cerisier <i>Prunus serulata</i>		6
<i>Verticilliose</i>	Attaques faibles sur érables			
Criblure bactérienne		Attaques faibles sur <i>Prunus laurocerasus</i> 'Caucasica'		8

ACTION PILOTÉE PAR LE MINISTÈRE CHARGÉ DE L'AGRICULTURE, AVEC L'APPUI FINANCIER DE L'OFFICE NATIONAL DE L'EAU ET DES MILIEUX AQUATIQUES, PAR LES CRÉDITS ISSUS DE LA REDEVANCE POUR POLLUTIONS DIFFUSES ATTRIBUÉS AU FINANCEMENT DU PLAN ECOPHYTO 2018.

Observations : Chambre Interdépartementale d'Agriculture d'Ile de France, AREXHOR Seine Manche, 5 horticulteurs et 8 horticulteurs du réseau épidémio-surveillance d'Ile de France.

Rédaction : chambre interdépartementale d'agriculture d'Ile de France : Aurélie LAFON pour l'horticulture, Isabelle VANDERNOOT pour la pépinière.

Comité de relecture: DRIA AF – SRAL, FREDON Ile de France

Pour recevoir le Bulletin de Santé du Végétal par courrier électronique, vous pouvez en faire la demande par courrier électronique à l'adresse suivante j.du-cray@cra-idf.chambagri.fr en précisant le(s) bulletin(s) que vous désirez recevoir: grandes cultures – pomme de terre – légumes industriels, arboriculture, maraîchage, pépinière – horticulture, zones non agricoles.

Le Bulletin de Santé du Végétal est édité sous la responsabilité de la Chambre Régionale d'Agriculture d'Ile de France sur la base d'observations réalisées par le réseau. Il est produit à partir d'observations ponctuelles. S'il donne une tendance de la situation sanitaire régionale, celle-ci ne peut être transposée telle quelle à la parcelle. La Chambre Régionale d'Agriculture dégage toute responsabilité quant aux décisions prises par les agriculteurs pour la protection de leurs cultures. Tout document utilisant les données contenues dans le bulletin de santé du végétal Ile de France doit en mentionner la source en précisant le numéro et la date de parution du bulletin de santé du végétal.