

PEPINIERE

SITUATION GENERALE

Le soleil est enfin présent même si les températures ne sont pas toujours très chaudes. La végétation démarre lentement notamment en pleine terre. Peu de ravageurs présents si ce n'est du puceron sous abris et du psylle (buis en pleine terre, *Elaeagnus* sous abris). Les coccinelles et autres auxiliaires commencent à être bien présents.

Légendes tableaux ravageurs et maladies

pas de risque	risque faible	risque fort
------------------	------------------	----------------

AUXILIAIRES

La présence de coccinelles adultes en sortie d'hibernation en pleine terre a été tout particulièrement notée sur la face ensoleillée de plantes en fleurs comme les buis, ou bien sur conifères comme *Taxus*, *Thuja o.* 'Emeraude'. Les coccinelles adultes sont également présentes en conteneurs mais dans une moins grande proportion (*Photinia*).

Par contre des phénomènes de parasitisme naturel et des auxiliaires naturels en actions ont été notés :



- Sur chenille tordeuse de l'œillet prélevée pour vérifier l'identification et en attente d'envoi au laboratoire, sortie d'un hyménoptère parasitoïde qui semblerait être un *Ichneumon*.

Photo adhérent



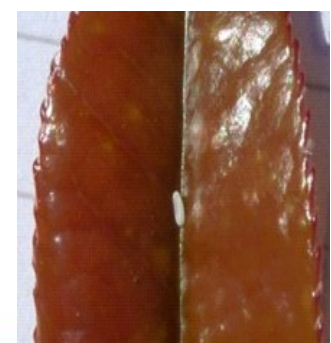
- Sur pucerons sur *Photinia* sous abris dans une entreprise présence de pucerons parasités par *Praon*, reconnaissable car la momie caractéristique est soudée par un socle à la plante.

Photo Conseil Horticole Puceron parasité par Praon

- Présence détectée de pucerons parasités sur *Spiraea* sous abris dans une autre entreprise.

- Sur *Photinia* en gros litrages sous tunnel sur une attaque de pucerons il a été observé, dans une 3^{ème} entreprise, sur de nombreuses pousses uniquement des « restes » de pucerons et la présence d'une larve blanche ainsi que de très nombreux œufs blancs. Il s'agit de Syrphe.

Photo Conseil Horticole œuf de Syrpe



- De nombreux adultes de syrphes et quelques adultes de chrysopes ont également été observés.
Ces présences d'auxiliaires naturels ne correspondent pas toujours à des entreprises déjà en démarche de PBI mais les applications phytosanitaires sont maintenant très réduite et souvent localisées à quelques plantes en début d'observation d'attaques.

RAVAGEURS

Ravageurs		Pleine terre	Hors sol	Abris
Aleurodes		<i>Quercus ilex</i>		
Chenille	Bombyx cul brun	<i>Crateagnus</i>		
	Processionnaire du pin	<i>Pinus nigra</i>		
	Tordeuse de l'œillet			<i>Choisya, Pittosporum</i>
Cicadelles				<i>Salvia</i>
Cochenilles		<i>Morus</i>		
Mollusques				<i>Choisya, Elaeagnus, diverses cultures</i>
Otorhynques				<i>Rhododendron, Oenotera</i>
Psylles		<i>Buxus</i>		<i>Elaeagnus x ebbingei, Eucalyptus</i>
Pucerons			<i>Photinia, Rosiers</i>	<i>Chaenomeles, Euonymus europaeus, Hibiscus, Helicrisum, Lavatera, Photinia, Rosiers, Spiraea, V. tinus 'Gwendaline'</i>
Pucerons lanigères				<i>Malus</i>

ALEURODE = MOUCHE BLANCHE (*Trialeurodes*)

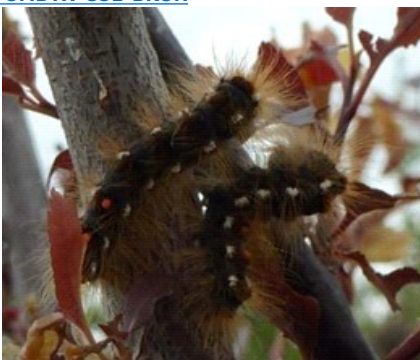
Une attaque localisée a été signalée sur *Quercus ilex* en pleine terre.
Insecte piqueur à l'allure d'un moucheron blanc, taille inférieure à 5 mm, ailes en forme de toit couchées sur le corps. Se trouve principalement en face inférieure des feuilles ou il réalise son cycle en 3 à 6 semaines. Les œufs sont souvent pondus en arc de cercle, ils sont blancs après la ponte, puis plus sombres. Une femelle peut pondre jusqu'à 100-150 œufs. Les larves sont aplaties, translucides ; elles ressemblent à des cochenilles (0.3 à 0.7 mm), dépourvues d'ailes et peu mobiles.
Les dégâts directs sont des piqûres qui, par prélèvement de sève, bloquent la croissance de la plante qui jaunie. De façon indirecte ce ravageur entraîne un développement de fumagine et un noircissement des plantes.



Adultes et larves – Photos

<http://nathistoc.bio.uci.edu/hemipt/Trialeurodes.htm> et http://insects.wikia.com/wiki/Trialeurodes_vaporariorum

BOMBYX CUL BRUN



Des nids de chenilles de bombyx cul-brun ont été observés en pleine terre sur *Crateagus,...* Ces nids semblent peu actifs pour le moment mais sont à surveiller.
Retirer les nids en les coupant avec des gants et des vêtements couvrants et les brûler si possible.
(photos Conseil Horticole)

TORDEUSE DE L'ŒILLET

Des chenilles ont été observées en conteneur sous abris sur *Choisya ternata* et *C ternata* 'Asteck Pearl'. Elles forment un agrégat de feuilles pour se protéger. Il s'agit vraisemblablement de la Tordeuse de l'œillet mais une détermination sera effectuée pour conforter cette identification et assurer un suivi par piégeages avec phéromones spécifiques.

Photos Conseil Horticole

CICADELLES

De nombreuses piqûres ont été observées dans une entreprise sur feuilles de *Salvia*, cependant frappage ou observation prolongée n'ont pas permis de détecter des cicadelles. Ce ravageur est difficile à observer car assez vif mais il laisse des ponctuations blanches caractéristiques correspondant à des cellules vides. Ce ravageur se développe depuis 2 ans environ sur les plantes aromatiques de pépinières.

Photo Conseil Horticole

**OTIORHYNQUES**

Il a été observé des larves d'otiorhynques sur *Rhododendron*, *Oenothera* sous abris (plantes de 2 ans).

Photo Conseil Horticole – Larves dans un conteneur

PSYLLES DU BUIS (*PSYLLA BUXI*)

Comme pour le psylle de l'*Elaeagnus*, la présence du psylle du buis se détecte par l'observation d'exsudats blancs filamenteux. Dans un second temps on pourra observer une forte présence de miellat et de fumagine sur les pousses.

Des attaques moyennes ont été signalées sur *Buxus sempervirens* en pleine terre.

Photos Conseil Horticole

**PUCERONS**

La présence de pucerons sur jeunes pousses de *Photinia* est notée sous abris dans 1 entreprise. Cette attaque est réduite et très localisée. Ce ravageur est tout particulièrement à surveiller afin de ne pas se laisser rapidement envahir dès que les températures vont monter.

Il fait encore trop froid pour démarrer la lutte PBI.

PUCERONS LANIGÈRES

1ères présences de pucerons lanigères notées sur pommiers en conteneurs. Des momies de pucerons avaient été observées sur les mêmes arbres fin 2012.

Pucerons lanigères sains et pucerons parasités – Photos Conseil Horticole

MALADIES

Maladies	Pleine terre	Hors sol	Abris
Chancre Corail		Ribes	
Mildiou			Rosier
Phytophthora			Pachysandra
Oïdium		Lagerstroemia, Malus 'Everest'	Lagerstroemia

CHANCRE

Apparition de chancres sur rameaux de Ribes en conteneurs entraînant le dessèchement des branches avec formation de pustules remplies de spores rouge corail sur le bois mort. Il s'agit de chancre à Corail. La **Maladie du Corail** est une **maladie cryptogamique** due à un champignon le *Nectria cinnabarina*.

Mesures prophylactiques : tailler les branches atteintes bien en dessous des symptômes. Éliminer et brûler les bois de taille ainsi que les plantes les plus atteintes. Pensez à désinfecter le matériel de taille entre 2 plantes.

MILDIU

Sur rosiers les feuilles présentent des taches irrégulières brun clair, à bordure violacée sur la face supérieure et un duvet grisâtre à la face inférieure. Cette maladie provoque de nombreuses chutes des feuilles.

Afin d'éviter la propagation de la maladie, il est important d'assécher au maximum les plantes :

- Aérer dès que possible vos abris,
- Éviter les arrosages par aspersion ou les faire le matin ainsi le feuillage pourra sécher rapidement et il restera sec pendant la nuit et distancer les plantes.

OÏDIUM

Quelques attaques d'oïdium ont été notées sur *Lagerstroemia*, *Malus* 'Everest'.



Les taches blanchâtres diffuses caractéristiques sont quelquefois accompagnées de déformations du feuillage, et peuvent attaquer de nombreuses plantes parmi lesquelles *Amelanchier*, *Malus*, *Crateagus*, *Spiraea*, *Viburnum*, rosiers ...

Les contaminations primaires sont possibles dès l'ouverture des bourgeons. Les jeunes feuilles étant particulièrement sensibles à la maladie, la période de pousse est une période à risque. Ce champignon prolifère par temps relativement sec, sous réserve d'un taux d'humidité de 70 à 80 %.

Les écarts de température importants entre la nuit et le jour et les brumes et brouillards matinaux que nous constatons actuellement constituent des facteurs favorisant le déclenchement des contaminations.

Photo Conseil Horticole

Observations : chambre interdépartementale d'agriculture d'Ile de France, les horticulteurs et les pépiniéristes du réseau épidémi-surveillance d'Ile de France, Arexhor SM, Ville de Paris.

Rédaction : chambre interdépartementale d'agriculture d'Ile de France : Aurélie LAFON pour l'horticulture et Isabelle VANDERNOOT pour la pépinière.

Comité de relecture: DRIA AF – SRAL, FREDON Ile de France

Pour recevoir le Bulletin de Santé du Végétal par courrier électronique, vous pouvez en faire la demande par courrier électronique à l'adresse suivante j.du-cray@cra-idf.chambagri.fr en précisant le(s) bulletin(s) que vous désirez recevoir: grandes cultures – pomme de terre – légumes industriels, arboriculture, maraîchage, pépinière – horticulture, zones non agricoles.

Le Bulletin de Santé du Végétal est édité sous la responsabilité de la Chambre Régionale d'Agriculture d'Ile de France sur la base d'observations réalisées par le réseau. Il est produit à partir d'observations ponctuelles. S'il donne une tendance de la situation sanitaire régionale, celle-ci ne peut être transposée telle quelle à la parcelle. La Chambre Régionale d'Agriculture dégage toute responsabilité quant aux décisions prises par les agriculteurs pour la protection de leurs cultures. Tout document utilisant les données contenues dans le bulletin de santé du végétal Ile de France doit en mentionner la source en précisant le numéro et la date de parution du bulletin de santé du végétal.