

BULLETIN DE SANTE DU VEGETAL Ile de France

HORTICULTURE/PEPINIERE

BULLETIN N°8 DU 31 MAI 2013



A noter :

Horticulture : Comme depuis le début de l'année, les températures restent nettement inférieures à la normale saisonnière, il y a au global :

- peu de ravageurs,
- peu de pathogènes

HORTICULTURE

RAVAGEURS

Vous pouvez retrouver l'ensemble des symptômes et mesures prophylactiques dans les bulletins n°3 et 4.

Acariens

Des acariens sont toujours observés sur 1/5 des entreprises. La pression est faible. Les acariens restent localisés à quelques cultures principalement en serre chaude.

Cultures concernées : Lantana, sauge, diplanedia.

Chenilles

Des chenilles restent observées sur les cultures de rosiers. La chenille s'enroule dans la feuille, rendant son observation difficile avant l'apparition des dégâts.

Cultures concernées : rosier, dalhia

Chenilles Duponchelia

3 papillons ont été piégés dans 1 piège sur cyclamen et 5 papillons ont été piégés dans 1 piège sur géranium et dipladenia. Les niveaux sont très faibles pour la saison.

Voir bulletin n°7

Cochenilles

Des cochenilles sont observées sur 1 entreprise qui entretient des collections, ce qui permet le maintien des populations d'une année sur l'autre et rend difficile l'élimination de ces ravageurs. Les populations se maintiennent à des niveaux maîtrisés en partie grâce à la PBI :

- Cochenille farineuse : sur cultures diverses principalement plantes vertes, Crotons, Bégonias,
- Cochenilles diaspinés : sur Orchidées, crotons,
- Cochenilles lécanines : fougères, divers.

Pucerons

Des pucerons sont observés sur 3/5 des entreprises **sous forme de larves et d'adultes**.

Les attaques semblent se limiter à de petits foyers et sont dans l'ensemble assez faibles à

moyennement faibles. Les populations sont maîtrisées en partie sur les entreprises en PBI.

Cultures concernées : géranium zonal

Thrips

Le thrips reste observé sur un grand nombre d'entreprises (plus de la moitié). Mais les populations restent maîtrisées grâce le plus souvent à l'introduction d'auxiliaires dans le cadre de la PBI. Les niveaux observés sont faibles.

Cultures concernées : géranium lierre.

MALADIES

Botrytis

Ce pathogène se développe sur peu d'entreprises. Le pic d'attaque semble passé suite à l'écartement des plantes par les ventes effectuées ces dernières semaines.

Cultures concernées : Impatiens de nouvelle Guinée, pétunia

Oïdium

Ce pathogène se développe sur de nombreuses entreprises avec une intensité faible à moyenne. Cela s'explique par le fait que les conditions climatiques sont froides et humides.

Observation sur 3/5des entreprises.

Cultures concernées : Rosiers, Dalhia, Hortensia, Bégonia

L'oïdium se caractérise par des taches blanches.

Rouille sur rosier

Une entreprise a observé de la rouille sur rosier à un niveau faible.

Cette maladie se caractérise par l'apparition sur la face inférieure des feuilles de petites pustules poudreuses orangées qui provoquent à la face supérieure des tâches jaunâtres.

Rouille sur Géranium zonal

De la rouille est observée sur 1 entreprise sous forme de foyers très localisés.

Symptômes :

- Sur la face supérieure de la feuille, observation de taches vert jaunâtre aux contours diffus.
- Sur la face inférieure, présence de grandes taches de 6-8 mm avec des pustules poudreuses brun rouge disposées généralement en plusieurs anneaux concentriques.

Une humidité de l'air élevée ou la présence d'eau sont nécessaires à l'infection. Les spores se transmettent par les travaux culturaux ou les projections d'eau.



Maladie des taches noires :

Une entreprise a observé du *Mycocentrospora* sur rosiers de manière localisée. Nous vous rappelons que les symptômes des maladies des taches noires sont :

- *Ramularia* : taches grises brunâtres bordées d'un liseré brun foncé. Présence de ponctuations blanches au centre des taches.
- *Mycocentrospora* : taches ovales, irrégulières, violacées. En progressant, les taches brunissent et se rejoignent.

PEPINIERE

SITUATION GÉNÉRALE

Les températures toujours froides et temps pluvieux. La végétation se développe au ralenti. Quelques foyers de maladies et ravageurs mais ils sont soit localisés, soit faibles. Les auxiliaires sont également toujours peu présents.

Légendes tableaux ravageurs et maladies

pas de risque	risque faible	risque fort
---------------	---------------	-------------

AUXILIAIRES

Très peu d'auxiliaires visibles, uniquement quelques coccinelles sur *Prunus*, *Gleditsia*,.... Par ailleurs des pucerons parasités ont été observés sur quelques entreprises.

RAVAGEURS

Ravageurs		Pleine terre	Hors sol	Abris
Acarie	Acarie	<i>Tilia</i>	<i>Choisya ternata</i>	
	Erinose / Eriophyides	<i>Acer</i> , <i>Alnus cordata</i> , <i>Pyrus</i> fruits et ornement, <i>Tilia</i>		
Charançons		abricotiers, cerisier, pruniers notamment sur greffes		
Chenilles	Chenille arpentueuses et tordeuses	<i>Amelanchier</i> , <i>Betula</i> , <i>Crataegus</i> , <i>Prunus</i> et <i>Malus</i> fruits et ornement, <i>Quercus</i> , <i>Tilia</i> Chenilles vertes sur greffes pruniers, abricotiers	<i>Malus perpetu</i> 'Everest', Cerisiers, Rosiers	
	Bombyx cul brun	<i>Amelanchier</i> , <i>Malus</i> , <i>Prunus avium</i>		
	Mineuse du marronnier	<i>Aesculus</i> : diminution des vols		
Cécidomyies		<i>Gleditsia t.</i> 'Sun Burst'		
Cicadelles	Cicadelles			<i>Rosmarinus</i> , <i>Salvia</i>
	Aphrophores		<i>Baccharis</i> , <i>Lavandula</i>	<i>Escallonia</i> , <i>Lavandula</i> , <i>Olearia hastii</i>
Mollusques			<i>Choisya</i> , <i>Elaeagnus</i> , diverses cultures	
Otiorynques			<i>Thuja plicata</i> 'Emeraude'	
Psylles		<i>Buxus</i> (en diminution)	<i>Eleagnus</i> x <i>ebbingei</i>	<i>Eleagnus</i> x <i>ebbingei</i> , <i>Eucalyptus</i>
Pucerons		<i>Acer</i> (campestre, opalus,...), <i>Malus</i> , <i>Prunus</i> , <i>Pyrus</i> Noirs sur cerisiers	<i>Crataegus</i> , <i>Euonymus europaeus</i> , <i>Hibiscus</i> , <i>Photinia</i> , Rosiers, <i>Viburnum</i>	<i>Photinia</i> , Rosier, <i>Spiraea</i> , <i>Viburnum tinus</i>
Pucerons lanigères		<i>Fagus</i>		
Pucerons laineux				<i>Malus</i>
Pucerons Chermes du Picea		<i>Picea pungens</i> et <i>globosa</i>		
Pucerons Chermes du pin		<i>Pinus nigra</i> 'Austriaca', <i>Pinus sylvestris</i>		

Cécidomyies sur *Gleditsia* (*Daniseura gleditsiae*)

Les 1ères attaques ont été observées avec le développement des 1ères feuilles. Cependant elles sont beaucoup moins marquées qu'habituellement du fait des temps froids qui perdurent et donc des pousses réduites.

Adulte : L'adulte est une petite mouche noire. Il est de couleur bleu noir aux ailes claires. Il mesure à peine 2 à 3 mm de longueur. Au printemps l'adulte émerge du sol à l'apparition des feuilles de février. Peu de temps après l'ouverture des feuilles, les femelles pondent leurs œufs sur les jeunes feuilles. Ils éclosent en 2 à 3 jours après la ponte.

Larve : La larve est blanchâtre avec une tête brun foncé. Elle peut devenir jaune orangé en fin de développement et peut atteindre jusqu'à 6 mm.

Nymphose : elle a lieu à l'intérieur des feuilles. L'adulte apparaît peu après. La dernière génération d'automne hiverne dans le sol, dans des cocons, puis se nymphose au printemps suivant.

Dégâts : Les jeunes larves, en se nourrissant, empêchent les folioles de s'ouvrir au printemps et déforment le feuillage surtout à l'extrémité des nouvelles pousses. Les folioles attaquées réagissent en se gaufrant et en formant de petites galles en forme de gousse où se tiennent les larves. Ces galles vont rougir, puis brunir. Quelquefois les feuilles vont tomber et les pousses vont même se dessécher ; le développement des arbres est alors freiné.

Cibles : Tous les féviers sont sensibles (*Gleditsia triacanthos inermis* et ses cultivars) mais ce sont principalement les *Gleditsia triacanthos* 'Sunburst' qui sont attaqués.

Cycle : plusieurs générations se chevauchent sur l'été, chacune s'étalant sur 3 à 4 semaines.



Rameaux de *Gleditsia* attaqués (photos Conseil Horticole)



Larve

Charançons – Perithèles gris

La présence de périthèles gris a pu être observée. EN générales ces insectes ne se déplacent que la nuit et sont abrités la journée sous les mottes. Vu le faible ensoleillement actuelle il a été possible d'observer des adultes « blottis » dans les feuilles sur cerisiers, pommiers.

Surveillez principalement les greffes sur *Prunus* (fruitiers et ornements). Leur présence peut être indirectement détectée par l'observation de feuilles pour lesquelles il ne reste plus que le pédoncule.

(Photo Conseil Horticole)



Mineuse du marronnier (*Cameraria orchidella*)

Fin du 1^{er} pic de vol. Suivant les sites on comptabilise de 8 à plus de 150 adultes par piège, moyenne des pièges à 30-35.

Pucerons chermès sur Picea (*Adelges viridis*=*Sacchiphantes viridis*)

Il a été observé les 1ères formes mobiles de pucerons c hermès responsables des galles en forme d'ananas.

Symptômes : galles en forme d'ananas sur les rameaux, d'abord vertes puis brunes à partir de juillet. Déformation des pousses terminales.

Ce puceron réalise son cycle sur 2 hôtes successifs, *Picea* et *Larix*, en 2 ans, ce cycle comprend 5 générations. En effet, la 1^{ère} génération d'adultes sort des galles formées sur épicéa en juillet et migrent alors sur les mélèzes (hôte secondaire) sur lesquels ils vont pondre les œufs qui donneront les formes hivernantes. A partir de mi avril les formes ailées vert claires engendrent des enchevêtrements d'aiguilles caractéristiques sur mélèzes. Puis la génération d'ailées, vert clair ou jaune, va migrer sur les épicéas ou la génération d'ailées va donner les formes sexuées d'été puis des formes hivernantes qui donneront au printemps suivant la génération qui provoquera les galles caractéristiques en ananas.

MALADIES

Maladies	Pleine terre	Hors sol	Abris
Anthracnose	Salix, Platanus		Rosiers
Ascochytose		Hydrangea macrophylla	
Black Rot	Aesculus		
Botrytis		Genista, Rosmarinus	
Chancre	Robinia pseudoaccacia		
Cloque	Pecher		
Maladie criblée - Coryneum	Cerisiers à fruits		
Mildiou	Malus coccinella 'Courtarou', Malus floridounda	Buddleia	Rosier
Oïdium	Amelanchier, Malus (fruits et ornement), Pyrus caleryana 'Chantecleer' (très fortes attaques dans certaines entreprises)	Amelanchier, Lagerstroemia, Malus	Leycesteria
Rouille	Populus alba 'Racket' et 'Italica'	Salix caprea	Rosier
Tavelure	Malus, Pyrus		

Anthracnose

En pleine terre, des attaques parfois très fortes ont été observées sur platane et sur saule. Sous abris, une attaque moyenne a été signalée sur rosiers.

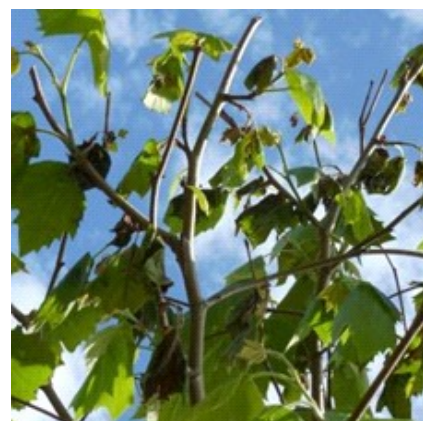
Anthracnose du platane (Apiognomonium veneta)

Les végétaux ont atteint le stade phénologique sensible à cette maladie. Le risque de contamination du Platane par l'Anthracnose dépend des températures moyennes journalières :

- o Risque de contamination fort : T° < 10°C,
- o Risque de contamination modéré : 10°C < T° < 12°C,
- o Risque de contamination faible : 12°C < T° < 16°C,
- o Risque de contamination nul : T > 16 °C.

Si le climat doux persiste, les risques d'attaques nouvelles sont limités.

Photo Conseil Horticole



Ce champignon passe l'hiver sur les feuilles tombées au sol ou au niveau des chancres sur les rameaux, les brindilles et les bourgeons. Au printemps, il libère des spores au niveau des chancres, et par les périthèces sur les feuilles tombées au sol. Les spores sont transportées par les pluies et le vent et vont contaminer les jeunes feuilles au débourrement. Avec l'humidité, le champignon pénètre dans les jeunes feuilles et dégrade les tissus.

Le développement de cette maladie est favorisé par des printemps frais et humides. Les nouvelles feuilles atteintes brunissent, se flétrissent et tombent ; l'arbre peut alors perdre une grande partie de son feuillage. Par temps sec, la maladie cesse d'évoluer. L'arbre peut alors former de nouvelles feuilles jusqu'en été et retrouver une frondaison entièrement verte.

Symptômes et dégâts :

- dessèchement de rameaux ou de brindilles avant débourrement, au dessus des chancres ceinturant les rameaux,
- dessèchement des bourgeons avant débourrement ; présence de chancres à la base des bourgeons,
- dessèchement de jeunes pousses pendant la phase d'étalement des feuilles,
- nécroses brunes le long des nervures des feuilles. Les feuilles peuvent alors se déformer et tomber prématurément

(informations http://www.fredon-corse.com/maladies/Apiognomonium_veneta.htm)

ANTHRACNOSE DU SAULE (MARSSONINA SALICICOLA)

Comme pour l'anthracnose du platane, ce champignon se conserve en hiver sous forme de mycélium dans les chancres sur rameaux. Il se développe au printemps et à l'automne par temps frais et humide. Les éclaboussures d'eau transportent les spores depuis les feuilles et les

chancres. Il hiverne sur les tiges chancreuses, les écailles de bourgeons et les feuilles tombées. Cette maladie se caractérise par des taches brunes sur feuilles qui se décolorent au centre. Le limbe se déforme si la nervure centrale est attaquée. Les feuilles jaunissent puis dessèchent et chutent prématurément.

Sur les jeunes rameaux de l'année on observe la formation de chancres noirs, ovales de 1 à 1,5 cm de long. Puis les rameaux se déforment du rameau et se dessèchent.

Sur les taches, on peut observer à la loupe l'apparition de petits points brun clair ou noirs (fructifications).

Lutte prophylactique : Taillez les tiges chancreuses. Ramassez et brûlez les bois au sol et feuilles tombées. Le saule *Salix babylonica* 'Pekinensis' ou l'hybride *S. sepulcralis* résisteraient mieux à la maladie.

Ascochyte (Ascochyta)

Une attaque d'Ascochyte a été observée sur Hydrangea.

En effet, cette maladie se rencontre prioritairement sur *Hydrangea* mais on peut également la trouver sur *Escallonia*, *Lavandula*, *Salix*, *Syringa*... Elle se caractérise par des taches circulaires sur feuilles. La tache nécrotique a un centre clair et est bordée de marge rouge (œil de paon). Sur ces taches apparaissent des pycnides noires.

Une attaque d'Ascochyte sur hortensia pourra engendrer une défoliation précoce ; cette maladie favorisée par une forte humidité et une température comprise entre 20 et 26°C se développera actuellement plutôt sous abris.

Black Rot sur Marronnier

Une attaque faible a été observée dans une entreprise.

Symptômes : petites taches jaune clair, peu visibles au printemps. Ces taches vont ensuite s'élargir et brunir. En cas de fortes attaques les taches peuvent se rejoindre et envahir une grande partie du limbe. L'arbre pourra se défolier prématurément dès mi août.

Attention à ne pas confondre ces taches brunes sur folioles avec les mines rondes de la mineuse du marronnier.

Cloque sur pêcher (Taphrina deformans)

Attaques souvent très fortes et atteignant l'ensemble des lots de pêchers

Photo Conseil Horticole :
cloque du pêcher



Maladie criblée (Coryneum beijerinckii)

Cette maladie se développe habituellement en avril mai et va former des taches rouge violacé laissant progressivement place en leur centre à une nécrose.



Ces attaques ne sont pas à confondre avec la maladie des taches rouges sur cerisier ou Cylindrosporiose du cerisier qui apparaît normalement en juillet – août.

Observations : chambre interdépartementale d'agriculture d'Ile de France, les horticulteurs du réseau épidémiologie d'Ile de France.

Rédaction : chambre interdépartementale d'agriculture d'Ile de France : Aurélie LAFON pour l'horticulture et Isabelle VANDERNOOT pour la pépinière.

Comité de relecture: DRIAIF – SRAL, FREDON Ile de France

Pour recevoir le Bulletin de Santé du Végétal par courrier électronique, vous pouvez en faire la demande par courrier électronique à l'adresse suivante j.du-cray@cra-idf.chambagri.fr en précisant le(s) bulletin(s) que vous désirez recevoir: grandes cultures – pomme de terre – légumes industriels, arboriculture, maraîchage, pépinière – horticulture, zones non agricoles.

Le Bulletin de Santé du Végétal est édité sous la responsabilité de la Chambre Régionale d'Agriculture d'Ile de France sur la base d'observations réalisées par le réseau. Il est produit à partir d'observations ponctuelles. S'il donne une tendance de la situation sanitaire régionale, celle-ci ne peut être transposée telle quelle à la parcelle. La Chambre Régionale d'Agriculture dégage toute responsabilité quant aux décisions prises par les agriculteurs pour la protection de leurs cultures. Tout document utilisant les données contenues dans le bulletin de santé du végétal Ile de France doit en mentionner la source en précisant le numéro et la date de parution du bulletin de santé du végétal.