

BULLETIN DE SANTE DU VEGETAL Ile de France

HORTICULTURE/PEPINIERE

BULLETIN N°12 DU 27 JUIN 2014



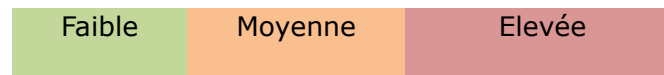
HORTICULTURE

Cette période est sèche et ensoleillée. Certaines journées ont été fortement ensoleillées toutefois sans températures excessives.

Les espaces de cultures se sont vidées. Les pressions de ravageurs et maladies sont stables.

Légende des couleurs :

Intensité des attaques



RAVAGEURS

	Serres verre	DPG	Tunnel	Extérieur
Acarien Adulte Fréquence d'attaque	Sauge, Lantana, Orchidées 1 site concerné			Rosier 1 site concerné
Aleurode Adulte Fréquence d'attaque	Impatiens de Nouvelle Guinée, Lantana, Philodendron 3 sites concernés			
Chenille Fréquence d'attaque			Dalhia 1 site concerné	
Cochenille farineuse Larve ; adulte Fréquence d'attaque	Ficus, crotons, Ficus lyrata, bégonias 2 sites concernés			
Cochenille lecanine Larve ; adulte Fréquence d'attaque	fougères, broméliacées 1 site concerné			
Cochenille diaspine Fréquence d'attaque	Broméliacées, orchidées 1 site concerné			
Duponchelia Fréquence d'attaque	Plantes de négoes , géranium, bégonia, plantes à massif 2 sites concernés			
Puceron Larve ; adulte Fréquence d'attaque	Acalypha, Kalanchoe, Crossandra 1 site concerné			

	Serres verre	DPG	Tunnel	Extérieur
Aulacorthum solani Adulte Fréquence d'attaque				Rosier 1 site concerné
Aphis gossypii Larve ; adulte Fréquence d'attaque	Bégonia 1 site concerné			Rosier 1 site concerné
Myzus persicae Larve ; adulte Fréquence d'attaque				Rosier 1 site concerné
Thrips Larve ; adulte Fréquence d'attaque	Géranium lierre, pélargonium, Statice, Acalypha, Ficus, medinilla 4 sites concernés			

MALADIES

	Serres verres	DPG	Tunnel	Extérieur
Botrytis Fréquence d'attaque	Impatiens de Nouvelle-Guinée 2 sites concernés			
Oïdium Fréquence d'attaque			Rosier 1 site concerné	
Rouille Fréquence d'attaque	<i>Pélargonium</i> 1 site concerné	<i>Alcea rosea</i> 1 site concerné		

Acarien : Tétranyques (*Tetranychus urticae*)

Dégâts provoqués par les acariens :

- ✓ **Décolorations du feuillage** liées aux piqûres des acariens (prise de nourriture dans les tissus de la plante,
- ✓ En cas de pullulation : **Présence de toiles,**
- ✓ Attaque par **foyer.**

Mesures prophylactiques :

- ✓ Eliminer les **mauvaises herbes** de la serre,
- ✓ Surveiller les **points chauds** de la serre (proximité tuyaux de chauffage),
- ✓ Observer les **plantes les plus attractives** de la serre (Chrysanthème, Hibiscus, Célosie, Impatiens NG, Gerbera, Hedera ...),
- ✓ Maintenir des **hygrométries élevées** (mouiller les allées de la serre) et limiter les températures fortes.

Aleurode

Description du ravageur :

Les adultes d'aleurodes sont des petites mouches blanches que l'on retrouve sur le haut des plantes. Les œufs, pupes et stades larvaires se retrouvent principalement sur la base des plantes. Quelques soient leur stade, les aleurodes sont localisées à la face inférieure des feuilles.



Symptômes et dégâts

- ✓ **Piqûres de nourriture** qui provoquent des mouchetures et entraînent une réduction de croissance.
- ✓ Les déjections de **miellat** tachent le feuillage et favorisent le développement de **fumagine**, ensemble de champignons, qui dévalorise les potées fleuries.
- ✓ **Bemisia tabaci** est vecteur de virus dont le TYLC auquel le Poinsettia est très sensible.

Les mesures prophylactiques

- ✓ Détruire les mauvaises herbes sous et sur les tablettes, et aux abords des serres. Elles hébergent de nombreuses aleurodes, qui peuvent ensuite contaminer vos cultures,
- ✓ Vérifier la qualité sanitaire de vos boutures et jeunes plants (possibilité d'introduction d'aleurodes),
- ✓ Bien nettoyer tous les déchets de culture,
- ✓ Mettre des grands panneaux jaunes qui auront un rôle de piégeage massif,
- ✓ Pas de cohabitation avec une culture porteuse du ravageur.

Duponchelia fovealis :

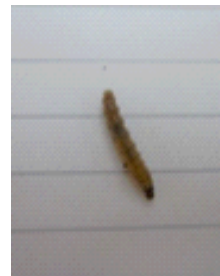
Cette chenille est très polyphage. Ces cibles principales sont Cyclamen, Begonia, Gerbera, Kalanchoe, et également Poinsettia, Impatiens NG, Rosier, Chrysanthème multifleurs, Azalées, Bacopa, Phalaenopsis, Anthurium, Hibiscus, Croton, Plantes aquatiques, certains légumes de serre.

Période de présence : Duponchelia est présent d'avril à octobre.

En France, il se disperse fin de printemps / début d'été et se développe en période estivale. Il est capable de rester en serre toute l'année (hibernation des chrysalides). Il a une prédilection pour les endroits et cultures humides. Il peut rester en attente dans les débris végétaux (bois mort humide, plantes jetées....).

Description du ravageur de la chenille

- ✓ Au départ, la chenille est très petite et peut atteindre 2 à 3 cm au stade final,
- ✓ Corps long et brillant, blanc crème à orangé/brun,
- ✓ Tête foncée,
- ✓ Très mobile, dérangée par la lumière dès qu'on soulève les feuilles.

Dégâts provoqués par Duponchelia fovealis

- ✓ Galeries au niveau du système racinaire et dans les pétioles ou tiges,
- ✓ Morsures dans les feuilles ou les fleurs (comme pour les limaces mais sans bave),
- ✓ Présence de déjections dans le bas des tiges et hampes florales (ex : Begonia),
- ✓ Présence de nids composés de déjections et fils de soie mêlés comme des toiles d'araignées.

Mesures prophylactiques

- ✓ Veiller à la propreté des abords de serre,
 - ✓ Maintenir les cultures propres avec le moins de déchets possibles, la chenille est capable de vivre dans la matière organique morte,
 - ✓ Détruire les plantes malades pour éviter toute dispersion : enfermer les plantes dans un sac plastique et brûler les déchets.
- Ne pas jeter sur un tas de compost (risque de retour dans les serres sous forme de papillon).

PuceronSymptômes et dégâts

- ✓ Déformations du feuillage et des fleurs, avortements de fleurs, ralentissement de la croissance dû aux piqûres des pucerons pour se nourrir.
- ✓ Indicateur de présence :
 - Exuvie (mue des larves),
 - Fumagine liée au *cladosporium*, champignon qui se développe sur le miellat, produit de digestion très riche en sucre du puceron ;
- ✓ Symptômes liés à la présence de virus (Les pucerons sont susceptibles de transmettre les virus de type CMV, PVY...).

Les mesures prophylactiques

- ✓ Eliminer les mauvaises herbes,
- ✓ Eliminer les premiers foyers dès leur apparition par destruction des plantes contaminées,
- ✓ Surveiller les plantes, cultures sensibles, les arrivages de plantes, les plantes en suspension,
- ✓ Détecter et contrôler les niveaux de populations (piégeage pucerons ailés sur panneaux englués).

Thrips :

Différentes espèces existent :

- *Frankliniella occidentalis* : le thrips californien très polyphage.
- *Thrips tabaci* est le thrips du tabac et de l'oignon
- Echinothrips americanus est rare mais il peut être rencontré.



Photo AREXHOR SM

Description du ravageur :

Les adultes mesurent 1 mm, ont un corps élancé avec deux paires d'ailes bordées de longues soies. Ils se déplacent en marchant, en sautant et en volant. Leur couleur est variable, jaune au marron. Le cycle de développement est en partie réalisé sur la plante et en partie dans le sol pour les stades pronympe et nymphe.

Les larves ressemblent aux adultes, mais sont plus petites et de couleur jaune.

Symptômes et dégâts

✓ sur feuilles :

- * plages de cellules vidées de leur contenu avec une apparence argentée,
- * déformations de jeunes pousses,
- * œdème sur les faces inférieures des feuilles.

✓ sur fleurs

- * coulures de pollen,
- * déformations des boutons.

Frankliniella occidentalis est vecteur de virus comme TSWV, INSV dont les symptômes sont des taches nécrotiques, annulaires, chlorotiques, des mosaïques...

Botrytis

Symptômes : pourriture grise dans le cœur des plantes et sur les feuilles de la base.

Afin d'éviter la propagation de cette maladie, le plus important est d'optimiser les conditions climatiques et surtout l'humidité. Il est important de tout mettre en œuvre pour assécher au maximum les plantes :

- Eviter les arrosages par le dessus,
- Si possible, arroser le matin par journée bien ensoleillée afin de permettre le ressuyage et avoir un feuillage sec pendant la nuit,
- Distancer, et aérer dès que possible les abris.

Rouille :

Symptômes : Apparition de pustules orange vif en cercle sur les faces inférieures des feuilles.

Afin d'éviter la propagation de cette maladie, il est recommandé de jeter les plantes qui sont trop atteintes.

Observations : chambre interdépartementale d'agriculture d'Ile de France, les horticulteurs et les pépiniéristes du réseau épidémiolo-surveillance d'Ile de France.

Rédaction : chambre interdépartementale d'agriculture d'Ile de France : Isabelle CADIOU pour l'horticulture et Isabelle VANDERNOOT pour la pépinière.

Comité de relecture: DRIAAF – SRAL, FREDON Ile de France

Pour recevoir le Bulletin de Santé du Végétal par courrier électronique, vous pouvez en faire la demande par courrier électronique à l'adresse suivante j.du-cray@cra-idf.chambagri.fr en précisant le(s) bulletin(s) que vous désirez recevoir: grandes cultures – pomme de terre – légumes industriels, arboriculture, maraîchage, pépinière – horticulture, zones non agricoles.

Le Bulletin de Santé du Végétal est édité sous la responsabilité de la Chambre Régionale d'Agriculture d'Ile de France sur la base d'observations réalisées par le réseau. Il est produit à partir d'observations ponctuelles. S'il donne une tendance de la situation sanitaire régionale, celle-ci ne peut être transposée telle quelle à la parcelle. La Chambre Régionale d'Agriculture dégage toute responsabilité quant aux décisions prises par les agriculteurs pour la protection de leurs cultures. Tout document utilisant les données contenues dans le bulletin de santé du végétal Ile de France doit en mentionner la source en précisant le numéro et la date de parution du bulletin de santé du végétal.