

# BULLETIN DE SANTE DU VEGETAL Ile de France

HORTICULTURE/PEPINIERE

Bulletin N°17 du 19 septembre 2014

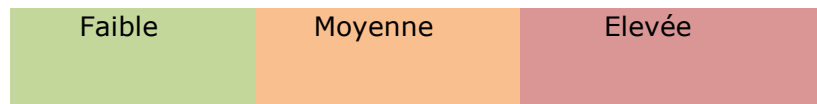


Durant cette période le climat a été sec et chaud. Certaines journées, dans les abris, les températures ont été élevées. Localement les amplitudes thermiques ont parfois été importantes. Cela a engendré ponctuellement des rosées.

Ces 2 phénomènes expliquent en grande partie les évolutions sanitaires de cette séquence.

Légende de couleur :

Intensité des  
attaques



Evolution par rapport au dernier bulletin :

↗ croissante      → stagnante      ↘ en baisse

## RAVAGEURS

Évolution	Ravageurs	Serres verre	DPG	Tunnel	Extérieur
↗	<b>Acarien</b> Adulte  Fréquence d'attaque	Cultures florales diverses, Chrysanthèmes, adventices 3 sites concernés	Adventices  1 site concerné	Plantes grimpantes  1 site concerné	
→	<b>Aleurode</b> Œuf, Larve, Adulte Fréquence d'attaque	Poinsettias, gerberas, Adventices 3 sites concernés	Vivaces, primevères, chrysanthèmes, adventices 3 sites concernés		
↗	<b>Cochenilles farineuses</b> Larve, Adulte Fréquence d'attaque	bégonias, fougères et cultures florales diverses, ficus 2 sites concernés			
↗	<b>Cochenilles lécanines</b> Larve, Adulte Fréquence d'attaque	Fougères 1 site concerné			

Évolution	Ravageurs	Serres verre	DPG	Tunnel	Extérieur
↗	<b>Cochenilles diaspines</b> Larve, Adulte Fréquence d'attaque	orchidées, broméliacées  1 site concerné			
↗	<b>Chenille</b>  Fréquence d'attaque	Chrysanthèmes <i>Pélargonium</i> , Cultures florales diverses, <i>Cyclamen</i> , Primevères, pâquerettes, <i>Kalanchoés</i> 6 sites concernés			
↗	<b>Duponchelia</b>  Fréquence d'attaque	Chrysanthèmes Plantes de négoces 3 sites concernés			
→	<b>Puceron</b> Larve ; adulte Fréquence d'attaque	Chrysanthèmes Kalanchoés, Bechnum 3 sites concernés		Chrysanthèmes  2 sites concernés	
→	<b>Aphis gossypii</b> Adulte Fréquence d'attaque	Lierres  1 site concerné			
↗	<b>Aphis fabae</b> Fréquence d'attaque			Vivaces  1 site concerné	
↗	<b>Thrips</b> Larve ; adulte  Fréquence d'attaque	Mini-cyclamen, <i>Cyclamen</i> , Poinsettias, Orchidées, Chrysanthèmes 5 sites concernés	Vivaces, Chrysanthèmes 2 sites concernés	Pensées, <i>Pélargonium</i> (pieds mères), <i>Cyclamen</i> 2 sites concernés	Chrysanthèmes  1 site concerné

### Maladies

Evolution	Maladies	Serres verres	DPG	Tunnel	Extérieur
↗	<b>Botrytis</b> Fréquence d'attaque	Cyclamen 1 site concerné			
↗	<b>Oïdium</b> Fréquence d'attaque	Rosiers, adventices 2 sites concernés		Pensées  1 site concerné	Annuelles, <i>Dahlia</i> , <i>Ajuga</i> 2 sites concernés
↗	<b>Maladies des taches noires</b> Fréquence d'attaque			Pensées  1 site concerné	
→	<b>Mildiou</b> Fréquence d'attaque				Véronique  1 site concerné

Evolution	Maladies	Serres verres	DPG	Tunnel	Extérieur
↗	<b>Rouille</b> Fréquence d'attaque	Géranium zonal, pâquerettes 1 site concerné			
↗	<b>Rouille blanche</b> Fréquence d'attaque				Chrysanthèmes 1 site concerné
↗	<b>Pythium</b> Fréquence d'attaque		Pensées 1 site concerné		

**Acarien** : Les temps chauds des dernières semaines favorisent leur émergence sur les cultures.



**Cochenille** : Ce ravageur concerne essentiellement des plantes de collections.

**Chenille** : Les chenilles occasionnent des dégâts sur les cultures essentiellement à cette période de l'année.

**Puceron** : Les temps chauds des dernières semaines favorisent leur présence sur les cultures.

**Thrips** : Les temps chauds des dernières semaines accélèrent le cycle de développement de ce ravageur. De plus certaines cultures au stade floraison sont attractives.

**Maladies des taches noires** sur pensées : Il existe 2 principaux pathogènes responsables de ce type des taches noires :

<b><i>Ramularia</i></b>	<b><i>Mycocentrospora</i></b>
Taches grises brunâtres bordées d'un liseré brun foncé avec au centre des ponctuations blanches.	Taches ovales, irrégulières, violacées. En progressant, les taches brunissent et se rejoignent.
	

Facteurs favorisant : Pour ces 2 champignons, l'humidité est l'un des facteurs favorisant. Les conditions optimales de développement sont : 15°C, humidité relative >95%.

Mesures prophylactiques : Aérer les abris.

**Oïdium** : Le climat favorise le développement de cette maladie fongique.

**Rouille du chrysanthème**

Symptômes : Des taches circulaires vert-pâle jusqu'à 5mm de diamètre sont présentes à la face supérieure des feuilles.

La face inférieure des feuilles présente des pustules surélevées de couleur blanche.

Conditions favorables : Le jeune plant est souvent à l'origine de l'infestation. Il peut sembler sain jusqu'au moment où les conditions climatiques lui sont favorables. Celui-ci est le vecteur principal pour le développement de la maladie dans les cultures.

Un climat relativement frais et humide (>95% d'humidité) est favorable à la propagation de la maladie. Dans ce cas, la maladie peut se propager très rapidement et elle peut engendrer des pertes considérables.

Mesures prophylactiques :

- Choisir des variétés peu sensibles, vérifier l'état sanitaire des jeunes plants,
- Maintenir une production bien entretenue, propre et bien aérée,
- Eviter les arrosages du soir.

**Pythium spp.** : Cette maladie se développe surtout sur plantes jeunes et sur des plantes affaiblies (maladies de faiblesse). Elle affecte les racines et le collet en les obstruant.

Symptômes : Les racines peuvent conserver un aspect sain à l'œil mais la plante ne peut plus absorber l'eau. Les symptômes ressemblent donc à un dépérissement dû à un défaut d'arrosage. Le cœur des racines reste intact alors que l'épiderme se décape facilement entre les doigts.

Mesures prophylactiques :

- Utiliser des substrats drainants,
- Arrosages fractionnés,
- Eliminer les pieds malades.

*Pour les symptômes des principaux parasites et les méthodes prophylactiques se référer au BSV n°15.*

## PEPINIERE

### SITUATION GÉNÉRALE

Nous profitons actuellement de conditions climatiques quasiment estivales si ce n'est les nuits un peu fraîches.

Pas ou peu de ravageurs dans ces conditions climatiques : actuellement une forte recrudescence de cochenilles principalement en pleine terre sur *Morus* et *Catalpa*, quelques pucerons, cicadelles et quelques émergences de pyrale du buis. Par contre les maladies comme l'*Oïdium*, la *Septoriose*, les rouilles, le *Cylindrocladium* sur buis, la *Cylindrosporiose* sur cerisiers, le mildiou et les taches noires sur rosiers... se développent fortement. Les risques pour les cultures sont cependant rarement importants vu que la chute des feuilles a commencé. Ces maladies sont à surveiller plus particulièrement sur les persistants qui poussent encore.

*Légendes tableaux ravageurs et maladies*

Pas de risque	Risque faible	Risque moyen	Risque fort
---------------	---------------	--------------	-------------

## AUXILIAIRES

Les auxiliaires sont peu présents. Seules quelques coccinelles ont été observées.

Auxiliaires		Pleine terre	Hors sol	Abris
Coccinelles	Adultes Larves Œufs	Présence d'adultes ( <i>Amelanchier, Quercus rubra, Fraxinus,...</i> )		
Syrphes	Adultes Larves Œufs			
Chrysopes		<i>Pas de présences relevées</i>		
Acarions prédateurs		<i>Pas de présences relevées</i>		
Cécidomyies ( <i>Feltiella, Aphidoletes</i> )		<i>Pas de présences relevées</i>		
Momies pucerons, parasitoïdes				
Hyménoptères parasitoïdes - vols		<i>Pas de présences relevées</i>		

Faibles populations	Populations moyennes	Fortes populations
---------------------	----------------------	--------------------

## RAVAGEURS

Ravageurs		Pleine terre	Hors sol	Abris
Acarie ns	Acariens			Choisya
	Erinoses/ phytoptes	<i>Alnus cordata, Pyrus</i>		
Cécidomyies		<i>Gleditsia triacanthos</i> dont <i>G. t 'Sunburst'</i> <i>Malus</i>		
Chenilles	Chenilles phytophages	Fraxinus, Attaques de Bombyx cul brun sur <i>Pyrus</i>		
	Mineuse du marronnier	<i>Aesculus</i> <i>carnea 'Briotii'</i> et <i>hippocastanum</i> <b>3<sup>ème</sup> pic de vol en cours</b>		
	Pyrale du Buis	<i>Buxus</i> - présence de jeunes chenilles dans certaines parcelles + quelques vols de papillons		
	Tordeuse de l'œillet		Piégeages en hausse dans une entreprise	
Cossus		<i>Pic de vols détecté dans une entreprise (71 captures)</i>		
Processionnaire du pin		<i>Pas de vol détecté</i>		
Zeuzère		<i>Pas de vols détectés</i>		
Cicadelles		<i>Nombreuses cultures dont Carpinus, Tilia ; Pyrus</i>	<i>Surveiller la cicadelle sur Rhododendrons et azalées</i>	
Cochenilles		<i>Catalpa, Morus, Euonymus europaeus</i>		
Mollusques		Ralentissement des attques mais restez vigilents – <i>Buxus, Choisya, Euonymus, Laburnum...</i>		
Mineuse		<i>Platane</i>	<i>Sur pousses Lavatèree</i>	
Otorhynques		Nombreuses morsures ( <i>Syringa, V tinus...</i> )	<i>Ligustrum</i>	
Pucerons	Pucerons	<i>Ilex</i> <i>Pucerons cendrés sur Malus</i>	Faibles présences <i>Crateagus, Photinia, groseilliers Versailles Blanche</i>	<i>Bambous, Euonymus  Viburnum tinus...</i>
	Pucerons lanigères	<i>Malus</i>		
Psylles			<i>Eucalyptus, Laurus nobilis</i>	<i>Laurus nobilis</i>

**CECIDOMYIES DES FEUILLES DU POMMIER (DASINEURA MALI)**

La **cécidomyies des feuilles du pommier** a été signalée dans une entreprise. Elle provoque ponctuellement de faibles attaques.

L'**adulte** est un moucheron qui mesure de 1.5 à 2.5 mm. De couleur brun foncé à rougeâtre, il a deux ailes larges et poilues et des pattes longues et minces. L'**œuf** est rouge orangé, très petit et allongé en forme de cigare. La **larve** est un asticot de couleur crème puis orangée. Elle mesure de 3 à 4 mm.

**Cycle** : Dès le début de la floraison, les femelles pondent plusieurs oeufs, généralement groupés à l'aisselle des petites feuilles encore enroulées du pommier. Quelques jours plus tard apparaissent les jeunes larves qui commencent à se nourrir à la face supérieure des feuilles, provoquant leur enroulement.

Après 2-3 semaines de développement, les larves âgées se laissent tomber au sol, pour se nymphoser à faible profondeur dans un petit cocon terreux. Les nouveaux adultes apparaissent environ 2 semaines plus tard. On compte normalement 3 générations par an.

Les cécidomyies de la dernière génération hivernent à l'état larvaire à l'intérieur d'un cocon enfoui dans le sol, la nymphose n'ayant lieu qu'au printemps.

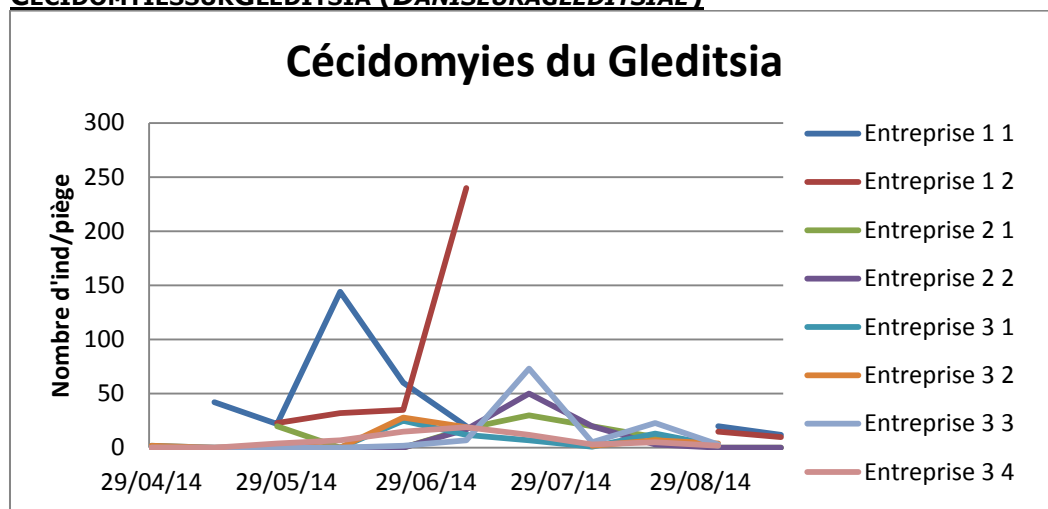
*Photo Conseil Horticole*

Les dégâts sont visibles sur les jeunes feuilles, particulièrement à l'extrémité des pousses et sur les gourmands. Les feuilles sont déformées: leurs bords s'enroulent de manière très serrée, se gaufrent, deviennent cassants et rougeâtres, puis noirâtres. En cas de forte infestation, dès le mois de juillet, toutes les feuilles de l'extrémité des jeunes pousses sont enroulées, se dessèchent et peuvent tomber. Ces attaques peuvent largement handicaper la pousse des pommiers.



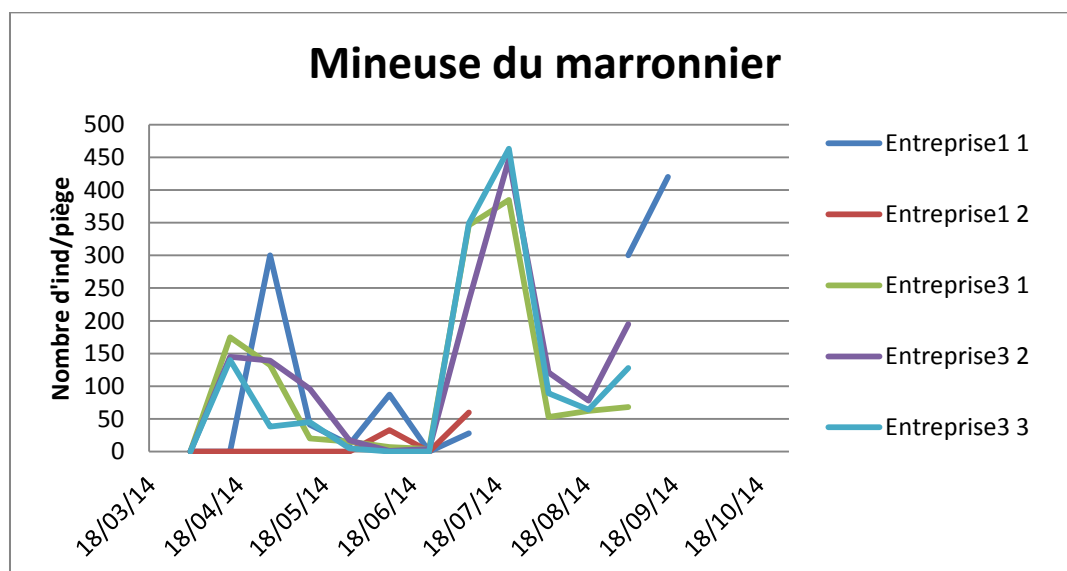
**Prédateurs naturels :** Orius qui mangent les œufs et les larves de la cécidomyie du pommier.

**CECIDOMYIE SUR GLEDITSIA (DANISEURAGLEDITSIAE)**

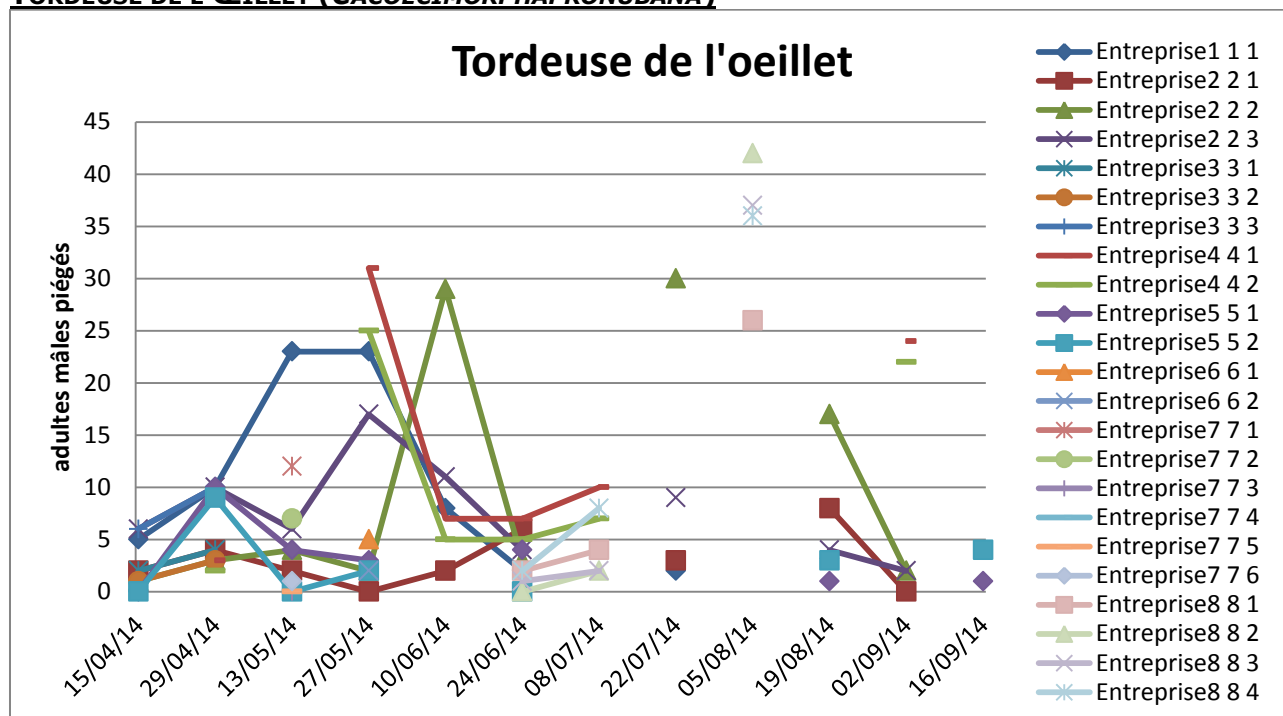


**MINEUSE DU MARRONNIER (CAMERARIAORHIDELLA)**

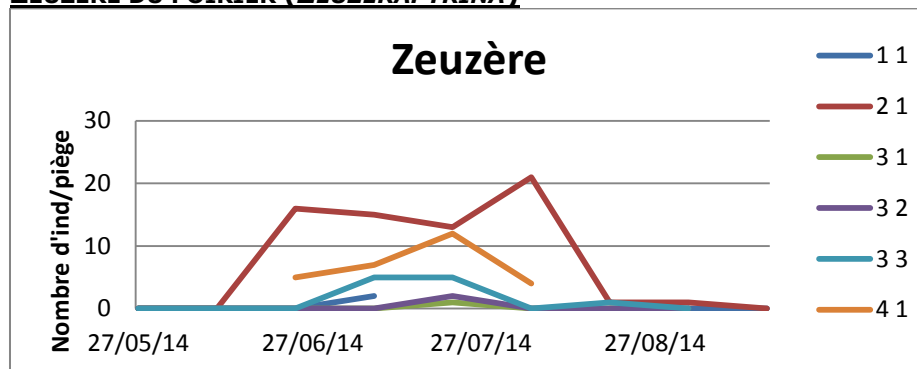
Un 3ème pic de vol des adultes est en cours.



**TORDEUSE DE L'ŒILLET (*CACOECEIMORPHAPRONUBANA*)**



**ZEUZERE DU POIRIER (*ZEUZERAPYRINA*)**



**MALADIES**

Maladies	Pleine terre	Hors sol	Abris
Anthraxose	<i>Platanus acerifolia,</i>		
Ascochytose		<i>Hydrangea</i>	
Black Rot	<i>Aesculus x carnea</i> et <i>A. x carnea</i> 'Briotti' Fortes attaques - chute des feuilles en cours		
Botyotinia	<i>Sequoia,</i> <i>Sequoiadendron</i>		
Cercosporiose	<i>Tilia</i>		
Cylindrocladium	<i>Buxus</i>		
Cylindrocarpon		<i>Photinia</i>	
Cylindrosporiose	<i>Prunus serrulata</i> et fruitiers (Cerisier, ..)	Cerisiers,	
Entomosporiose	Cognassier, poirier		
Maladie des taches noires	Rosiers Erable	Rosiers	
Mildiou		<i>Lavandula</i> 'Ana' et 'Edelweiss', Rosiers, Vigne	

Maladies	Pleine terre	Hors sol	Abris
Oïdium	Nombreuses essences dont <i>Acer campestre</i> , <i>palmatum</i> et <i>platanoïdes</i> , <i>Amelanchier</i> , <i>Catalpa</i> , <i>Fraxinus</i> , <i>Malus</i> , <i>Pyrus</i> , <i>Sorbus aria</i> <i>Platanus acerifolia</i> , <i>Quercus sp</i> (dont <i>Q. robur</i> ), Oïdium perforant sur <i>Prunus laurocerasus</i>	<i>Amelanchier</i> , <i>Azalée mollis</i> , <i>Berberis</i> , <i>Malus</i> dont <i>Malus profusion</i> , <i>Prunus lusitanica</i> , <i>Spiraea thumbergii</i> , vivaces, vigne  Oïdium perforant sur <i>Prunus laurocerasus</i> dont <i>P. l. 'Grenn Torch'</i>	<i>Rosmarinus</i> , <i>Lagerstroemia</i>  rosiers
<i>Phytophthora</i>		<i>Choisya ternata</i> , <i>Chamaecyparis</i>	<i>Choisya</i>
Rouille	<i>Betula</i> , <i>Crataegus</i> , <i>Fraxinus</i> , <i>Populus alba</i> 'Rocket', <i>Pyrus</i> , prunier, <i>Salix fragilis</i> + forte attaque sur les gazons en entre rang	Rosiers,	<i>Phyllostachis</i>
Septoriose	<i>Crataegus</i> , <i>Cornus</i> , <i>Sorbus</i>	<i>Arbutus</i> , <i>Caryopteris</i> , <i>Cornus</i> dont <i>Cornus Win Winter Fire</i> , <i>Fuchsia</i>	
Tavelure	<i>Malus</i> , <i>Pyrus</i> ornements et fruits	<i>Acer platanoïdes</i> , <i>Pyracantha</i> , <i>Pyrus</i> , <i>Malus</i>	

### **ENTOMOSPORIOSE DU COGNASSIER (*ENTOMOSPORIUM MACULATUM*)**

L'entomosporiose touche fréquemment le cognassier, le poirier et le *Photinia* mais aussi plus rarement: *Crataegus*, *Cotoneaster*, néflier,... Cette maladie doit son nom à la forme particulière des spores du champignon, qui évoquent un insecte.

Ce champignon se développe plus particulièrement en période humide notamment lors d'un printemps ou d'un été pluvieux et une température maximale d'environ 20°C. Un épisode de sécheresse peut ralentir les attaques. Le froid hivernal ne détruit pas le champignon, qui reste présent sur les rameaux, le tronc et les feuilles mortes. Au printemps, il libère des spores qui, transportées par le vent et les éclaboussures d'eau, contaminent les jeunes feuilles, et éventuellement les fruits en formation.

**Symptômes** : petites taches nécrotiques sur les feuilles souvent rondes, d'abord rougeâtres puis brunes, qui se couvrent d'une croûte plus ou moins craquelée. Les feuilles jaunissent et tombent. Les fruits, tachés eux aussi, peuvent se déformer et se crevasser, leur chair restant dure.



### **MILDIOU ET MALADIE DES TACHES NOIRES SUR ROSIERS**

Très fortes attaques de mildiou et maladies des taches noires sur rosiers actuellement.

\*\*\*\*\*

**Observations** : chambre interdépartementale d'agriculture d'Ile de France, les horticulteurs et les pépiniéristes du réseau épidémiolo-surveillance d'Ile de France.

**Rédaction** : chambre interdépartementale d'agriculture d'Ile de France : Isabelle CADIOU pour l'horticulture et Isabelle VANDERNOOT pour la pépinière.

**Comité de relecture**: DRIAAF – SRAL, FREDON Ile de France

**Pour recevoir le Bulletin de Santé du Végétal par courrier électronique**, vous pouvez en faire la demande par courrier électronique à l'adresse suivante [j.du-cray@cra-idf.chambagri.fr](mailto:j.du-cray@cra-idf.chambagri.fr) en précisant le(s) bulletin(s) que vous désirez recevoir: grandes cultures – pomme de terre – légumes industriels, arboriculture, maraîchage, pépinière – horticulture, zones non agricoles.

Le Bulletin de Santé du Végétal est édité sous la responsabilité de la Chambre Régionale d'Agriculture d'Ile de France sur la base d'observations réalisées par le réseau. Il est produit à partir d'observations ponctuelles. S'il donne une tendance de la situation sanitaire régionale, celle-ci ne peut être transposée telle quelle à la parcelle. La Chambre Régionale d'Agriculture dégage toute responsabilité quant aux décisions prises par les agriculteurs pour la protection de leurs cultures. Tout document utilisant les données contenues dans le bulletin de santé du végétal Ile de France doit en mentionner la source en précisant le numéro et la date de parution du bulletin de santé du végétal.