

BULLETIN DE SANTE DU VEGETAL Ile de France

HORTICULTURE/PEPINIERE

Bulletin N°18 du 3 octobre 2014



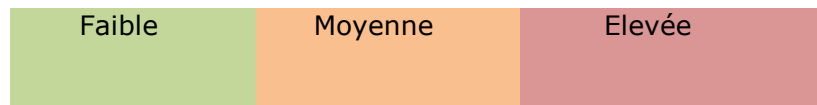
HORTICULTURE

Le climat est toujours clément (sec et chaud) pour la période de l'année. Cependant, les nuits de plus en plus longues favorisent la rosée. Certaines journées dans les abris la température a été élevée. Localement les amplitudes thermiques ont parfois été importantes.

Ces températures accélèrent le cycle de développement des ravageurs.

Légende de couleur :

Intensité des
attaques



Evolution par rapport au dernier bulletin :

↗ croissante → stagnante ↘ en baisse

RAVAGEURS

Évolution	Ravageurs	Serres verre	DPG	Tunnel	Extérieur
↗	Acarien Adulte Fréquence d'attaque	Cultures florales diverses, Lantana 1 site concerné	Adventices, chrysanthèmes, Vivaces 2 sites concernés	chrysanthèmes, Vivaces 2 sites concernés	
→	Aleurode Œuf, Larve, Adulte Fréquence d'attaque	Poinsettias, <i>Philodendron</i> , <i>Ficus</i> 2 sites concernés	Vivaces, chrysanthèmes 1 site concerné		
↗	Cochenilles farineuses Larve, Adulte Fréquence d'attaque	Orchidées, Broméliacées 1 site concerné			
→	Cochenilles lécanines Larve, Adulte Fréquence d'attaque	Fougères 1 site concerné			

Évolution	Ravageurs	Serres verre	DPG	Tunnel	Extérieur
→	Cochenilles diaspines Larve, Adulte Fréquence d'attaque	orchidées, broméliacées 1 site concerné			
→	Chenille Fréquence d'attaque	Chrysanthèmes <i>Pélargonium</i> , <i>Cyclamen</i> , pâquerettes, Pensées 6 sites concernés			
↗	Duponchelia Fréquence d'attaque	Plantes de négoces, Azalées 2 sites concernés			
↗	Otiorhynque Larve ; adulte Fréquence d'attaque	Cyclamen 1 site concerné			
→	Puceron Larve ; adulte Fréquence d'attaque	<i>Kalanchoés</i> , fougères, <i>Aphelandra</i> 1 site concerné	Chrysanthèmes 1 site concerné	Pensées, paquerette S 1 site concerné	Chrysanthèmes 1 site concerné
→	Aphis gossypii Adulte Fréquence d'attaque	Lierres, <i>Ostéosporum</i> 1 site concerné			
→	Thrips Larve ; adulte Fréquence d'attaque	<i>Cyclamen</i> , <i>Pélargonium</i> , <i>Azalées</i> , Cultures florales diverses Poinsettias, Orchidées, Chrysanthèmes 5 sites concernés	Vivaces, Chrysanthèmes 2 sites concernés		

Maladies

Evolution	Maladies	Serres verres	DPG	Tunnel	Extérieur
→	Botrytis Fréquence d'attaque	Mini cyclamen, <i>Cyclamen</i> , <i>Pélargonium</i> 2 sites concernés			
→	Oïdium Fréquence d'attaque	Pensées 1 site concerné		Pensées 2 sites concernés	Adventices, rosiers 2 sites concernés
↗	Maladies des taches noires Fréquence d'attaque				Rosiers 1 site concerné
↗	Mildiou Fréquence d'attaque			Pensées 1 site concerné	
→	Rouille blanche Fréquence d'attaque				Chrysanthèmes 2 sites concernés

Acarien : Le temps chaud et sec des dernières semaines favorise leur émergence sur les cultures.

Aleurode : Encore un peu de présence, ce qui s'explique par une météo clémente.

Cochenille : Ce ravageur concerne essentiellement des plantes de collections.

Puceron : Le temps chaud des dernières semaines favorise leur présence sur les cultures. Ils sont parfois présents au cœur du végétal.

Otorhynque : Sur un site ce ravageur est apparu sur *Cyclamen*. Les larves s'attaquent aux bulbes. Il convient de surveiller les cultures pour détecter les dégâts précocement.

Thrips : Le temps chaud des dernières semaines accélère le cycle de développement de ce ravageur.

Oïdium : Le climat favorise le développement de cette maladie fongique.

Maladies des taches noires sur rosiers : les plantes à cette époque sont en période de chute de feuilles.

Mildiou sur pensées : Cette maladie réapparaît sur cette période.

Rouille du chrysanthème : Cette maladie est en phase d'apparition.

Pour les symptômes des principaux parasites et les méthodes prophylactiques se référer aux BSV précédents.

PEPINIERE

SITUATION GÉNÉRALE

Les belles journées estivales se poursuivent permettant un petit rattrapage de pousse pour les persistants.

Pas ou peu de ravageurs dans ces conditions climatiques : la recrudescence de cochenilles principalement en pleine terre se poursuit sur *Gleditsia*, *Morus* et *Catalpa*, quelques pucerons et chenilles (dont Mineuse du marronnier et pyrale du buis). Par contre les maladies comme l'*Oïdium*, la *Cylindrosporiose* sur cerisiers, les taches noires sur rosiers, la tavelure... se développent fortement. Les risques pour les cultures sont cependant rarement importants vu que la chute des feuilles a commencé. Ces maladies sont à surveiller plus particulièrement sur les persistants qui poussent encore.

Légendes tableaux ravageurs et maladies

Pas de risque	Risque faible	Risque moyen	Risque fort
---------------	---------------	--------------	-------------

AUXILIAIRES

Les auxiliaires sont peu présents. Seules quelques coccinelles ont été observées.

Auxiliaires		Pleine terre	Hors sol	Abris
Coccinelles	Adultes Larves Œufs	Présence d'adultes		
Syrphes	Adultes Larves Œufs			
Chrysopes		<i>Pas de présences relevées</i>		
Acariens prédateurs		<i>Pas de présences relevées</i>		
Cécidomyies (<i>Feltiella</i> , <i>Aphidoletes</i>)		<i>Pas de présences relevées</i>		
Momies pucerons, parasitoïdes				
Hyménoptères parasitoïdes - vols		<i>Pas de présences relevées</i>		

Faibles populations	Populations moyennes	Fortes populations
---------------------	----------------------	--------------------

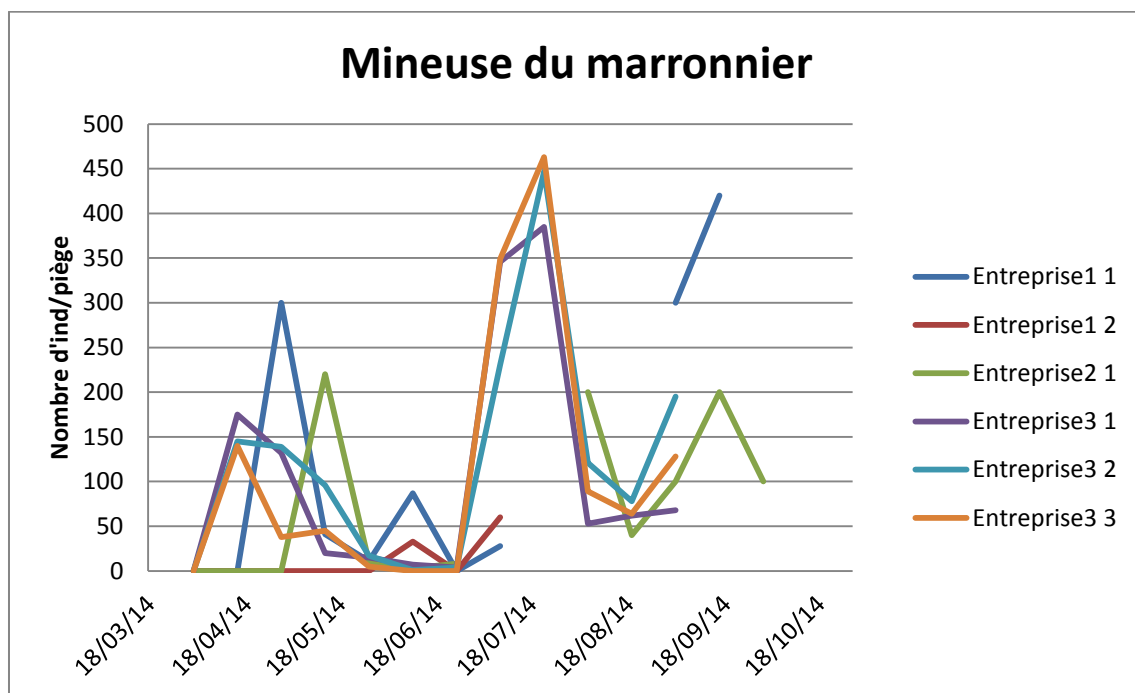
RAVAGEURS

		Ravageurs	Pleine terre	Hors sol	Abris
Acarions	Acariens				Choisya
	Erinoses/phytoptes		Pyrus		
Chenilles	Chenilles phytophages		Fruitiers		
	Mineuse du marronnier		<i>Aesculus carnea 'Briotii'</i> et <i>hippocastanum, h 'Baumanii'</i> 3^{ème} pic de vol en cours		
	Pyrale du Buis		<i>Buxus</i> - présence de jeunes chenilles dans certaines parcelles + quelques vols de papillons		
	Tordeuse de l'œillet			Piégeages en hausse dans une entreprise	
Cossus			Baisse des vols détecté dans une entreprise (14 captures)		
Processionnaire du pin			Pas de vol détecté		
Zeuzère			Pas de vols détectés		
Cicadelles				Surveiller la cicadelle sur Rhododendrons et azalées	
Cochenilles			<i>Catalpa, Gleditsia, Morus</i>		
Mollusques			Ralentissement des attaques mais restez vigilents – <i>Buxus, Choisya, Euonymus, Laburnum...</i>		
Mineuse				Sur pousses Lavatèree	
Otiiorhynques			Nombreuses morsures (<i>Euonymus japonicus...</i>)		
Pucerons	Pucerons		<i>Malus, Pyrus</i>	Faibles présences	
	Pucerons lanigères		<i>Malus</i> sur collets et pousses		
Psyllés				<i>Ealeagnus, Eucalyptus, Laurus nobilis</i>	<i>Laurus nobilis</i>
Thrips (<i>Heliothrips haemorrhoidalis</i>)					<i>V tinus</i>

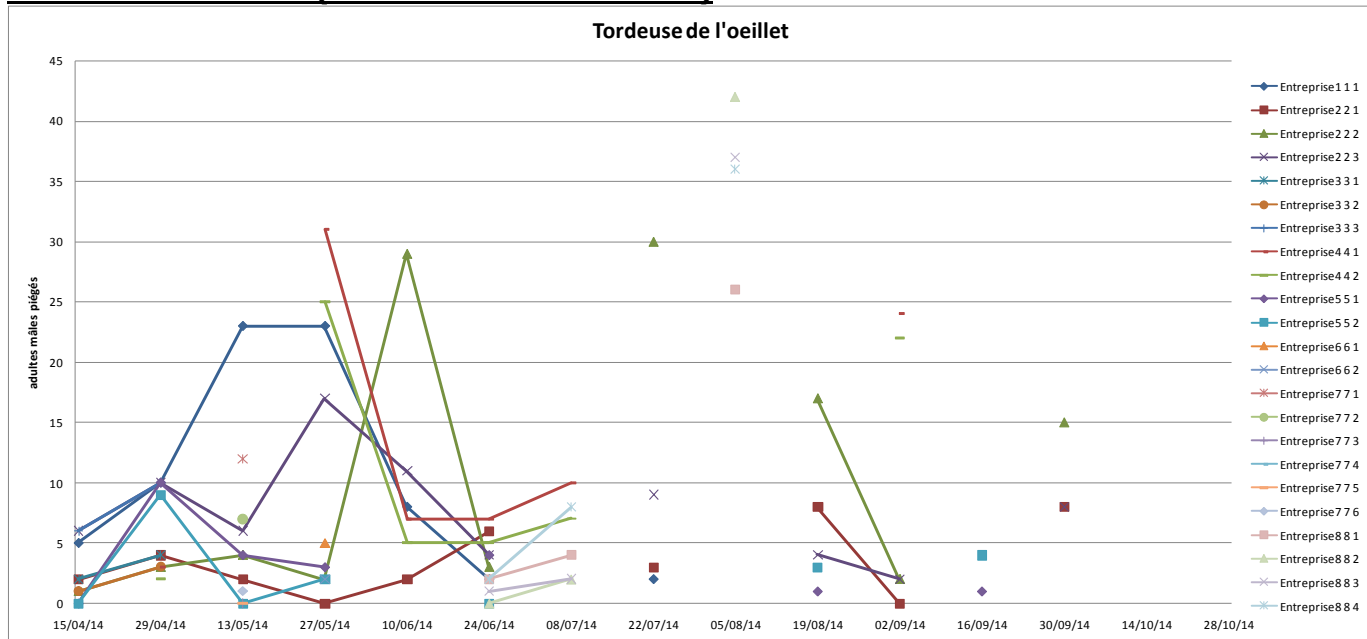
CHENILLES PHYTOPHAGES

MINEUSE DU MARRONNIER (CAMERARIAORHIDELLA)

Un 3ème pic de vol des adultes est en cours.



TORDEUSE DE L'ŒILLET (*CACOECEIMORPHAPRONUBANA*)



MALADIES

Maladies	Pleine terre	Hors sol	Abris
Anthracnose	<i>Platanus</i>		
Ascochytose		<i>Hydrangea</i>	
Black Rot	<i>Aesculus x carnea</i> et <i>A. x carnea</i> 'Briotti' Fortes attaques - chute des feuilles en cours		
Botyotinia	<i>Sequoia giganteum</i> , <i>Sequoiadendron</i>		
<i>Cylindrocladium</i>	<i>Buxus</i>		
Cylindrosporiose	<i>Prunus serrulata</i> et fruitiers (Cerisier, ..)	Cerisiers,	
Maladie des taches noires	Rosiers Erable	Rosiers	
Moniliose	Fruitiers d'ornements (<i>Malus</i> ,...)		
Oïdium	Nombreuses essences dont <i>Acer palmatum</i> , <i>Quercus sp</i> (dont <i>Q. petraea</i>), <i>Amelanchier</i> , <i>Malus</i> , <i>Platanus</i> Oïdium perforant sur <i>Prunus laurocerasus</i>	<i>Amelanchier</i> , <i>Azalée mollis</i> , <i>Berberis</i> , <i>Malus</i> dont <i>Malus profusion</i> , <i>Prunus lusitanica</i> , <i>Spiraea thumbergii</i> , vivaces, vigne Oïdium perforant sur <i>Prunus laurocerasus</i> dont <i>P. I. 'Grenn Torch'</i>	<i>Rosmarinus</i> , <i>Lagerstroemia</i> rosiers
Phytophthora		<i>Choisya ternata</i> , <i>Chamaecyparis l. 'Elwoddi'</i> et ' <i>Columnaris'</i>	<i>Choisya</i>
Rouille	<i>Betula utilis</i> ,		
Tavelure	<i>Malus</i> , <i>Pyrus</i> ornements et fruits - attaques sur feuilles et fruits	<i>Acer platanoïdes</i> , <i>Pyracantha</i> , <i>Pyrus</i> , <i>Malus</i>	

Observations : chambre interdépartementale d'agriculture d'Ile de France, les horticulteurs et les pépiniéristes du réseau épidémiolo-surveillance d'Ile de France.

Rédaction : chambre interdépartementale d'agriculture d'Ile de France : Isabelle CADIOU pour l'horticulture et Isabelle VANDERNOOT pour la pépinière.

Comité de relecture: DRIAAF – SRAL, FREDON Ile de France

Pour recevoir le Bulletin de Santé du Végétal par courrier électronique, vous pouvez en faire la demande par courrier électronique à l'adresse suivante j.du-cray@cra-idf.chambagri.fr en précisant le(s) bulletin(s) que vous désirez recevoir: grandes cultures – pomme de terre – légumes industriels, arboriculture, maraîchage, pépinière – horticulture, zones non agricoles.

Le Bulletin de Santé du Végétal est édité sous la responsabilité de la Chambre Régionale d'Agriculture d'Ile de France sur la base d'observations réalisées par le réseau. Il est produit à partir d'observations ponctuelles. S'il donne une tendance de la situation sanitaire régionale, celle-ci ne peut être transposée telle quelle à la parcelle. La Chambre Régionale d'Agriculture dégage toute responsabilité quant aux décisions prises par les agriculteurs pour la protection de leurs cultures. Tout document utilisant les données contenues dans le bulletin de santé du végétal Ile de France doit en mentionner la source en précisant le numéro et la date de parution du bulletin de santé du végétal.