

# BULLETIN DE SANTE DU VEGETAL Ile de France

HORTICULTURE/PEPINIERE

Bulletin N°19 du 17 octobre 2014



## HORTICULTURE

La saison s'avance et l'automne arrive. Les températures chutent notamment la nuit, les pluies, le ciel couvert engendrent une baisse de luminosité et de l'humidité. Cela explique la présence des maladies fongiques. La présence de pucerons au cœur de la plante ou au niveau du collet, les foyers de chenilles et les maladies fongiques sont particulièrement à surveiller. En serres chaudes, il convient d'être vigilant sur la présence d'Aleurodes et de Thrips.

Légende de couleur :

Intensité des  
attaques

Faible

Moyenne

Elevée

Evolution par rapport au dernier bulletin :



croissante



stagnante



en baisse

## RAVAGEURS

Évolution	Ravageurs	Serres verre	DPG	Tunnel	Extérieur
→	<b>Acarien</b> Larve, Adulte Fréquence d'attaque	<i>Thunia</i> , <i>Clerodendron</i> 1 site concerné			
↗	<b>Aleurode</b> Œuf, Larve, Adulte Fréquence d'attaque	Poinsettias, <i>Fuschia</i> , <i>Lantan</i> , <i>Philodendron</i> 3 sites concernés		Dicentra spectabilis  1 site concerné	
→	<b>Cochenilles farineuses</b> Larve, Adulte Fréquence d'attaque	Lierres, orchidées, fougères 2 sites concernés			
→	<b>Cochenilles lécanines</b> Larve, Adulte Fréquence d'attaque	fougères  1 site concerné			

Évolution	Ravageurs	Serres verre	DPG	Tunnel	Extérieur
→	<b>cochenilles diaspines</b> Larve, Adulte Fréquence d'attaque	Orchidées  1 site concerné			
↗	<b>Chenille</b>  Fréquence d'attaque	Chrysanthèmes <i>Pélargonium boutures,</i> <i>Cyclamen,</i> Pensées, Primevères, Myosotis, Mini-cyclamen, Sauge, <i>Thalicum Chelone,</i> Chrysanthèmes 7 sites concernés			Chrysanthèmes  1 site concerné
→	<b>Duponchelia</b>  Fréquence d'attaque	Plantes de négoces, <i>Cyclamen</i> 2 sites concernés			
→	<b>Otiorhynque</b> Larve ; adulte Fréquence d'attaque	<i>Cyclamen</i>  1 site concerné			
↗	<b>Puceron</b> Larve ; adulte  Fréquence d'attaque	Chrysanthèmes Pâquerettes, rosiers, myosotis, véroniques rampantes, rosiers, Dipladenia, <i>Dieffenbachia,</i> fougères 3 sites concernés	Chrysanthèmes  2 sites concernés		Chrysanthèmes  1 site concerné
↗	<b>Macrosyphum euphorbiae</b> Larve ; adulte Fréquence d'attaque			Pensées (racines)  1 site concerné	
↗	<b>Myzus persicae</b> adulte Fréquence d'attaque	Pélargonium (boutures)  1 site concerné			
→	<b>Aphis gossypii</b> Adulte Fréquence d'attaque	Lierres  1 site concerné			
↗	<b>Thrips</b> Larve ; adulte  Fréquence d'attaque	Chrysanthèmes, Cyclamen, Aster, <i>Chelone,</i> <i>Angelonia,</i> orchidées, <i>Poinsettias</i> 3 sites concernés			

**Maladies**

Evolution	Maladies	Serres verres	DPG	Tunnel	Extérieur
→	<b>Botrytis</b> Fréquence d'attaque	Mini cyclamen, <i>Cyclamen</i> , fraisiers 2 sites concernés	Primev ères 1 site concerné		
→	<b>Oïdium</b> Fréquence d'attaque	Monarde, Rosiers, Heuchères, 1 site concerné		Pensées cornuta 1 site concerné	Pensées cornuta 1 site concerné
↗	<b>Mildiou</b> Fréquence d'attaque		Pensées cornuta 1 site concerné		Pensées cornuta 1 site concerné
↗	<b>Phytophthora</b> Fréquence d'attaque	Pensées 1 site concerné			
↘	<b>Rouille blanche</b> Fréquence d'attaque				Chrysanth èmes 1 site concerné
↗	<b>Rouille</b> Fréquence d'attaque	Paquerettes 1 site concerné			

Pour les symptômes des principaux parasites et les méthodes prophylactiques se référer aux BSV précédents.

**PEPINIERE**

**SITUATION GÉNÉRALE**

L'automne commence à s'exprimer avec des températures de nuits plus fraîches et quelques pluies. Les végétaux ralentissent leur croissance ou prennent des couleurs changeantes.

Pas ou peu de ravageurs dans ces conditions climatiques : les cochenilles principalement en pleine terre sont toujours présentes sur *Gleditsia*, *Morus* et *Catalpa*, une forte attaque de cicadelles sur *Ceanothe* persistante en conteneurs, quelques pucerons et chenilles (dont pyrale du buis). Les maladies se calment également. Les risques pour les cultures sont maintenant peu importants même s'il faut rester vigilant pour les persistants.

*Légendes tableaux ravageurs et maladies*

Pas de risque	Risque faible	Risque moyen	Risque fort
---------------	---------------	--------------	-------------

**AUXILIAIRES**

Les auxiliaires sont peu présents. Seules quelques coccinelles ont été observées.

Auxiliaires		Pleine terre	Hors sol	Abris
Coccinelles	Adultes Larves Œufs	Présence d'adultes		
Syrphes	Adultes Larves Œufs			
Chrysopes		Pas de présences relevées		
Acariens prédateurs				
Cécidomyies ( <i>Feltiella</i> , <i>Aphidoletes</i> )				
Momies pucerons, parasitoïdes				
Hyménoptères parasitoïdes - vols		Pas de présences relevées		

Faibles populations	Populations moyennes	Fortes populations
---------------------	----------------------	--------------------

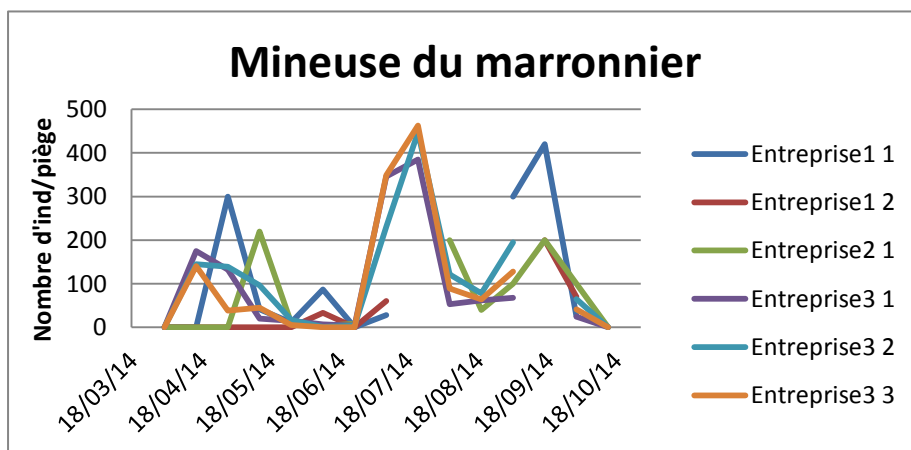
**RAVAGEURS**

Ravageurs		Pleine terre	Hors sol	Abris
Erinoses/ phytoptes		<i>Pyrus</i> <i>Alnus cordata</i>		
Chenilles	Chenilles phytophages	Divers essences dont Fruitiers,	<i>Corylus</i>	
	Mineuse du marronnier	<b>Fin du 3<sup>ème</sup> pic de vol en cours</b>		
	Pyrale du Buis	<i>Buxus</i> - présence de chenilles dans certaines parcelles		
	Tordeuse de l'œillet		Quelques piégeages dans une entreprise	
Cossus		<i>Fin des vols (0 capture)</i>		
Processionnaire du pin		<i>Pas de vol détecté</i>		
Zeuzère		<i>Pas de vols détecté</i>		
Cicadelle			<i>Ceanothus th 'Skylark'</i>	
Cochenilles		<i>Catalpa, Gleditsia, Morus</i>	<i>Euonymus</i>	<i>Choisya</i>
Mollusques		Soyez vigilents - <i>Choisya, Euonymus, Laburnum...</i>		
Mineuse			Photinia sur brgs terminaux à 1.20m	
Otiiorhynques		<i>Sur pousses Lavatère</i>		
Otiiorhynques		Nombreuses morsures ( <i>Syringa, V tinus, Euonymus japonicus...</i> )		
Pucerons	Pucerons	<i>Malus</i>	Faibles présences	
	Pucerons lanigères	<i>Malus sur collets et pousses</i>		<i>Rosiers</i> <i>Sur collets Choisya</i>
Psyllés		<i>Buxus</i>	<i>Elaeagnus, Eucalyptus, Laurus nobilis</i>	<i>Laurus nobilis</i>
Thrips ( <i>Heliothrips haemorrhoidalis</i> )				<i>V tinus</i>

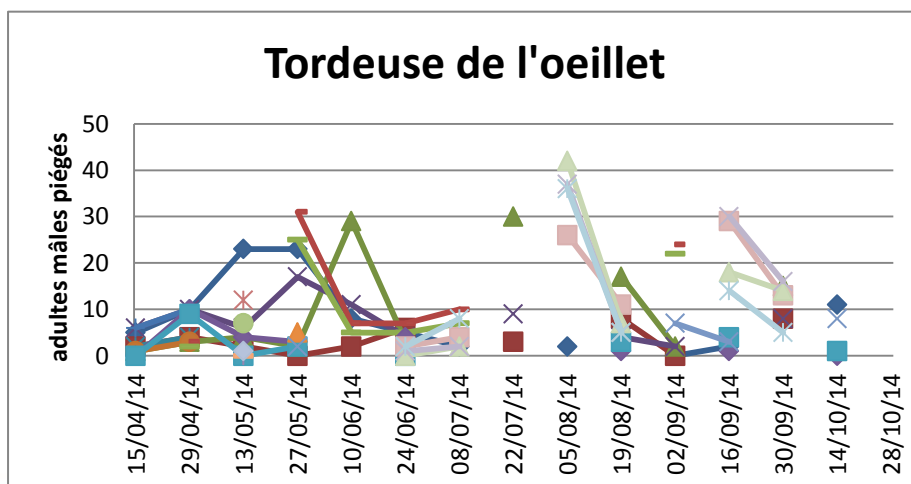
**CHENILLES PHYTOPHAGES**

**MINEUSE DU MARRONNIER (*CAMERARIA ORHIDELLA*)**

Fin des captures et donc du 3ème pic de vol des adultes.



**TORDEUSE DE L'ŒILLET (*CACOECIMORPHA PRONUBANA*)**



## MALADIES

Maladies	Pleine terre	Hors sol	Abris
<i>Black Rot</i>	<i>Aesculus x carnea</i> et <i>A. x carnea</i> 'Briotti' Fortes attaques - chute des feuilles en cours		
<i>Cylindrocladium</i>	<i>Buxus</i>		
<i>Cylindrosporiose</i>	<i>Prunus serrulata</i> et fruitiers (Cerisier, ..)	Cerisiers,	
<i>Maladie des taches noires</i>		Rosiers	
	Erable		
<i>Mildiou</i>		Lavande blanche	
<i>Moniliose</i>	Fruitiers d'ornements ( <i>Malus</i> ,...)		
<i>Oïdium</i>	Nombreuses essences dont <i>Acer</i> (dont <i>A. pl.</i> 'Globosum' et 'Crimpsom King'), <i>Amelanchier</i> , <i>Berberis</i> , <i>Malus</i> , <i>Platanus</i> , <i>Quercus sp</i> (dont <i>Q. petrea</i> et <i>pubescens</i> ), Oïdium perforant sur <i>Prunus laurocerasus</i>	<i>Amelanchier</i> , <i>Azalée mollis</i> , <i>Berberis</i> , <i>Choisya</i> , <i>goldfinger</i> , <i>Hydrangea</i> , <i>Malus</i> Oïdium perforant sur <i>Prunus laurocerasus</i> dont <i>P. l.</i> 'Grenn Torch'	<i>Rosmarinus</i> , <i>Lagerstroemia</i>  rosiers
<i>Phytophthora</i>	<i>Chamaecyparis</i>	<i>Choisya ternata</i> , <i>Chamaecyparis l.</i> 'Elwoddi' et 'Columnaris'	<i>Choisya</i>
<i>Septoriose</i>		<i>Cornus alba</i> 'Sibirica'	
<i>Tavelure</i>	<i>Malus</i> , <i>Pyrus</i> ornements et fruits – attaques sur feuilles et fruits	<i>Pyracantha</i> , <i>Pyrus</i> , <i>Malus</i>	

\*\*\*\*\*

**Observations** : chambre interdépartementale d'agriculture d'Ile de France, les horticulteurs et les pépiniéristes du réseau épidémio-surveillance d'Ile de France.

**Rédaction** : chambre interdépartementale d'agriculture d'Ile de France : Isabelle CADIOU pour l'horticulture et Isabelle VANDERNOOT pour la pépinière.

**Comité de relecture**: DRIA AF – SRAL, FREDON Ile de France

**Pour recevoir le Bulletin de Santé du Végétal par courrier électronique**, vous pouvez en faire la demande par courrier électronique à l'adresse suivante [j.du-cray@cra-idf.chambagri.fr](mailto:j.du-cray@cra-idf.chambagri.fr) en précisant le(s) bulletin(s) que vous désirez recevoir: grandes cultures – pomme de terre – légumes industriels, arboriculture, maraîchage, pépinière – horticulture, zones non agricoles.

Le Bulletin de Santé du Végétal est édité sous la responsabilité de la Chambre Régionale d'Agriculture d'Ile de France sur la base d'observations réalisées par le réseau. Il est produit à partir d'observations ponctuelles. S'il donne une tendance de la situation sanitaire régionale, celle-ci ne peut être transposée telle quelle à la parcelle. La Chambre Régionale d'Agriculture dégage toute responsabilité quant aux décisions prises par les agriculteurs pour la protection de leurs cultures. Tout document utilisant les données contenues dans le bulletin de santé du végétal Ile de France doit en mentionner la source en précisant le numéro et la date de parution du bulletin de santé du végétal.