



HORTICULTURE

Les températures extérieures sont globalement en baisse. Des épisodes pluvieux ont par endroits été très marqués. La période est à la remise en culture. Ces changements de climat liés à des cultures jeunes et en croissance expliquent la présence à la fois de ravageurs et de maladies. Ces phénomènes accentuent les risques de propagation pour les prochaines semaines d'autant que les prochains jours sont annoncés ensoleillés.

Légende de couleur :

Intensité des
attaques



Evolution par rapport au dernier bulletin :

↗ croissante

→ stagnante

↘ en baisse

RAVAGEURS

Évolution	Ravageurs	Serres verre	DPG	Tunnel	Extérieur
→	Acarien Larve, Adulte Fréquence d'attaque	Chamaedorea Chrysanthèmes Iresines 2 sites concernés	Chrysanthèmes 1 site concerné	Rosiers, Lierres 1 site concerné	
→	Aleurode Œuf, Larve, Adulte Fréquence d'attaque	Chrysanthèmes, Hypoestes, Begonia Elatior 2 sites concernés			
↗	Chenille Larves Fréquence d'attaque	Cyclamen, Pensées, Géranium lierre et zonale 2 sites concernés	Pensées 2 sites concernés	Pensées 2 sites concernés	
→	Duponchelia Larve Fréquence d'attaque	Cyclamen, Pensées, Poinsettia, Négoces, Plantes d'orangerie 2 sites concernés			
↗	Aphis gossypii Larve, adulte Fréquence d'attaque	Cyclamen 1 site concerné			

↗	Aphis fabae Larve, adulte Fréquence d'attaque		Chrysanthèmes 1 site concerné	Chrysanthèmes 1 site concerné	
→	Thrips Larve, adulte Fréquence d'attaque	Cyclamen, Chrysanthèmes 2 sites concernés	Chrysanthèmes 1 site concerné	Pensées 1 site concerné	
→	Sciarides Larve Fréquence d'attaque			Pensées 1 site concerné	

Maladies

Evolution	Maladies	Serres verres	DPG	Tunnel	Extérieur
↗	Botrytis Fréquence d'attaque	Cyclamen 1 site concerné			
→	Mildiou Fréquence d'attaque				Véroniques 1 site concerné
↗	Oïdium Fréquence d'attaque			Rosiers, Pensées, Asters 1 site concerné	

Acarien : cf BSV n°2.

Aleurode : cf BSV n°1.

Chenilles : cf BSV n°1.

Duponchelia : Cf BSV n°1.

Puceron : cf BSV n°1

Thrips : cf BSV n°1. .

Sciarides : cf BSV n°14

MALADIES

Botrytis : cf BSV n°1

Mildiou : cf BSV n°1

Oïdium : cf BSV n°1

PEPINIERE

Légendes tableaux

Intensité des attaques de ravageurs et maladies

Pas d'attaque	Faible	Moyenne	Elevée
---------------	--------	---------	--------

Evolution par rapport au dernier bulletin :

↗ en augmentation → stagnante ↘ en baisse

Présence des auxiliaires

Adultes : A / Larves : L / Nymphes : N / Œufs : O

Absence	Présences ponctuelles	Présences généralisées
---------	-----------------------	------------------------

Photos Conseil Horticole-Isabelle VANDERNOOT sauf mention spécifique.

SITUATION GÉNÉRALE

Les 15 derniers jours ont vu s'alterner quelques coups de vents plus ou moins violents, des pluies drues ou plus fines et des journées plus chaudes.

Etat de la végétation : Les pluies récentes permettent à quelques essences de refaire une pousse, soit leurs 1ères réelles pousses avec de larges feuilles bien colorées : le printemps avec plus de 4 mois de retard !

Faible présence de ravageurs. Quelques pucerons sur les nouvelles pousses de *Photinia* suite aux pluies. Surveiller les acariens sur vieilles feuilles ; présences observées sur plusieurs cultures. Quelques attaques de *Phytophthora*.

AUXILIAIRES

Présences d'auxiliaires plus visibles.

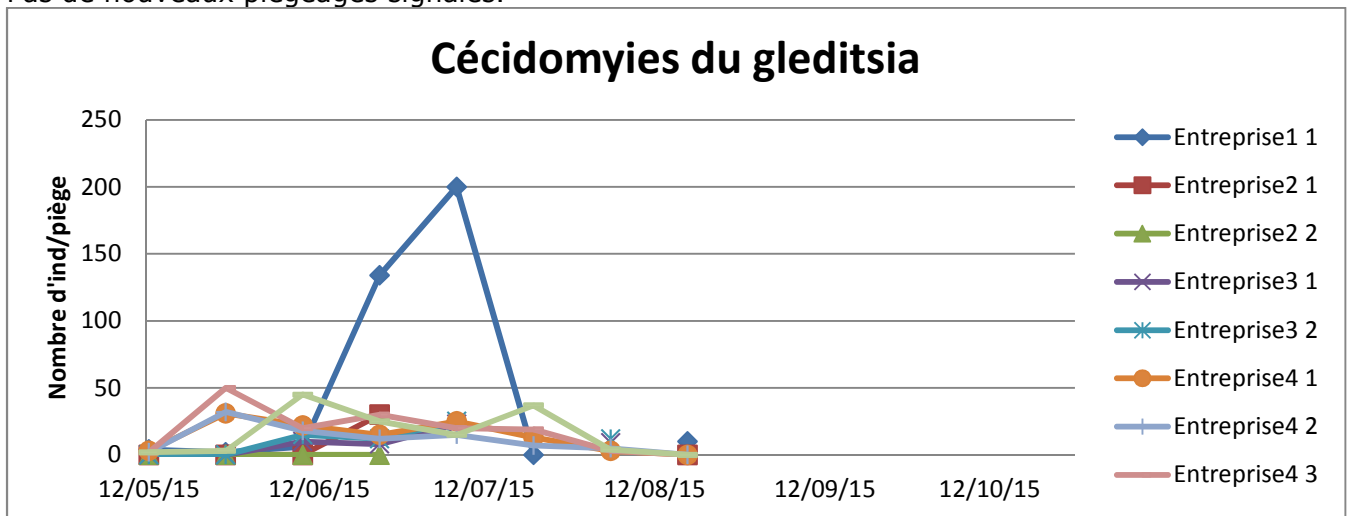
Auxiliaires	Pleine terre	Hors sol	
		Extérieur	Abris
Coccinelles	A	A + (L) rosiers	
Syrphes	A	A	
Chrysopes	A	A	
Acariens prédateurs			
Cantharide			
Cécidomyies (<i>Feltiella</i> , <i>Aphidoletes</i>)			
Parasitoïdes	Momies pucerons		
	Vols d'hyménoptères		

RAVAGEURS

Ravageurs			Pleine terre	Hors sol		N°	
				Extérieur	Abris		
Acariens	<i>Tetranychus, acariens rouges</i>	↗	<i>Tilia,</i>	Rosiers paysage	<i>Choisya, Bambou, V tinus</i>	3	
	Phytopte/Erinose	→	<i>Alnus, Tilia, Prunus cortadou</i>	<i>Vitis</i>		5	
Aleurodes						6	
Cécidomyies	<i>Buxus</i>					5	
	<i>Gleditsia</i>	↘	<i>Gleditsia</i>			6	
Céphes						6	
Charançons et coléoptères						5	
	Altises	→		<i>Salix sepulcralis 'Erythroflexuosa', Fuchsia Vivaces</i>	<i>Choisya</i>	5	
	Chrysomèles Meligèthes					6 10	
Chenilles	phytophages	↗		<i>Salix integra 'Hakuro Nishiki'</i>	<i>Ficus carica</i>		
	Bombyx cul brun	↗	<i>Amelanchier</i>			5	
	Hyponomeute					5	
	Processionnaire du Pin	↘	Fin du pic de vol			10	
	Pyrale du buis	↗ ↗	<i>Buxus</i> Très fortes présences de chenilles, chrysalides et papillons dans certaines entreprises malgré des piégeages souvent très réduits			3	
	Tordeuse de l'œillet	→		Quelques vols dans certaines entreprises Présence de Fiancée dans une entreprise dans les pèges		5	
	Tordeuse des pousses du pin	→				6	
	Mineuse marronnier	↗ ↗	Nombreuses mines sur feuilles Très fort pic de vol en cours			4	
	Mineuse lavatère	→		<i>Lavatera</i>		11	
Cicadelles	Cicadelles	→	<i>Carpinus</i>		<i>Rosmarinus</i>	3-9	
	Aphrophore					5	
Cochenilles			↗	<i>Catalpa, Gleditsia, Sephora</i>	<i>Euonymus japonicus et E. japonicus 'Bravo'</i>	<i>Phormium</i>	1
Insectes xylophages	Cossus	→	faible piégeage (3adultes)			10	
	Scolytes	↗	<i>Quercus, Koelreuteria</i>			14	
	Zeuzère					10	
Mineuse			↗ ↗	<i>Betula</i> 3 ^{ème} vague dans 1 entreprise		8	
Mollusques			→	Nombreuses cultures <i>Magnolia caducus, Prunus laurocerasus</i>		<i>Hosta</i>	1
Otorhynques						1	
Perce oreille - Forficule						10	
Psylles				<i>Elaeagnus</i>		1	
			→	<i>Buxus</i>	<i>Eucalyptus</i>		5
			↗			<i>Laurus nobilis</i>	1
				<i>Pyrus</i>			6
Pucerons		→		<i>Photinia</i>	<i>Pittosporum</i>		
	cendré	↘					
	chermès	↘				5	
	Des galles rouges					8	
	verts	↘					
	noirs	↘				5	
laineux	↘				5		
lanigères	→	<i>Malus fruitiers et ornement</i>	<i>Malus</i>			1	
Sauterelles			↗	<i>Photinia, Choisya, Prunus laurocerasus</i>		14	
Tenthrèdes	Fausse chenille					7	
	Lophyre roux					7	
Thrips			→	<i>Ligustrum</i>		6-8-14	
Campagnols - pleine terre				Présence importante de campagnols- galeries dans les gazons entre rangs		1	
Plathelminthe - hors sol				Quelques présences détectées de façon aléatoires dans les entreprises déjà touchées		1	

Cécidomyies sur *Gleditsia* (*Daniseura gleditsiae*)

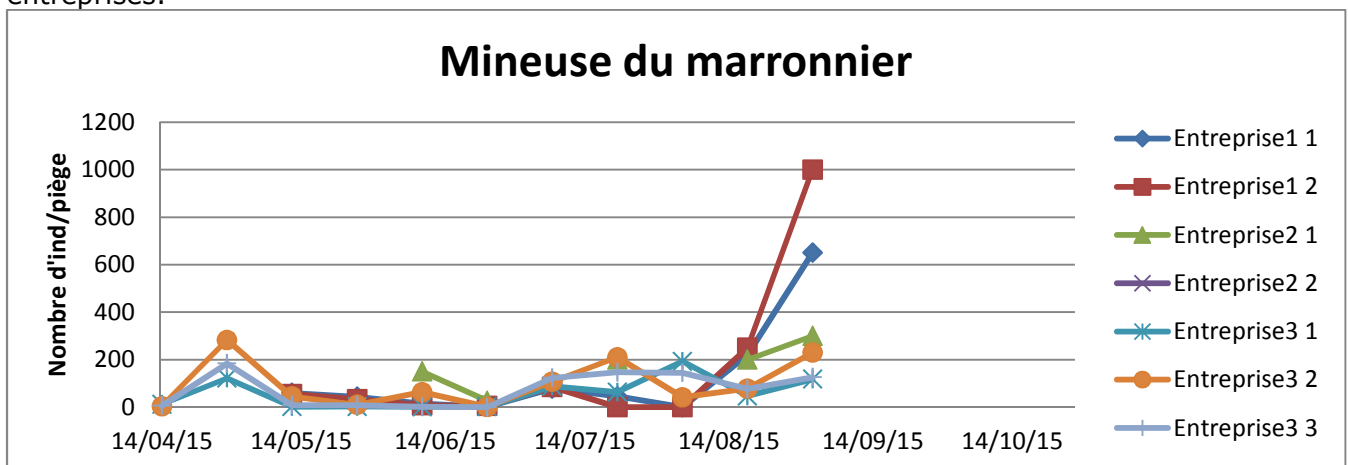
Pas de nouveaux piégeages signalés.



Chenilles phytophages

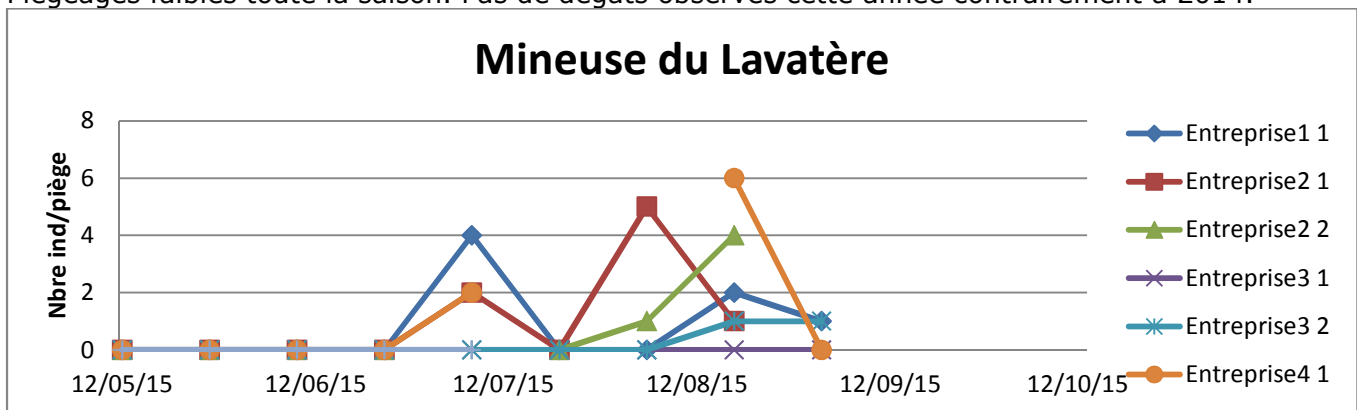
Mineuse du marronnier (*Cameraria orhidella*)

Un troisième pic de vol, beaucoup plus important que les précédents, est en cours dans 3 entreprises.



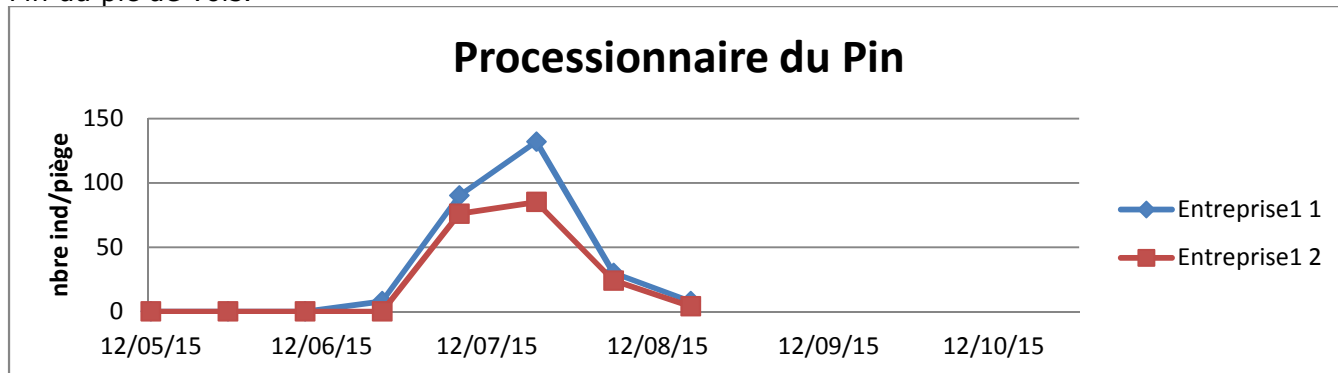
Mineuse du Lavatère (*Pexicopia malvella*)

Piégeages faibles toute la saison. Pas de dégâts observés cette année contrairement à 2014.



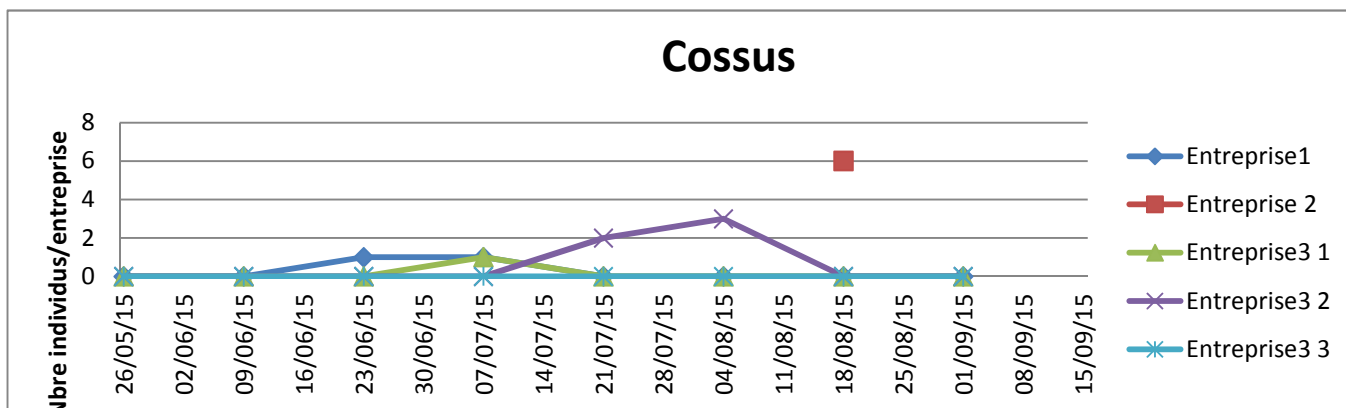
Processionnaire du pin (*Thaumetopoea pityocampa*)

Fin du pic de vols.

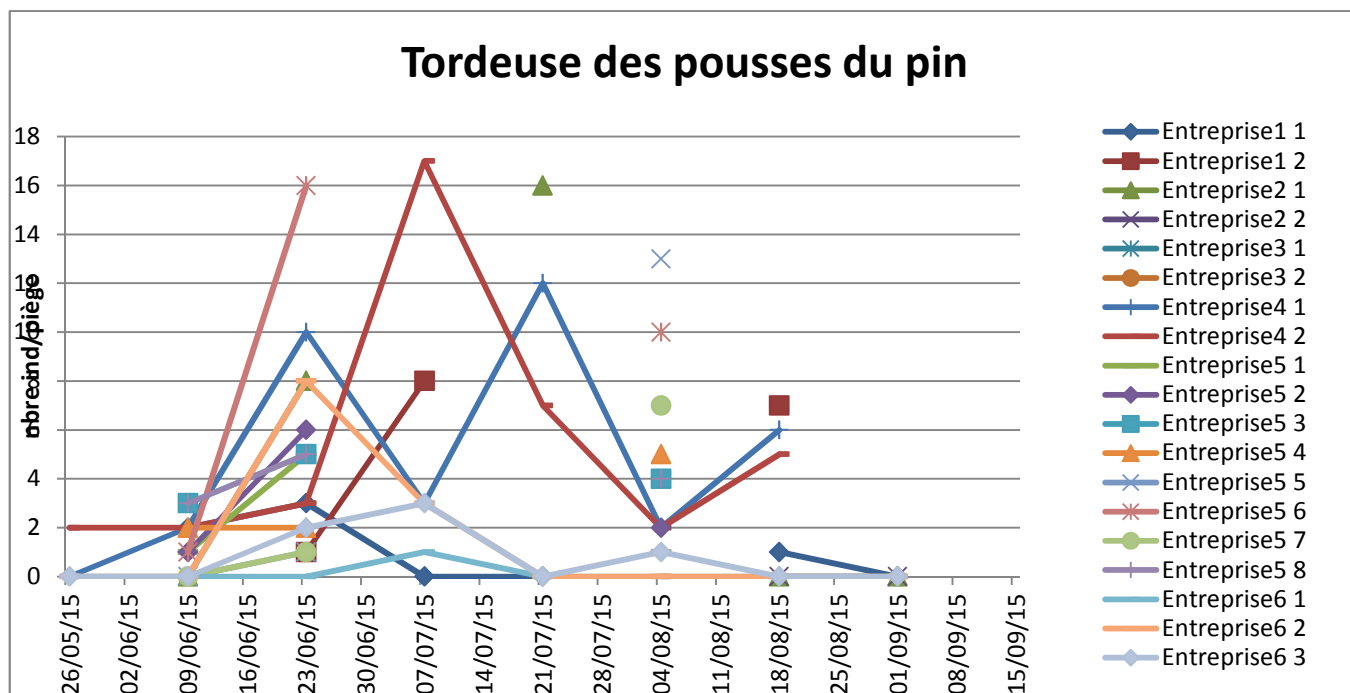


Cossus gâte bois (*Cossus cossus*)

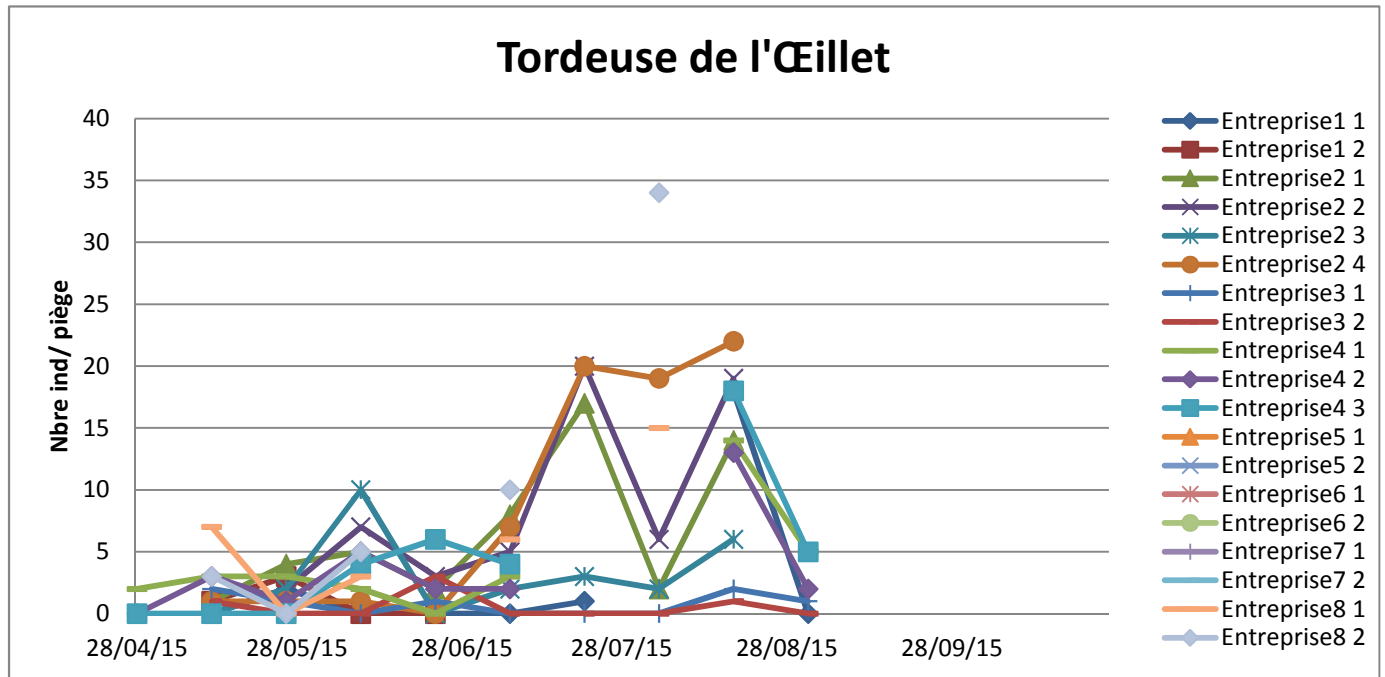
Pas de piégeages sur la dernière quinzaine.



Tordeuses de la pousse terminale du pin (*Rhyacionia buoliana*)



Tordeuse de l'Œillet (*Cacoecimorpha pronubana*)



Fiancée (*Noctua pronuba*)

Dans les pièges de *Cacoecimorpha pronubana*, sur 1 entreprise, capture de 6 papillons de *Noctua pronuba* (ou Fiancée) comme l'an passée à cette époque. Le papillon de la fiancée, aux ailes postérieures orange avec une marge noire est bien plus gros que celui de la tordeuse de l'œillet (4cm environ). La chenille atteint 5 cm. Elle est verte ou brun clair, avec sur le dos une ligne claire centrale et deux rangées de stries noires.

Cette chenille peut se développer sur de très nombreuses plantes herbacées et ligneuses.

Le papillon adulte est nocturne, il vole au cours d'une seule et longue génération. La chenille hiverne et se nymphose dans une loge souterraine.

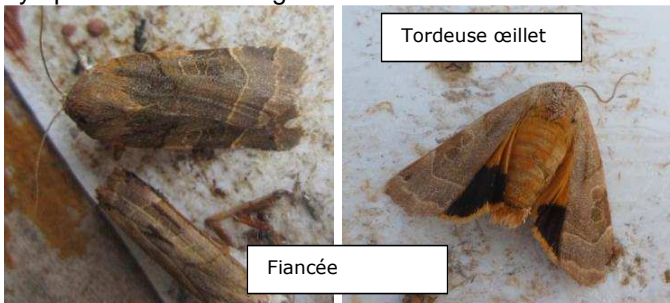
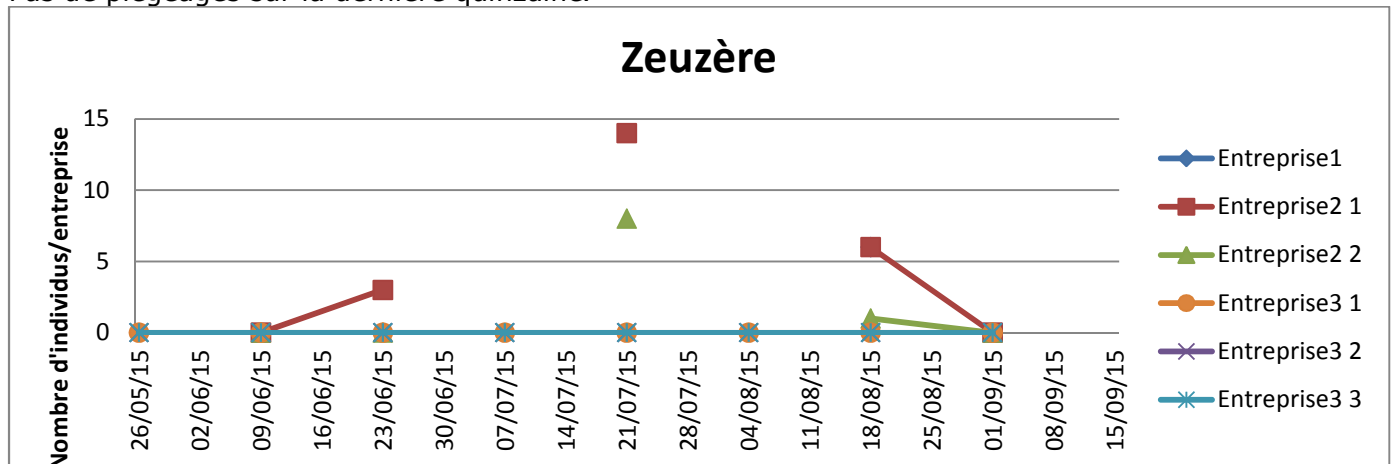


Photo Arexhor SM

Photo I VANDERNOOT Conseil Horticole

Zeuzère (*Zeuzera pyrina*)

Pas de piégeages sur la dernière quinzaine.



MALADIES

Maladies	Pleine terre	Hors sol		N°	
		Extérieur	Abris		
Anthraxe	rosier			4	
	Platan	→ <i>Platanus</i>		8	
	Saule	→ <i>Salix</i>	<i>Salix</i>	8	
Ascochyteose	↗		<i>Hydrangea</i>	6	
Black rot	→	<i>Aesculus</i>		8	
<i>Botrytis</i>	→		Grimpantes tuteurées <i>Hydrangea, Kolwitsia,</i> Chèvrefeuille	6	
<i>Botryotinia</i>	↗	<i>Sequoiadendron</i>		9	
Chalarose	→	<i>Fraxinus</i>		8	
Chancre	→	<i>Acer cappadocicum</i>	<i>Fagus</i>	14	
Cercosporiose				4	
Cloque	↘	Pêcher	pêcher	5	
<i>Cylindrocladium</i> et <i>Volutella</i>		<i>Buxus</i> - A surveiller		5	
<i>Didymascella</i>	→	<i>Thuja</i>	<i>Thuja</i>	10	
<i>Entomosporiose</i>	→	Cognassier	Cognassier	8	
Maladie criblée - <i>Coryneum</i>	↗	Cerisier	Cerisier	8	
Maladie des taches rouges	↗	Cerisier		12	
Maladie des taches noires	→		Rosiers	3	
	↗	<i>Acer pseudplatanus</i> et <i>Acer platanus</i>		15	
Mildiou	↗		<i>Vigne, Forsythia nains,</i> <i>Lavandula</i>	2	
Moniliose	↗	fruitiers		5	
Oïdium	→	<i>Acer platanoides,</i> <i>Amelanchier, Catalpa,</i> <i>Quercus,...</i>	<i>Amelanchier, Lonicera,</i> <i>Berberis, Carpinus,...</i>	<i>Lagestroemia</i>	2
Oïdium perforant		<i>Prunus laurocerasus</i> 'Caucasica'		15	
<i>Phytophthora</i>	↘ ↘		<i>Ceanothus, Choisya,</i> <i>Fuchsia, Rhododendron</i> <i>Chamaecyparis</i>	<i>Choisya</i>	3
Rouille	↗	<i>Pyrus</i>	<i>Pyrus</i>	8	
Septoriose	→		<i>Arbutus, Cornus</i>	5	
Tavelure	↗	<i>Malus</i>	<i>Malus, Pyracantha</i>	3	
Criblure bactérienne	↗		<i>Prunus laurocerasus</i> 'Caucasica'	10	

Maladie des taches noires de l'érable (*Rhytisma acerinum*)

Présence de taches noires bordées d'un liseré jaune sur le limbe de la feuille, 1 à 2 cm de diamètre. Les taches sont visibles sur les deux faces mais possédant plus de relief sur la face supérieure des feuilles d'érables.

En cas de forte attaque, cette maladie peut provoquer une chute prématurée des feuilles.



Cette maladie est visible, comme l'an passé visible, sur les érables alors qu'elle avait été rare ces 10 dernières années. Pas de risque cependant pour les cultures.

Oïdium perforant sur Laurier

A la face inférieure des feuilles, on notera un feutrage blanc-rosé caractéristique. Cette maladie est très préjudiciable car elle entraîne des déformations et crispations de feuilles, ainsi que des perforations aux zones de plus forts développement du mycélium.

En cas de fortes attaques cette pousse de fin de saison sera à éliminer pour permettre une vente de plantes esthétiquement acceptable par le client.

Cette maladie ne doit pas être confondue avec la criblure bactérienne : taches vitrées auréolées et absence de mycélium.



Début d'attaque : feutrage blanc-rosé

Nécroses et déformation suite à une forte attaque

Observations : chambre interdépartementale d'agriculture d'Ile de France, les horticulteurs et les pépiniéristes du réseau épidémiolo-surveillance d'Ile de France.

Rédaction : chambre interdépartementale d'agriculture d'Ile de France : Isabelle CADIOU pour l'horticulture et Isabelle VANDERNOOT pour la pépinière.

Comité de relecture: DRIAAF – SRAL, FREDON Ile de France

Pour recevoir le Bulletin de Santé du Végétal par courrier électronique, vous pouvez en faire la demande par courrier électronique à l'adresse suivante j.du-cray@cra-idf.chambagri.fr en précisant le(s) bulletin(s) que vous désirez recevoir: grandes cultures – pomme de terre – légumes industriels, arboriculture, maraîchage, pépinière – horticulture, zones non agricoles.

Le Bulletin de Santé du Végétal est édité sous la responsabilité de la Chambre Régionale d'Agriculture d'Ile de France sur la base d'observations réalisées par le réseau. Il est produit à partir d'observations ponctuelles. S'il donne une tendance de la situation sanitaire régionale, celle-ci ne peut être transposée telle quelle à la parcelle. La Chambre Régionale d'Agriculture dégage toute responsabilité quant aux décisions prises par les agriculteurs pour la protection de leurs cultures. Tout document utilisant les données contenues dans le bulletin de santé du végétal Ile de France doit en mentionner la source en précisant le numéro et la date de parution du bulletin de santé du végétal.