

BULLETIN DE SANTE DU VEGETAL Ile de France

HORTICULTURE/PEPINIERE

Bulletin N°16 du 17 septembre 2015

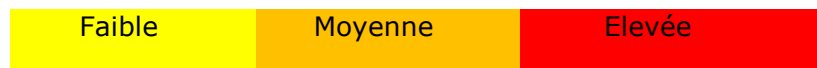


HORTICULTURE

Durant ces 15 derniers jours, les températures extérieures ont été fraîches, les épisodes pluvieux ont par endroits été très marqués. Les cultures sont en phase de croissance ou d'initiation florale. Les foyers non contrôlés se sont développés. L'humidité des derniers jours a favorisé le développement des maladies. Ces phénomènes accentuent les risques de propagation pour les prochaines semaines d'autant que les prochains jours sont annoncés ensoleillés.

Légende de couleur :

Intensité des
attaques



Evolution par rapport au dernier bulletin :

↗ croissante

→ stagnante

↘ en baisse

RAVAGEURS

Évolution	Ravageurs	Serres verre	DPG	Tunnel	Extérieur
↗	Acarien Larve, Adulte Fréquence d'attaque	Roses d'Inde, Maïs pour fleurs coupées Chrysanthèmes, Œillets Fraisiers, Coleus, Datura 6 sites concernés	Vivaces Hémérocalles, Gaillardes, Pensées, Chrysanthèmes 4 sites concernés	Rosiers, Lierres Chrysanthèmes, 2 sites concernés	Rosiers 1 Site concerné
↗	Aleurode Œuf, Larve, Adulte Fréquence d'attaque	Bégonia tuberhybrida, Lierres Chrysanthèmes Bégonia Elatior Verveines citron Pensées, Poinsettias 3 sites concernés	Hosta 1 site concerné		
↗	Chenille Larves Fréquence d'attaque	Pélargonium Géranium lierre et zonale Primevères, Cyclamen, Pensées, Choux, roses fleurs coupées. 4 sites concernés	Pensées 2 sites concernés	Pensées, chrysanthèmes Sauges, Hostas 2 sites concernés	

→	Duponchelia Larve Fréquence d'attaque	Cyclamen, Pensées, Négoces, Primevères, Chrysanthèmes, Rosiers Plantes d'orangerie 2 sites concernés			
↗	Pucerons Larve Fréquence d'attaque	Hibiscus, Helichrysum Impatiens de Nouvelle Guinée, Lierres, Rosiers, 5 sites concernés	Sedum, 1 site concerné	Rosiers 1 site concerné	
↗	Aulacorthum solani Larve, adulte Fréquence d'attaque	Rosiers fleurs coupées Cyclamen, Anthemis 2 sites concernés			
↗	Aphis gossypii Larve, adulte Fréquence d'attaque	Cyclamen Lierres 2 sites concernés	Chrysanthèmes 2 sites concernés	Cyclamen Chrysanthèmes 1 site concerné	
	Pucerons Lanigères Larve, adulte Fréquence d'attaque			Lysimachia 1 site concerné	
↗	Thrips Larve, adulte Fréquence d'attaque	Chrysanthèmes Cyclamen, Pensées 5 sites concernés	Chrysanthèmes 1 site concerné	Pensées 1 site concerné	
→	Cochenilles farineuses Larve, Adulte Fréquence d'attaque	Euchères, Ficus, Lierres, Dipladénia, Lierres simple, Orchidées, Pélargonium, 3 sites concernés			
→	Cochenilles lécanines Larve, Adulte Fréquence d'attaque	Fougères 1 site concerné			
→	Cochenilles diaspines Larve, Adulte Fréquence d'attaque	Orchidées, Broméliacées 1 site concerné			
↗	Mineuses Larve Fréquence d'attaque			Chrysanthèmes 1 site concerné	

Maladies

Evolution	Maladies	Serres verres	DPG	Tunnel	Extérieur
↗	Botrytis Fréquence d'attaque	Cyclamen 2 sites concernés			

↗	Maladies des taches noires Fréquence d'attaque		Pensées 1 site concerné	Pensées 1 site concerné	
→	Mildiou Fréquence d'attaque				Véronique 1 site concerné
↗	Oïdium Fréquence d'attaque	Bégonia Rosiers 2 sites concernés	Ancolie 1 site concerné	Rosiers, Pensées 1 site concerné	Rosiers, 1 site concerné
↗	Rouille brune Fréquence d'attaque	Pâquerettes 1 site concerné			Rosiers, Chrysanthèmes 2 sites concernés

Acarien : cf BSV n°2.

Aleurode : cf BSV n°1.

Chenilles : cf BSV n°1.

Duponchelia : Cf BSV n°1.

Puceron : cf BSV n°1

Thrips : cf BSV n°1. .

Cochenilles : Cf BSV n°1.

Mineuses : Cf BSV n°1.

MALADIES

Botrytis : cf BSV n°1

Maladies des taches noires : cf BSV n°1

Mildiou : cf BSV n°1

Oïdium : cf BSV n°1

Rouille brune : cf BSV n°1

PEPINIERE

Légendes tableaux

Intensité des attaques de ravageurs et maladies

Pas d'attaque	Faible	Moyenne	Elevée
---------------	--------	---------	--------

Evolution par rapport au dernier bulletin :

↗ en augmentation → stagnante ↘ en baisse

Présence des auxiliaires

Adultes : A / Larves : L / Nymphes : N / Œufs : O

Absence	Présences ponctuelles	Présences généralisées
---------	-----------------------	------------------------

Photos Conseil Horticole-Isabelle VANDERNOOT sauf mention spécifique.

SITUATION GÉNÉRALE

L'automne est arrivé plus tôt que prévu avec quelques matins assez froids, des pluies et des coups de vents. Il fait cependant assez doux en journée.

Etat de la végétation : Les pluies récentes permettent à quelques essences de refaire une pousse, soit leurs 1ères réelles pousses avec de larges feuilles bien colorées : le printemps avec plus de 4 mois de retard !

Faible présence de ravageurs si ce n'est de très fortes présences de papillons de mineuses du marronnier et de pyrales du buis. Forte attaque également de scolytes sur des arbres ayant souffert de la sécheresse de cet été. Surveiller les acariens sur vieilles feuilles (*Choisya* principalement).

Oïdium et tavelure sont assez présents actuellement sans être trop préjudiciables aux cultures. Très fortes attaques de rouille grillagée sur *Pyrus*. Quelques attaques de *Phytophthora*.

AUXILIAIRES

Présences d'auxiliaires visibles en cours de recherche d'abris pour hiverner.

Auxiliaires		Pleine terre	Hors sol	
			Extérieur	Abris
Coccinelles		A	A + (L) Fortes presences surtout sur conifères	
Syrphes			rosiers	
Chrysopes		A Nombreux adultes se regroupant dans les bâtiments ou tunnel pour l'hivernage		
Acariens prédateurs				
Cantharide				
Cécidomyies (<i>Feltiella</i> , <i>Aphidoletes</i>)				
Parasit oïdes	Momies pucerons			
	Vols d'hyménoptères			

Parasitoïdes sur larves de psylles de l'*Elaeagnus* : La présence d'un auxiliaire a été détecté dans plusieurs entreprises où des restes de larves de psylles ont pu être trouvés. Les larves parasitées semblent comme en parchemin et on observe de petites déjections noires à l'extrémité. cf photographies des larves parasitées.



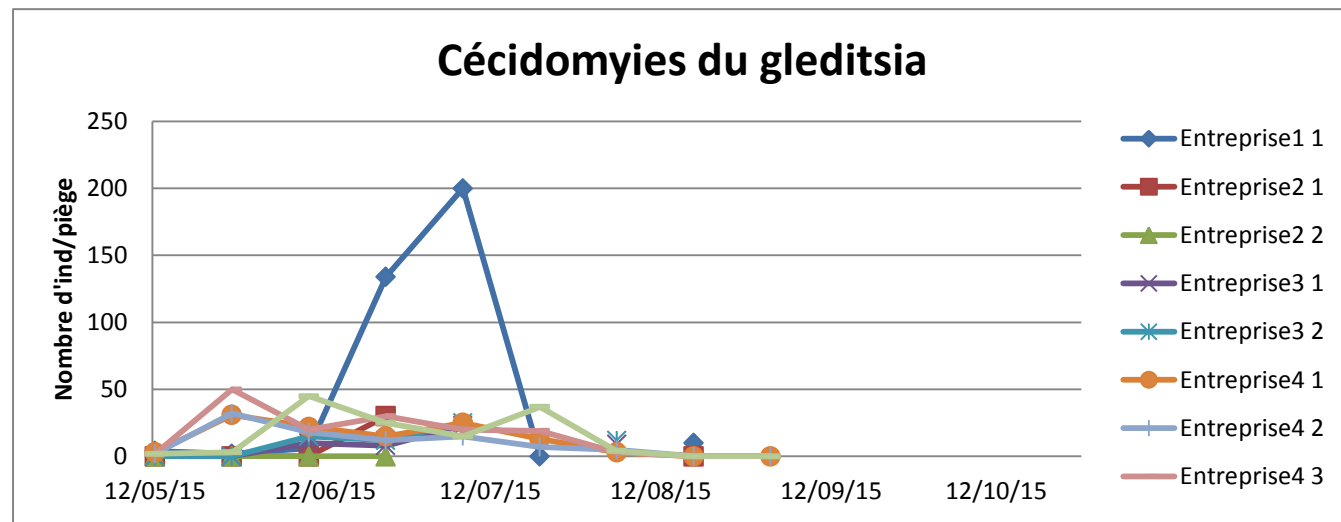
RAVAGEURS

Ravageurs			Pleine terre	Hors sol		N°
				Extérieur	Abris	
Acariens	<i>Tetranychus</i> , <i>acariens rouges</i>	↗	<i>Alnus cordata</i> , <i>Tilia platyphyllos</i>		<i>Choisya t.</i> 'Sundense', <i>Cytisus</i> , Bambou	3
	Phytopte/ Erinose	→				5
Aleurodes						6
Cécidom yies	<i>Buxus</i>					5
	<i>Gleditsia</i>	↘	<i>Gleditsia</i>			6
Cèphes						6
Charançons et coléoptères phytophages						5
	Altises	→		<i>Salix</i> , <i>Fuchsia</i> Vivaces	<i>Choisya</i>	5
	Chrysomèles Meligèthes					6 10
Chenilles	phytophages	↗	<i>Prunus avium</i> , <i>Tilia platyphyllos</i>			
	Bombyx cul brun	↗	<i>Amelanchier</i>			5
	Hyponomeute					5
	Processionnaire du Pin	↘	Fin du pic de vol			10
	Pyrale du buis	↗↗	<i>Buxus</i> Très fortes présences papillons dans certaines entreprises malgré des piégeages souvent très réduits (une entreprise a piégé 41 et 14 individus, 0 ou 3 chez les autres)			3
	Tordeuse de l'œillet	→		Quelques vols dans certaines entreprises		5
	Tordeuse des pousses du pin	→				6
	Mineuse marronnier	↗↗	Nombreuses mines sur feuilles Diminution des vols du 3ème pic			4
Mineuse lavatère	→		<i>Lavatera</i>		11	
Cicadell es	Cicadelles	→			<i>Rosmarinus</i>	3-9
	Aphrophore					5
Cochenilles			<i>Morus</i>	<i>Euonymus japonicus</i> et <i>E.</i> <i>japonicus</i> 'Bravo'	<i>Choisya t.</i> 'Sundense'	1

Insectes xylophages	Cossus	→	faible piégeage (1 adulte)		10
	Scolytes	↗	Quercus, Koelreuteria		14
	Zeuzère				10
Mineuse					8
Mollusques			Nombreuses cultures		1
		→		Lavandula	
Otiorhynques					1
Perce oreille - Forficule					10
Psylles				Elaeagnus	1
			Buxus		5
		→		Eucalyptus	5
		→		Laurus nobilis	1
			Pyrus		6
Pucerons		→	Quercus		
	cestré	↘			
	chermès	↘			5
	Des galles rouges				8
	verts	↘			
	noirs	↘			5
	laineux	↘			5
	lanigères	→	Malus fruitiers formés		1
Sauterelles	↗		Photinia, Choisya, Prunus laurocerasus	14	
Tenthrèdes	Fausse chenille				8
	Lophyre roux				8
Thrips		→	Ligustrum		6-9-14
Campagnols - pleine terre	↗↗		Très fortes présences de campagnols dans différentes entreprises - galeries dans les gazons entre rangs, présences de tumulus		1
Plathelminthe - hors sol			Quelques présences détectées de façon aléatoires dans les entreprises déjà touchées		1

Cécidomyies sur Gleditsia (Daniseura gleditsiae)

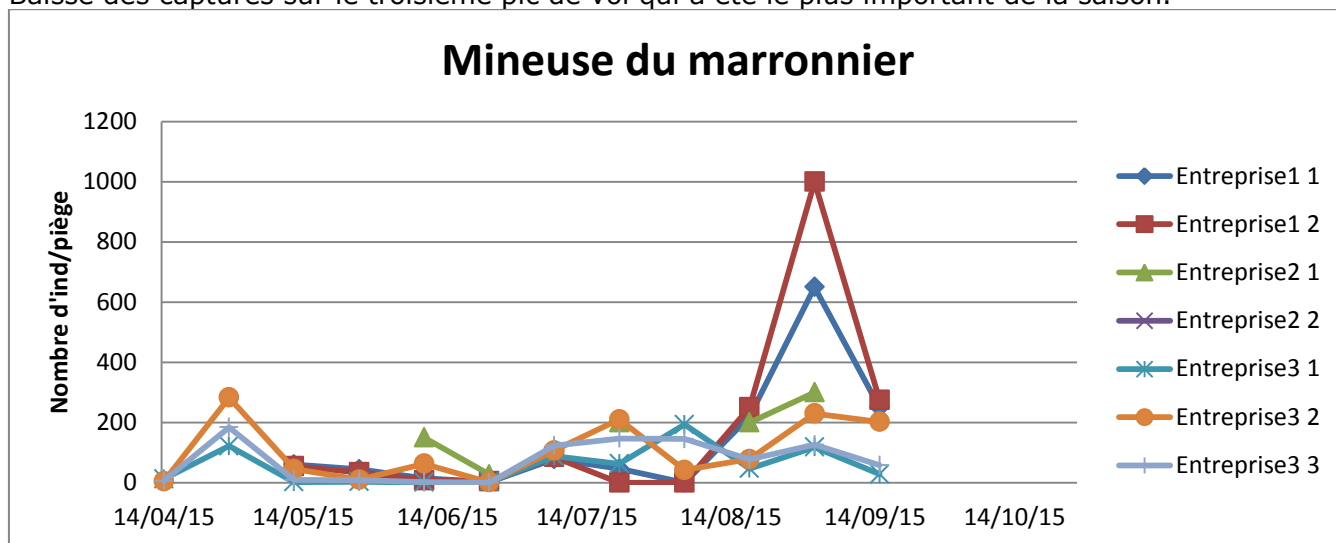
Pas de nouveaux piégeages signalés.



Chenilles phytophages

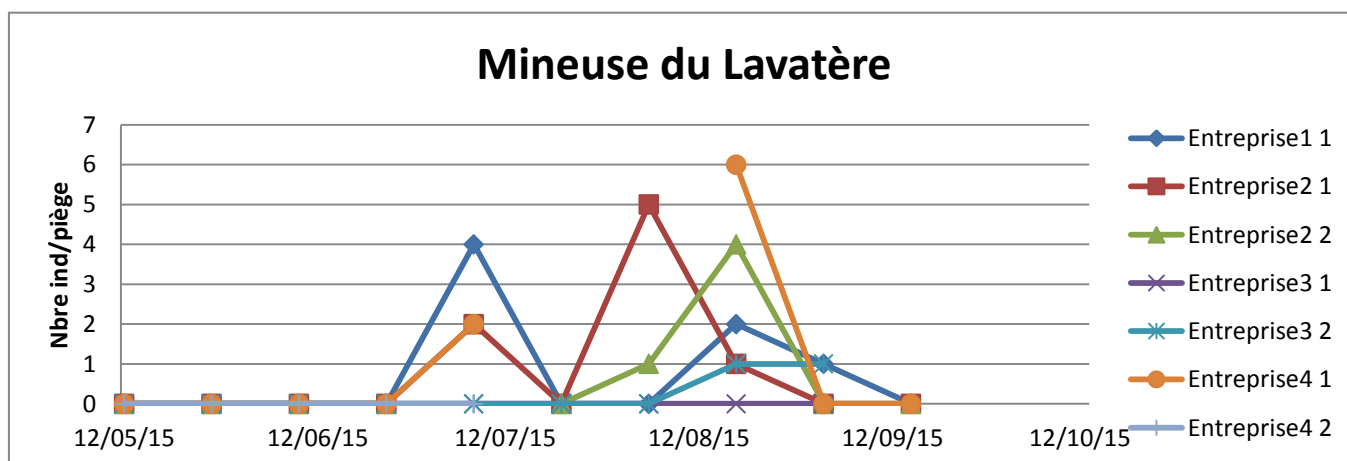
Mineuse du marronnier (*Cameraria orchidella*)

Baisse des captures sur le troisième pic de vol qui a été le plus important de la saison.



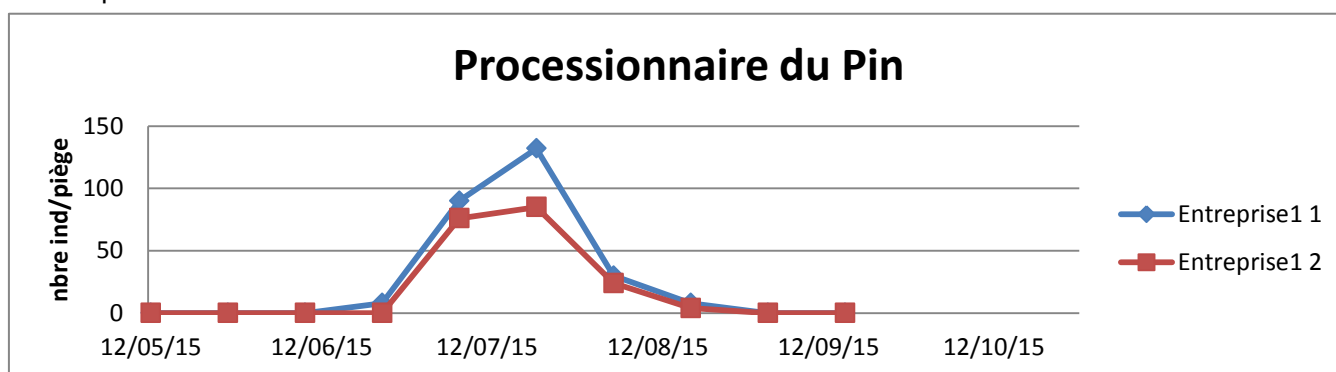
Mineuse du Lavatère (*Pexicopia malvella*)

Pas de piégeages sur cette 15aine. Piégeages faibles toute la saison. Pas de dégâts observés cette année contrairement à 2014.



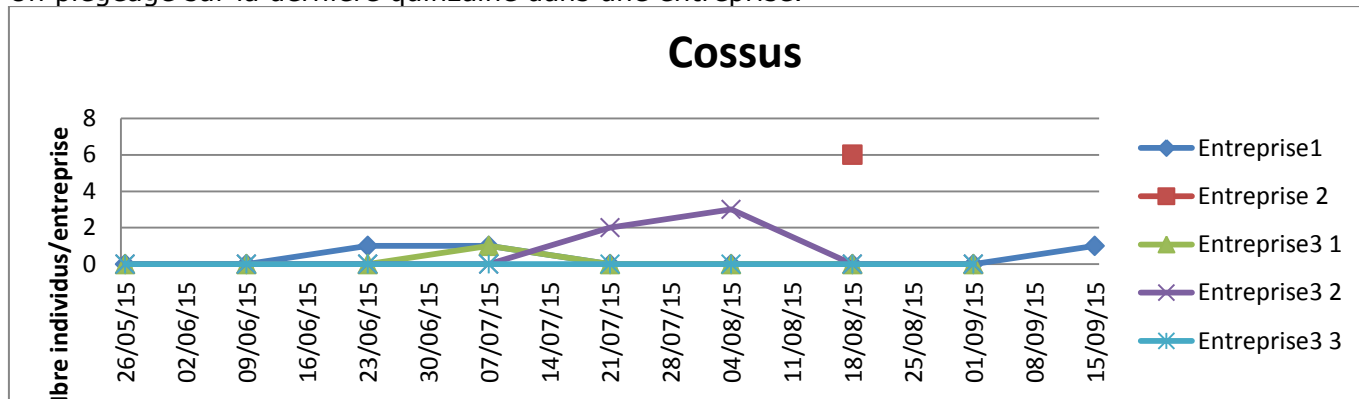
Processionnaire du pin (*Thaumetopoea pityocampa*)

Fin du pic de vols.



Cossus gâte bois (*Cossus cossus*)

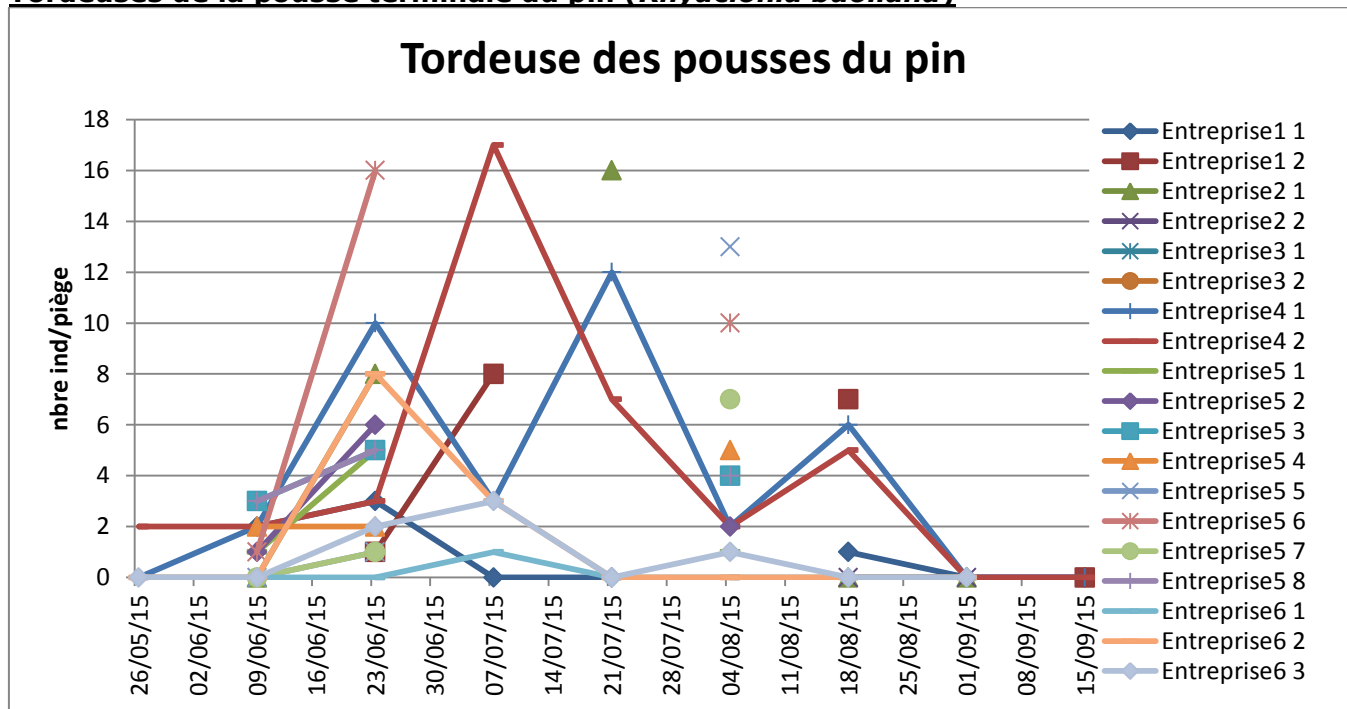
Un piégeage sur la dernière quinzaine dans une entreprise.



Pyrale du buis

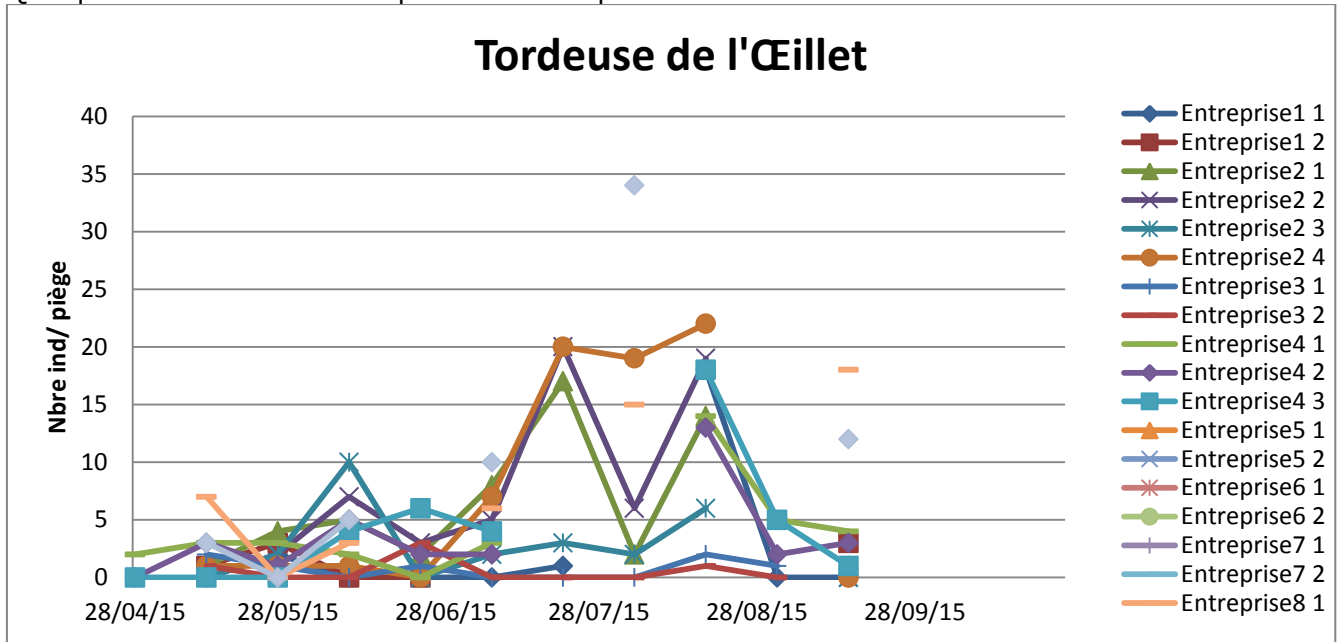
Très fortes présences de papillons dans certaines entreprises malgré des piégeages souvent très réduits (une entreprise a piégé 41 et 14 individus, 0 ou 3 chez les autres)

Tordeuses de la pousse terminale du pin (*Rhyacionia buoliana*)



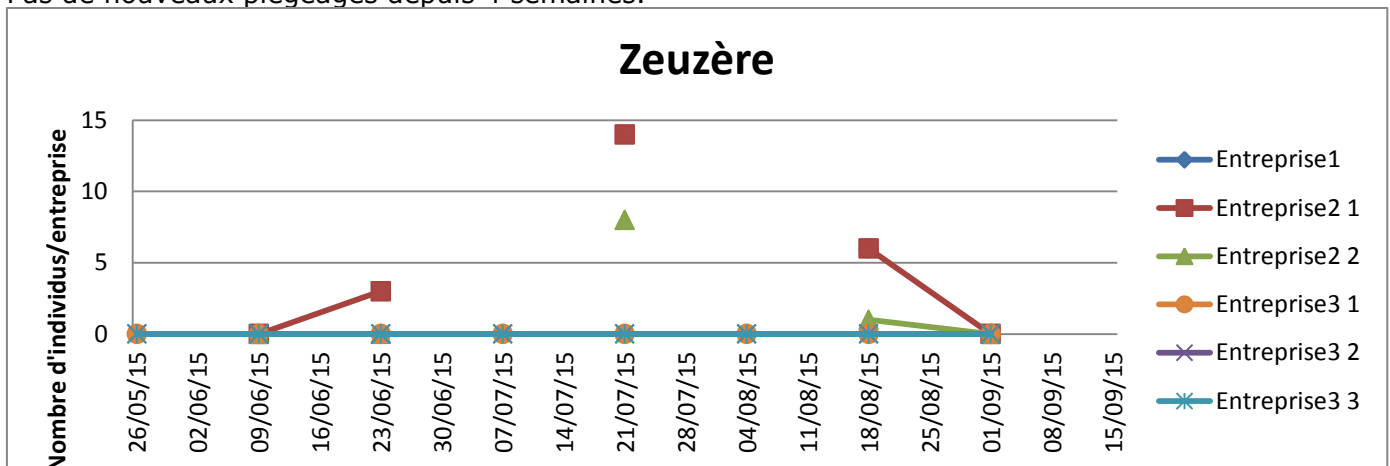
Tordeuse de l'Œillet (*Cacoecimorpha pronubana*)

Quelques vols détectés dans plusieurs entreprises



Zeuzère (*Zeuzera pyrina*)

Pas de nouveaux piégeages depuis 4 semaines.



MALADIES

Maladies	Pleine terre		Hors sol		N°
			Extérieur	Abris	
Ant hrac nos e	rosier				4
	Platane	→			8
	Saule	→			8
Ascochytose	↗		Hydrangea		6
Black rot	→	<i>Aesculus carnea</i> 'Briotti'			8
<i>Botrytis</i>	→		A surveiller		6
<i>Botryotinia</i>	↗	<i>Sequoiadendron</i>			9
Chalarose	→	<i>Fraxinus</i>			8
Chancre	→	<i>Acer cappadocicum</i>	<i>Fagus</i>		14
Cercosporiose					4
Cloque	↘	Pêcher	Pêcher		5
<i>Cylindrocladium</i> et <i>Volutella</i>		<i>Buxus</i> - A surveiller			5
<i>Didymascella</i>		<i>Thuja</i>			10
<i>Entomosporiose</i>	→	Cognassier	Cognassier		8
Maladie criblée - <i>Coryneum</i>					8
Maladie des taches rouges					13

Maladie des taches noires	↗ ↗	Rosiers tiges	Rosiers tiges et rosiers paysages		3
	→	<i>Acer pseudoplatanus</i> et <i>Acer platanus</i>			16
Mildiou	↗		<i>Vigne, Forsythia nains, Lavandula</i>		2
Moniliose	↗	fruitiers			5
Oïdium	→	<i>Quercus petraea</i> et <i>robur</i> , rosiers (jeunes pousses) <i>Amelanchier, Prunus l. 'Caucasica', fruitiers</i>	<i>Amelanchier, Lonicera, Berberis, Carpinus,...</i>	<i>Lagerstroemia, Lonicera japonica</i>	2
Oïdium perforant		<i>Prunus laurocerasus 'Caucasica'</i>			16
<i>Phytophthora</i>			<i>Ceanothus (persistantes), Choisya</i>	<i>Choisya, Senecio</i>	3
Rouille	↗	<i>Pyrus</i> (rouille grillagée)		Qq variétés graminées plus sensibles	8
Septoriose	→		<i>Arbutus, Cornus</i>		5
Tavelure	↗	<i>Malus perperu 'Everest'</i>	<i>Malus, Pyracantha</i>		3
Criblure bactérienne	↗		<i>Prunus laurocerasus 'Caucasica'</i>		10

Observations : chambre interdépartementale d'agriculture d'Ile de France, les horticulteurs et les pépiniéristes du réseau épidémio-surveillance d'Ile de France.

Rédaction : chambre interdépartementale d'agriculture d'Ile de France : Isabelle CADIOU pour l'horticulture et Isabelle VANDERNOOT pour la pépinière.

Comité de relecture: DRIAAF – SRAL, FREDON Ile de France

Pour recevoir le Bulletin de Santé du Végétal par courrier électronique, vous pouvez en faire la demande par courrier électronique à l'adresse suivante j.du-cray@cra-idf.chambagri.fr en précisant le(s) bulletin(s) que vous désirez recevoir: grandes cultures – pomme de terre – légumes industriels, arboriculture, maraîchage, pépinière – horticulture, zones non agricoles.

Le Bulletin de Santé du Végétal est édité sous la responsabilité de la Chambre Régionale d'Agriculture d'Ile de France sur la base d'observations réalisées par le réseau. Il est produit à partir d'observations ponctuelles. S'il donne une tendance de la situation sanitaire régionale, celle-ci ne peut être transposée telle quelle à la parcelle. La Chambre Régionale d'Agriculture dégage toute responsabilité quant aux décisions prises par les agriculteurs pour la protection de leurs cultures. Tout document utilisant les données contenues dans le bulletin de santé du végétal Ile de France doit en mentionner la source en précisant le numéro et la date de parution du bulletin de santé du végétal.