

BULLETIN DE SANTE DU VEGETAL Ile de France

HORTICULTURE/PEPINIERE

Bulletin N°18 du 16 octobre 2015

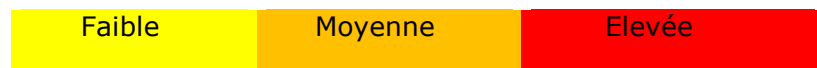


HORTICULTURE

Durant cette dernière quinzaine, les journées ont été ensoleillées mais fraîches. Ces conditions météo permettent néanmoins le développement des ravageurs sous abris. Les abris bien aérés proposent des conditions défavorables aux développements des maladies.

Légende de couleur :

Intensité des
attaques



Evolution par rapport au dernier bulletin :

↗ croissante

→ stagnante

↘ en baisse

RAVAGEURS

Évolution	Ravageurs	Serres verre	DPG	Tunnel	Extérieur
↘	Acarien Larve, Adulte Fréquence d'attaque	Armoisies, Clérodendron, Crossandra, Cultures florales diverses, Chrysanthèmes 3 sites concernés			
→	Aleurode Œuf, Larve, Adulte Fréquence d'attaque	Lunaires, Pavots, Bégonia Elatior, Bégonia tuberhybrida, Poinsettias, Fraisiers, Chrysanthèmes Choux fleurs coupés 6 sites concernés	Adventices : Orties 2 sites concernés		
↗	Chenille Larves Fréquence d'attaque	Choux fleurs coupés, rosiers fleurs coupées, Canna, Géranium, Cyclamen, Chrysanthèmes 2 sites concernés	Pensées, Primevères 3 sites concernés	Rosiers, Pensées 3 sites concernés	

Évolution	Ravageurs	Serres verre	DPG	Tunnel	Extérieur
→	Duponchelia Larve Fréquence d'attaque	Pensées, Primevères, Chrysanthèmes			
→	Pucerons Larve Fréquence d'attaque	Irésine, Kalanchoke, Asplenium Nidus, Paquerettes Rosiers fleurs coupées 4 sites concernés		Primevères, Pensées 2 sites concernés	
↗	Macrosiphum euphorbiae Larve, adulte Fréquence d'attaque	Chrysanthèmes 1 site concerné			
↗	Aphis gossypii Larve, adulte Fréquence d'attaque			Chrysanthèmes 1 site concerné	
→	Thrips Larve, adulte Fréquence d'attaque	Rosiers fleurs – coupées, Géranium zonal, Lunaires, Chrysanthèmes, Cyclamen 4 sites concernés			
→	Echinothrips Larve, adulte Fréquence d'attaque	Orchidées 1site concerné			
→	Cochenilles farineuses Larve, Adulte Fréquence d'attaque	Dieffenbachia, Nephrolepis, Fougères, Orchidées, Crotons 1site concerné			
	Cochenilles diaspines Larve, Adulte Fréquence d'attaque	Orchidées 1site concerné			
	Cochenilles lécanines Larve, Adulte Fréquence d'attaque	Fougères 1site concerné			
→	Cicadelles Larve Fréquence d'attaque			Cyclamen 1 Site concerné	

Évolution	Ravageurs	Serres verre	DPG	Tunnel	Extérieur
↗	Sciarides Larve Fréquence d'attaque			Pensées 1 Site concerné	
↗	Mineuses Larve Fréquence d'attaque				Chrysanthèmes 1 Site concerné

Maladies

Evolution	Maladies	Serres verres	DPG	Tunnel	Extérieur
→	Botrytis Fréquence d'attaque	Cyclamen, Fraisiers 2 sites concernés			
→	Mildiou Fréquence d'attaque				Véroniques 1 site concerné
→	Oïdium Fréquence d'attaque	Rosiers fleurs-coupées, Sedum 1 site concerné		Rosiers 1 site concerné	Rosiers 1 site concerné
→	Rouille brune Fréquence d'attaque	Géranium zonal 1 site concerné			Fin de séries, Adventices : Matricaires 2 sites concernés
↗	Maladies des taches noires Fréquence d'attaque				Rosiers 1 site concerné

Acarien : cf BSV n°2.
Aleurode : cf BSV n°1.
Chenilles : cf BSV n°1.
Duponchelia : Cf BSV n°1.
Puceron : cf BSV n°1
Thrips : cf BSV n°1. .
Echinothrips : Uniquement en serres de collections.
Cochenilles : Cf BSV n°1.

Cicadelles : Cf BSV n°4
Mineuses :cf BSV n°1.
Sciarides : Cf BSV n°4

MALADIES

Botrytis : cf BSV n°1
Mildiou : cf BSV n°1
Oïdium : cf BSV n°1
Rouille brune : cf BSV n°1

PEPINIERES

Légendes tableaux

Intensité des attaques de ravageurs et maladies :

Pas d'attaque	Faible	Moyenne	Elevée
---------------	--------	---------	--------

Evolution par rapport au dernier bulletin :

↗ en augmentation → stagnante ↘ en baisse

Présence des auxiliaires :

Adultes : A / Larves : L / Nymphes : N / Œufs : O

Absence	Présences ponctuelles	Présences généralisées
---------	-----------------------	------------------------

Photos Conseil Horticole-Isabelle VANDERNOOT sauf mention spécifique.

SITUATION GÉNÉRALE

Chute des températures sur cette semaine, ce qui va accélérer l'arrêt de végétation et la chute des feuilles.

Baisse de présence des ravageurs. Surveiller les maladies d'automne comme Botrytis, Oïdium, tavelure, rouille...

AUXILIAIRES

Présences d'auxiliaires visibles en cours de recherche d'abris pour hiverner.

Auxiliaires		Pleine terre	Hors sol	
			Extérieur	Abris
Coccinelles			A	
Syrphes				
Chrysopes		A En recherche de lieux d'hivernage		
Acarions prédateurs				
Cantharide				
Cécidomyies (<i>Feltiella</i> , <i>Aphidoletes</i>)				
Parasit oïdes	Momies pucerons			
	Vols d'hyménoptères			

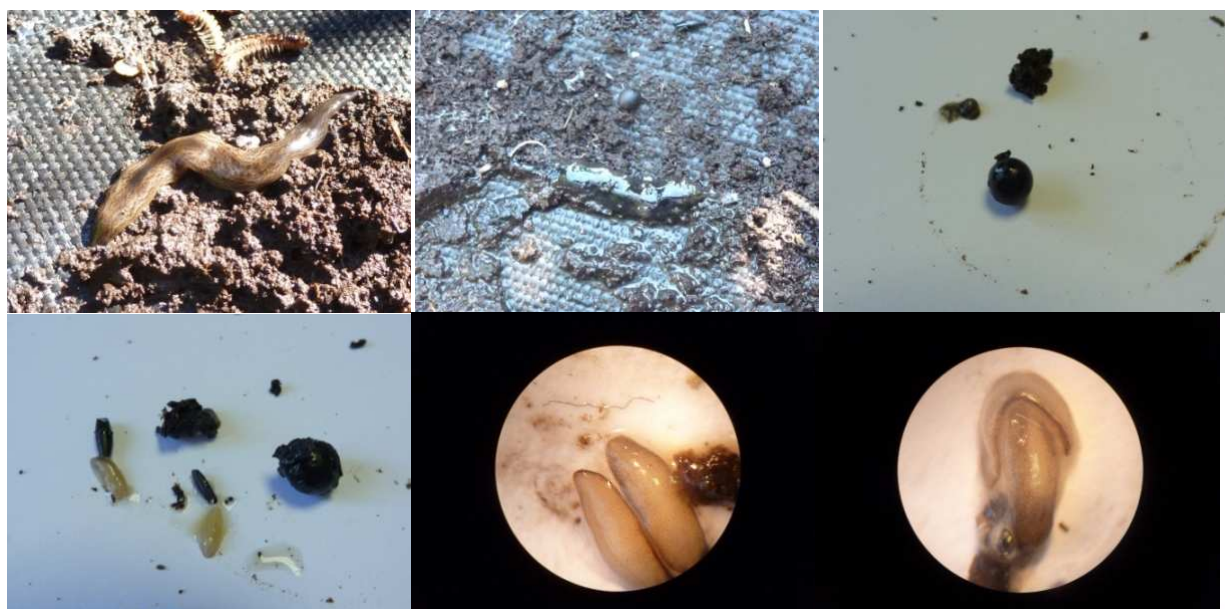
RAVAGEURS

Ravageurs			Pleine terre	Hors sol		N°
				Extérieur	Abris	
Acarions	<i>Tetranychus acariens rouges</i>	↘			<i>Choisya t. 'Sundense'</i> , Bambou	3
	Phytopte/Erinose	→	<i>Alnus cordata</i> , <i>Tilia platyphyllos</i>			5
Aleurodes						7
Cécidomyies	<i>Buxus</i>					5
	<i>Gleditsia</i>	↘				7
Cèphes						7
Charançons et coléoptères phytophages						5
	Altises					5
	Chrysomèles					7
	Meligèthes					10
Chenilles	phytophages		<i>Tilia argentea</i>			
	Bombyx cul brun					5
	Hyponomeute					5
	Processionnaire du Pin					10
	Pyrale du buis	↗		<i>Buxus</i>		3
	Tordeuse de l'œillet	→			Quelques vols dans certaines entreprises	5
	Tordeuse des pousses du pin	→				7

Ravageurs			Pleine terre	Hors sol		N°
				Extérieur	Abris	
Mineuse marronnier	→	Nombreuses mines sur feuilles Fin des vols			4	
					11	
Cicadelles	→				3-9	
					5	
Cochenilles	→	<i>Catalpa, Gleditsia</i>	<i>Euonymus japonicus et E. japonicus 'Aureus'</i>	<i>Choisya</i>	1- 17	
Insectes xylophages	→				10	
	→	<i>Quercus, Koelreuteria</i>			14	
					10	
Mineuse					8	
Mollusques		Nombreuses cultures			1	
Otiorhynques				<i>Aster</i>	1	
Perce oreille - Forficule					10	
Psylles			<i>Elaeagnus</i>		1	
		<i>Buxus</i>			5	
	↗		<i>Eucalyptus</i>		5	
				<i>Laurus nobilis</i>	1	
		<i>Pyrus</i>			7	
Pucerons	↗			<i>Viburnum tinus</i>		
	↘					
	↘				5	
					8	
	↘					
	↘				5	
	↘				5	
	→	<i>Malus</i>			1	
Sauterelles	→		<i>Photinia, Choisya, Prunus laurocerasus</i>		14	
Tenthrède s					8	
					8	
Thrips					7 9 14	
Campagnols - pleine terre	↗↗	Très fortes présences de campagnols dans différentes entreprises - galeries dans les gazons entre rangs, présences de tumulus			1	
Plathelminthe - hors sol		Quelques présences détectées dans des lots particuliers dans les entreprises déjà touchées Observation de cocons de ponte sous les conteneurs			1	

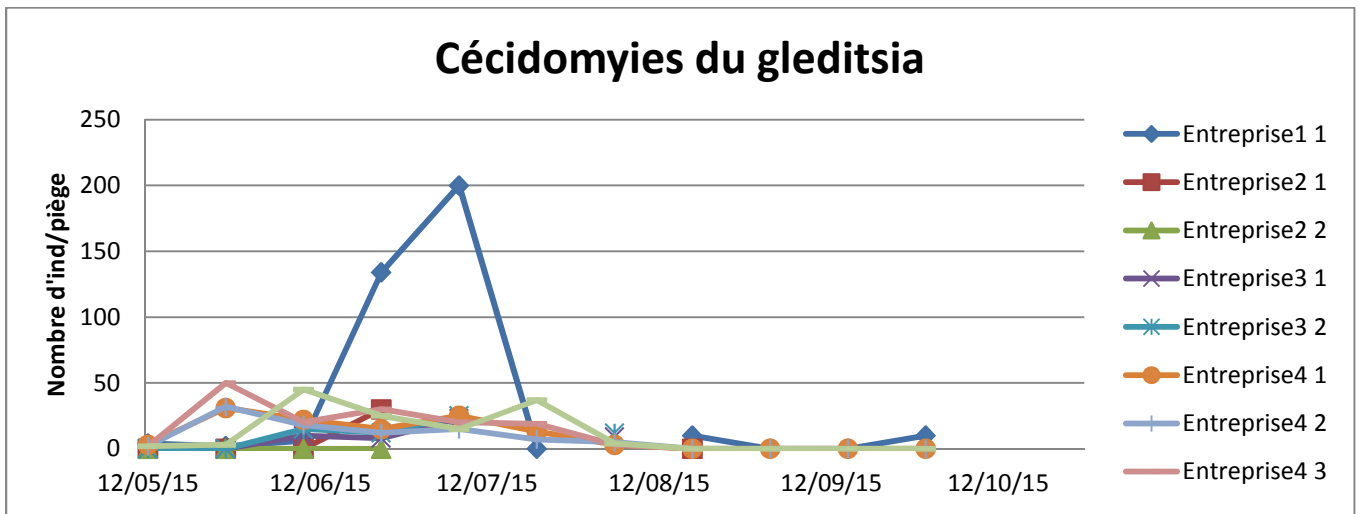
Plathelminthes

Dans une entreprise, à côté de plathelminthes sous des pots sur un lot de Fusain il a été observé la présence de nombreuses boules noires. Les « boules noires » sont en fait des cocons de ponte. On ne parle pas d'œufs chez les Plathelminthes terrestres mais de "cocons de ponte", qui sont des boules relativement résistantes, renfermant plusieurs juvéniles (de 2-3 à 7-8 dans ceux observés). Les cocons mesurent 4-5 millimètres de diamètre. Les cocons juste pondus sont rougeâtres et deviennent noirs après quelques jours. En résumé ceci confirme que les Plathelminthes terrestres sont bien invasifs !



Cécidomyies sur *Gleditsia (Daniseura gleditsiae)*

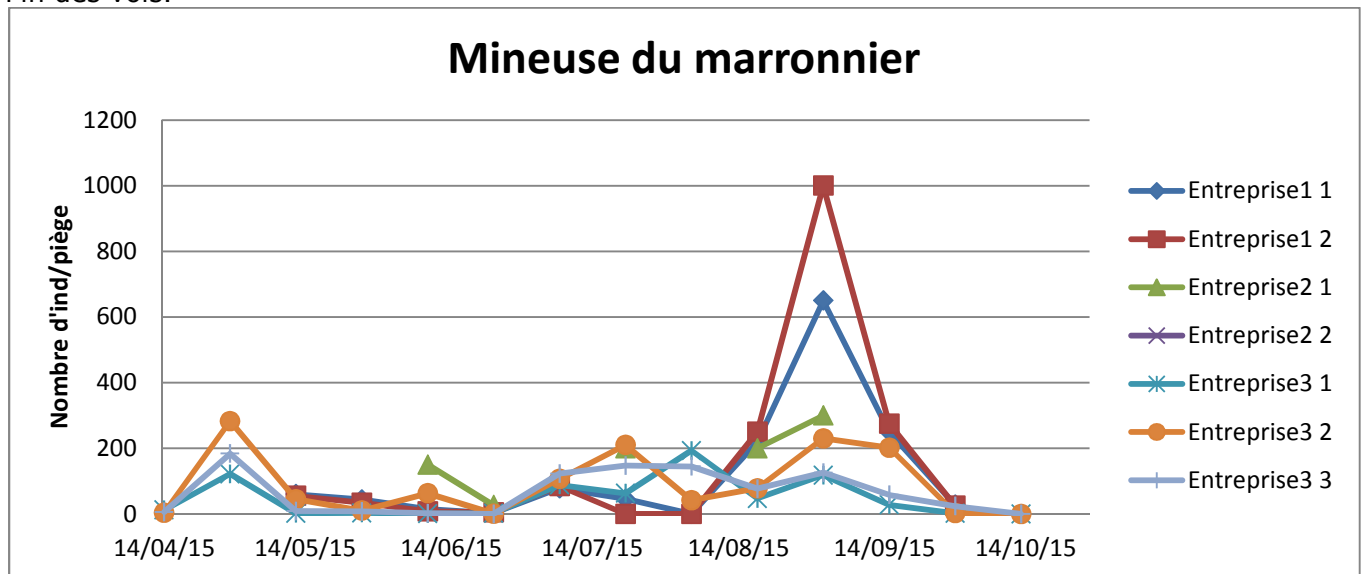
Fin des piégeages.



Chenilles phytophages

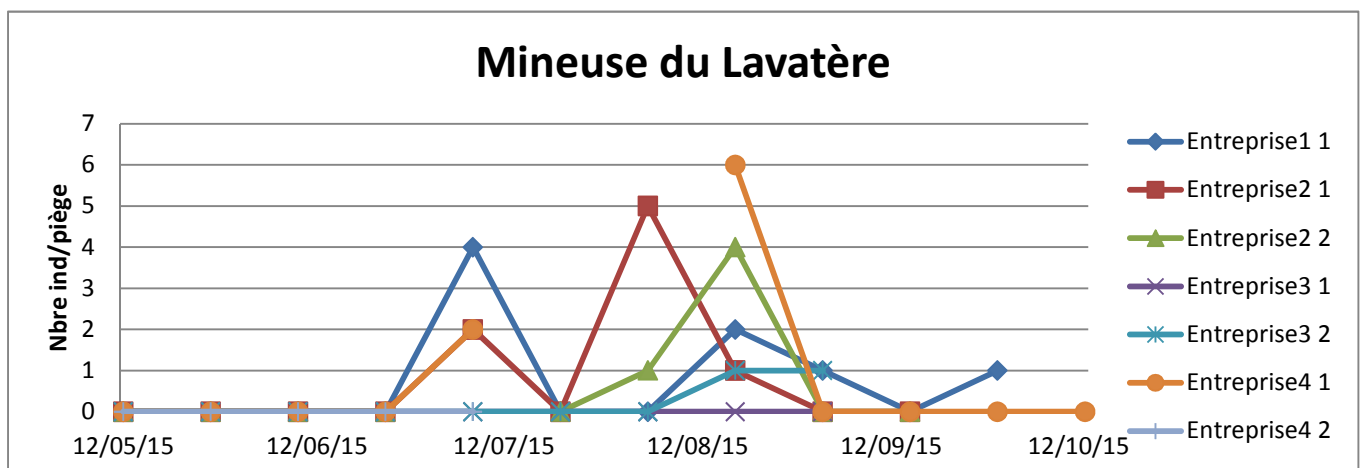
Mineuse du marronnier (*Cameraria orchidella*)

Fin des vols.



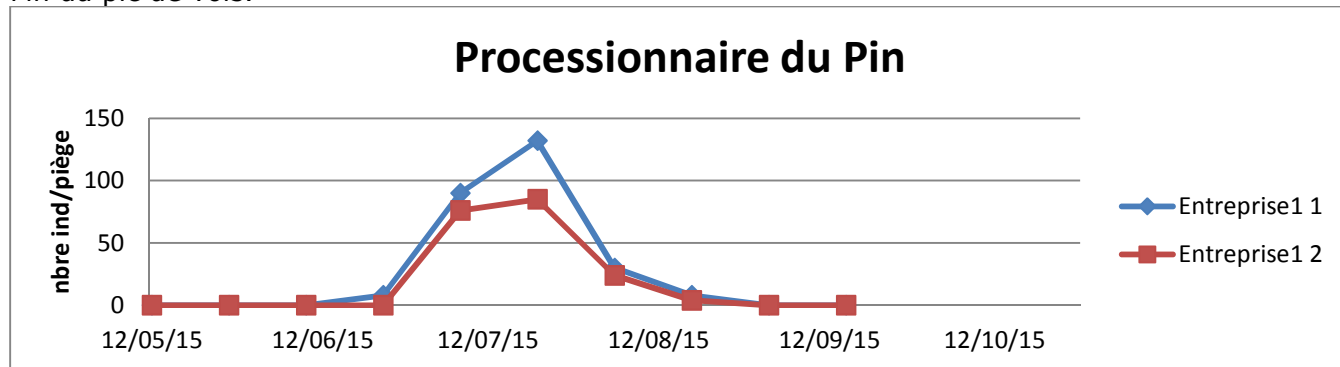
Mineuse du Lavatère (*Pexicopia malvella*)

Piégeages faibles toute la saison. Pas de dégât observé cette année contrairement à 2014.



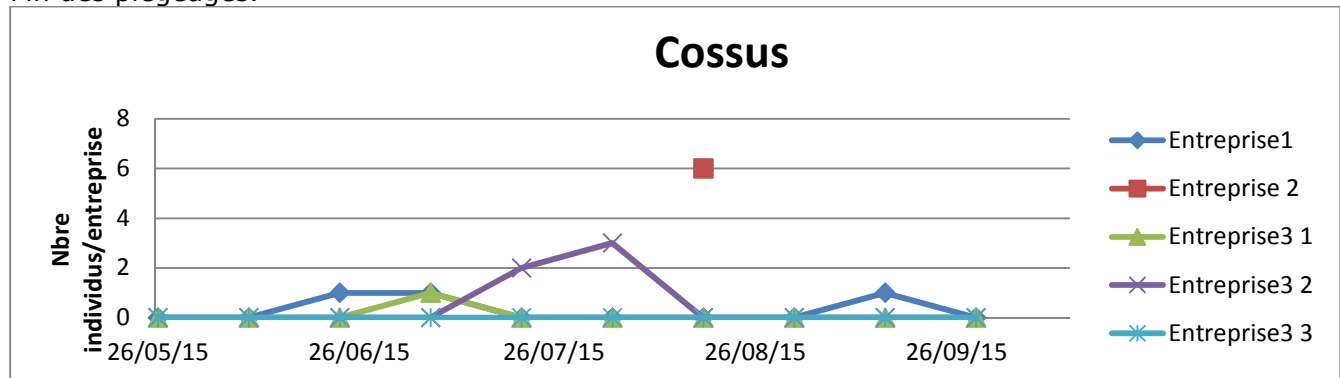
Processionnaire du pin (*Thaumetopoea pityocampa*)

Fin du pic de vols.

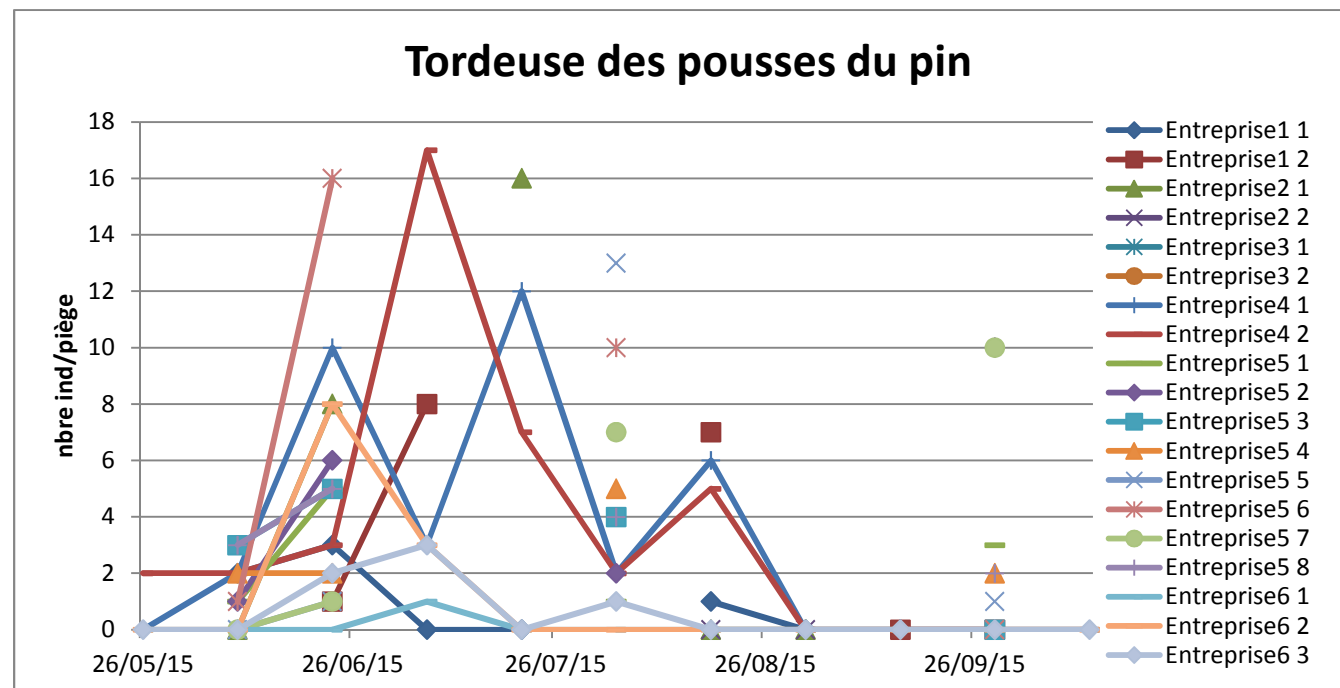


Cossus gâte bois (*Cossus cossus*)

Fin des piégeages.

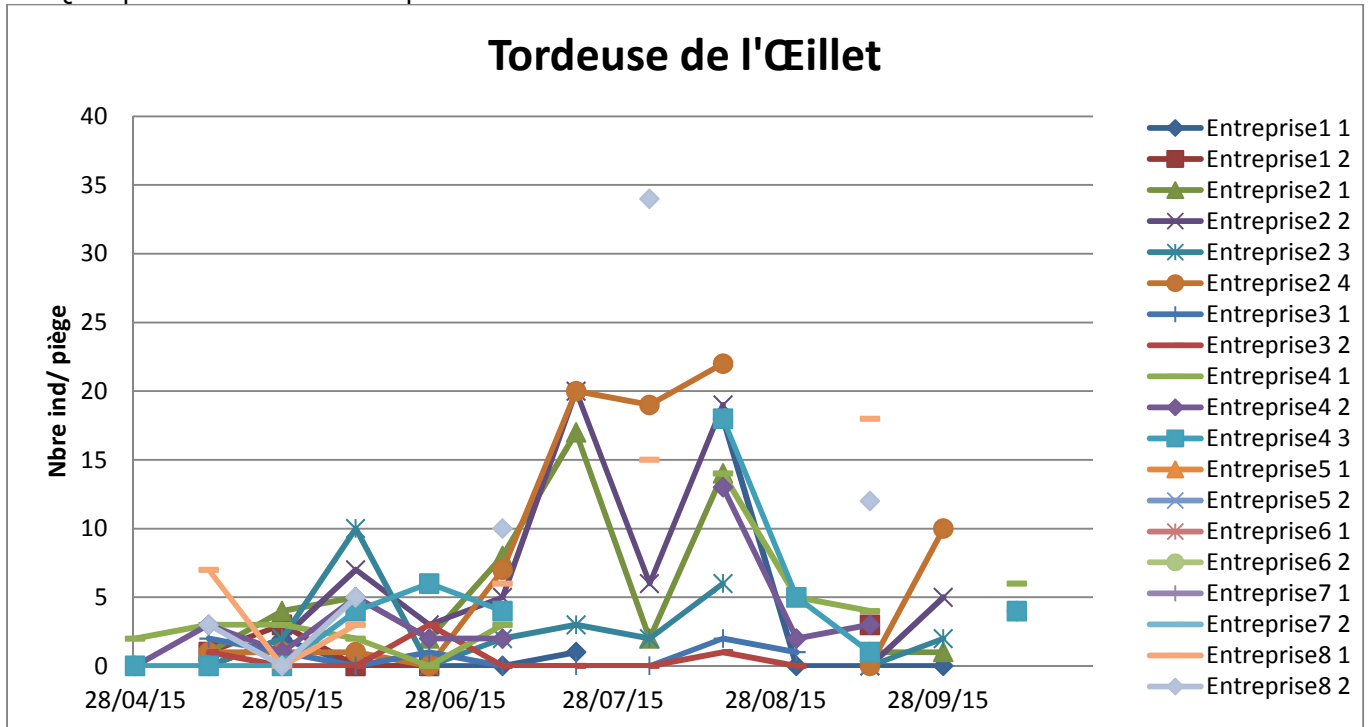


Tordeuses de la pousse terminale du pin (*Rhyacionia buoliana*)



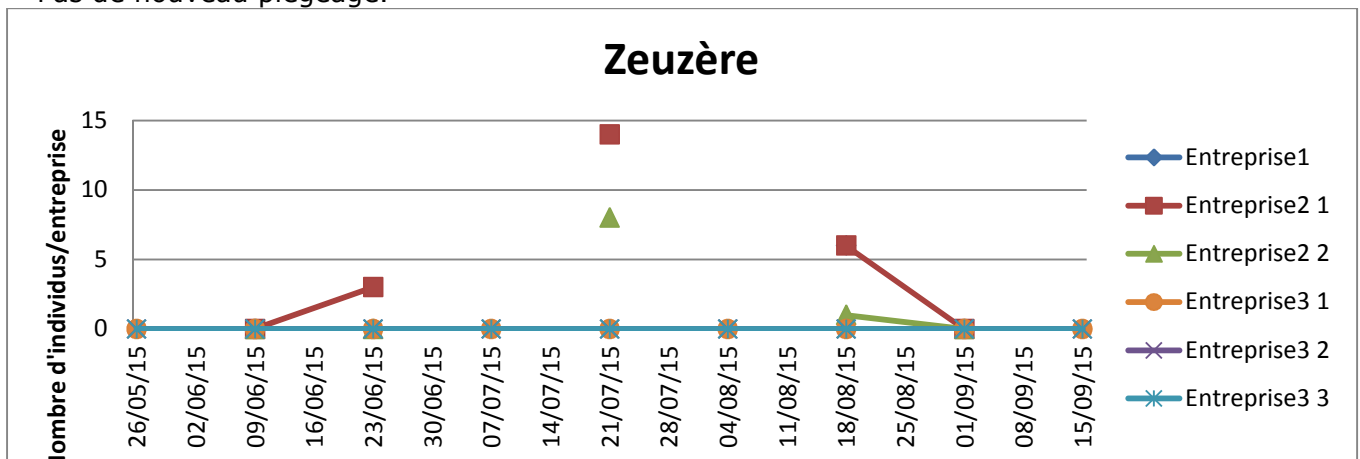
Tordeuse de l'Œillet (*Cacoecimorpha pronubana*)

Quelques vols sur le mois passé.



Zeuzère (*Zeuzera pyrina*)

Pas de nouveau piégeage.



MALADIES

Maladies	Pleine terre	Hors sol		N°
		Extérieur	Abris	
Anthraxose	rosier			4
	Platane →			8
	Saule →			8
Ascochytose	→		Hydrangea	7
Black rot	→	Aesculus		8
Botrytis	→		A surveiller	7
Botryotinia	↗	Sequoiadendron		9
Chalarose	→	Fraxinus		8
Chancre	→	Pyrus		14
Cercosporiose				4
Cloque				5
Cylindrocarpon radicola	↗		Prunus lusitanica	18

Maladies	Pleine terre	Hors sol		N°	
		Extérieur	Abris		
<i>Cylindrocladium</i> t <i>Volutella</i>		<i>Buxus</i> – A surveiller		5	
<i>Didymascella</i>		<i>Thuja</i>		10	
<i>Entomosporiose</i>	→	Cognassier	Cognassier	8	
Maladie criblée - <i>Coryneum</i>				8	
Maladie des taches rouges				13	
Maladie des taches noires	→	Rosiers tiges	Rosiers tiges et rosiers paysages	3	
		<i>Acer</i>		15	
Mildiou				2	
Moniliose				5	
Oïdium	↗	<i>Lagerstroemia</i> , <i>Prunus l.</i> 'Caucasica', fruitiers	<i>Hydrangea microphylla</i>	<i>Lagerstroemia</i>	2
Oïdium perforant		<i>Prunus laurocerasus</i> 'Caucasica'		15	
<i>Phytophthora</i>	↘		<i>Choisya</i>	<i>Choisya</i>	3
Rouille	→	<i>Betula</i> , <i>Pyrus</i> (rouille grillagée)	<i>Rudbeckia</i>	8	
Septoriose	→			5	
Tavelure	↗	<i>Malus</i>	<i>Malus</i> , <i>Pyracantha</i> (fruits)	3	
Criblure bactérienne	↗		<i>Prunus laurocerasus</i> 'Caucasica'	10	

Cylindrocarpon radicicola

Sur un lot de *Prunus lusitanica* en conteneurs, il a été observé depuis plus de 15 jours des dépérissements important des têtes qui semblent comme brûlées ainsi que des taches rondes sur feuilles et des pertes de racines.

Il semble s'agir d'une attaque de *Cylindrocarpon radicicola*.

Le *Cylindrocarpon radicicola* est un champignon du sol qui attaque assez régulièrement le Photinia et les *Prunus lusitanica*. Il est à l'origine de pertes de racines. Il provoque des symptômes aériens de dépérissement de branches, de chute de feuilles. Il se développe en conditions asphyxiantes : mauvais drainage, arrosages excessifs, terreaux trop compacts, etc.



Observations : chambre interdépartementale d'agriculture d'Ile de France, les horticulteurs et les pépiniéristes du réseau épidémio-surveillance d'Ile de France.

Rédaction : chambre interdépartementale d'agriculture d'Ile de France : Isabelle CADIOU pour l'horticulture et Isabelle VANDERNOOT pour la pépinière.

Comité de relecture: DRIAAF – SRAL, FREDON Ile de France

Pour recevoir le Bulletin de Santé du Végétal par courrier électronique, vous pouvez en faire la demande par courrier électronique à l'adresse suivante j.du-cray@cra-idf.chambagri.fr en précisant le(s) bulletin(s) que vous désirez recevoir: grandes cultures – pomme de terre – légumes industriels, arboriculture, maraîchage, pépinière – horticulture, zones non agricoles.

Le Bulletin de Santé du Végétal est édité sous la responsabilité de la Chambre Régionale d'Agriculture d'Ile de France sur la base d'observations réalisées par le réseau. Il est produit à partir d'observations ponctuelles. S'il donne une tendance de la situation sanitaire régionale, celle-ci ne peut être transposée telle quelle à la parcelle. La Chambre Régionale d'Agriculture dégage toute responsabilité quant aux décisions prises par les agriculteurs pour la protection de leurs cultures. Tout document utilisant les données contenues dans le bulletin de santé du végétal Ile de France doit en mentionner la source en précisant le numéro et la date de parution du bulletin de santé du végétal.