

# BULLETIN DE SANTE DU VEGETAL Ile de France

HORTICULTURE/PEPINIERE

Bulletin N°19 du 2 novembre 2015

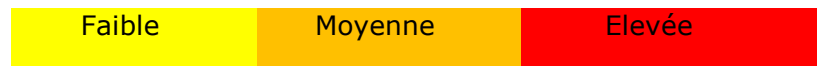


## HORTICULTURE

Durant cette dernière quinzaine, les foyers de ravageurs ont diminué, les maladies restent présentes dans les cultures. Cela est dû aux conditions climatiques plus automnales. Les maladies peuvent trouver des conditions favorables avec une humidité plus importante à cette saison.

Légende de couleur :

Intensité des  
attaques



Evolution par rapport au dernier bulletin :

↗ croissante

→ stagnante

↘ en baisse

## RAVAGEURS

| Évolution | Ravageurs  | Serres verre   | DPG                                      | Tunnel | Extérieur |
|-----------|--|--|--|--------|-----------|
| ↘         | <b>Aleurode</b><br>Œuf, Larve, Adulte<br>Fréquence d'attaque | <b>Poinsettia, Solanum</b><br><br>4 sites concernés  |  |        |           |
| ↘         | <b>Chenille</b><br>Larves<br>Fréquence d'attaque             | <b>Primevères, Choux fleurs coupées</b><br><br>2 sites concernés   | <b>Primevères</b><br><br>1 site concerné |        |           |
| →         | <b>Duponchelia</b><br>Larve<br>Fréquence d'attaque           | <b>Cyclamen, Pensées, Primevères</b>   |  |        |           |
| ↘         | <b>Pucerons</b><br>Larve<br>Fréquence d'attaque              | <b>Rosiers fleurs coupées, Zinnias fleurs coupées</b><br><b>Chrysanthèmes fleurs coupées, Mini cyclamen</b><br><br>2 sites concernés | <b>Pensées</b><br><br>1 site concerné    |        |           |

| Évolution | Ravageurs   | Serres verre                              | DPG | Tunnel | Extérieur |
|-----------|---|---|-----|--------|-----------|
| →         | <b>Thrips</b><br>Larve, adulte<br>Fréquence d'attaque       | <b>Géranium lierre</b><br>1 site concerné |     |        |           |
| ↗         | <b>Echinothrips</b><br>Larve, adulte<br>Fréquence d'attaque | <b>Poinsettias</b><br>1 site concerné     |     |        |           |

**Maladies**

| Evolution | Maladies   | Serres verres  | DPG  | Tunnel | Extérieur |
|-----------|--|--|--|--------|-----------|
| ↗         | <b>Botrytis</b><br>Fréquence d'attaque                   | <b>Mini Cyclamen</b><br><b>Rosiers fleurs coupées</b><br>3 sites concernés |  |        |           |
| →         | <b>Oïdium</b><br>Fréquence d'attaque                     | <b>Renoncules,</b><br><b>Rosiers fleurs coupées</b><br>2 sites concernés   | <b>Pensées,</b><br><b>Rosiers</b><br>1 site concerné |        |           |
| ↘         | <b>Rouille brune</b><br>Fréquence d'attaque              | <b>Pâquerettes</b><br>1 site concerné                                      |  |        |           |
| →         | <b>Maladies des taches noires</b><br>Fréquence d'attaque |  | <b>Pensées</b><br>1 site concerné                    |        |           |

RAVAGEURS

**Aleurode** : cf BSV n°1.  
**Chenilles** : cf BSV n°1.  
**Duponchelia** : Cf BSV n°1.  
**Puceron** : cf BSV n°1  
**Thrips** : cf BSV n°1. .  
**Echinothrips** : cf BSV n° 2

MALADIES

**Botrytis** : cf BSV n°1  
**Oïdium** : cf BSV n°1  
**Rouille brune** : cf BSV n°1  
**Maladies des taches noires** : cf BSV n°1

## PEPINIERES

### Légendes tableaux

Intensité des attaques de ravageurs et maladies :

|               |        |         |        |
|---------------|--------|---------|--------|
| Pas d'attaque | Faible | Moyenne | Elevée |
|---------------|--------|---------|--------|

Evolution par rapport au dernier bulletin :

↗ en augmentation → stagnante ↘ en baisse

Présence des auxiliaires :

Adultes : A / Larves : L / Nymphe : N / Œufs : O

|         |                       |                        |
|---------|-----------------------|------------------------|
| Absence | Présences ponctuelles | Présences généralisées |
|---------|-----------------------|------------------------|

Photos Conseil Horticole-Isabelle VANDERNOOT sauf mention spécifique.

### SITUATION GÉNÉRALE

L'arrêt de végétation est maintenant bien marqué avec des arbres en pépinières qui brillent de mille feux. Même si les températures sont très douces pour la saison, l'automne est donc bien installé avec des couleurs très généreuses cette année.

Les ravageurs et maladies se calment donc en pleine terre surtout et un peu moins rapidement en conteneurs. Le puceron lanigère pose de gros soucis encore à cette époque.

Par contre, surveillez bien les plantes qui commencent à être resserrées ou placées sous abris, présences de Botrytis et pucerons notamment, ainsi que d'acariens dans une entreprise déjà très touchée toute la saison.

### AUXILIAIRES

Présences d'auxiliaires visibles en cours de recherche d'abris pour hiverner.

| Auxiliaires  |                        | Pleine terre  | Hors sol  |       |
|--|------------------------|---|-----------|-------|
|  |                        |   | Extérieur | Abris |
| Coccinelles  |                        | Nombreux adultes visibles notamment en pleine terre |           |       |
| Syrphes  |                        |   |           |       |
| Chrysopes  |                        | A   |           |       |
| Acariens prédateurs                                      |                        |   |           |       |
| Cantharide   |                        |   |           |       |
| Cécidomyies ( <i>Feltiella</i> ,<br><i>Aphidoletes</i> ) |                        |   |           |       |
| Parasit<br>oïdes   | Momies<br>pucerons     |   |           |       |
|  | Vols<br>d'hyménoptères |   |           |       |

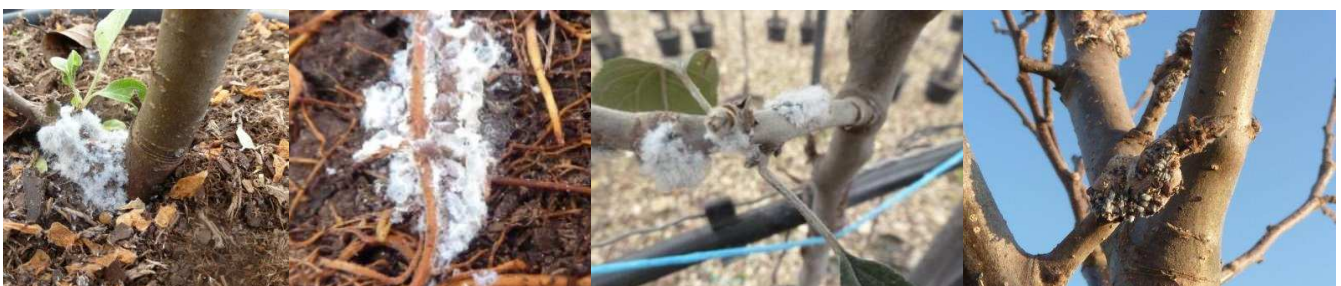
### RAVAGEURS

| Ravageurs                                   |  |   | Pleine terre   | Hors sol  |                | N° |
|---|--|---|--|-----------|----------------|----|
|   |  |   |  | Extérieur | Abris          |    |
| Acariens                                    | <i>Tetranychus</i> ,<br><i>acariens rouges</i> | ↘ |  |           | <i>Choisya</i> | 3  |
|   | Phytopte/Erinose                               | → | <i>Alnus cordata</i> , <i>Tilia<br/>platyphyllos</i> |           |                | 5  |
| Aleurodes                                   |  |   |  |           |                | 7  |
| Cécidomyies                                 | <i>Buxus</i>                                   |   |  |           |                | 5  |
|   | <i>Gleditsia</i>                               | ↘ |  |           |                | 7  |
| Cèphes                                      |  |   |  |           |                | 7  |
| Charançons et<br>coléoptères<br>phytophages |  |   |  |           |                | 5  |
|   | Altises  |   |  |           |                | 5  |
|   | Chrysomèles                                    |   |  |           |                | 7  |
|   | Méligèthes                                     |   |  |           |                | 10 |

| Ravageurs                 |                             | Pleine terre | Hors sol  |  | N°                              |        |
|---------------------------|-----------------------------|--------------|---|--|---------------------------------|--------|
|                           |                             |              | Extérieur   | Abris  |                                 |        |
| Chenilles                 | phytophages                 |              |   |  |                                 |        |
|                           | Bombyx cul brun             |              |   |  | 5                               |        |
|                           | Hyponomeute                 |              |   |  | 5                               |        |
|                           | Processionnaire du Pin      |              |   |  | 10                              |        |
|                           | Pyrale du buis              | ↘            | <i>Buxus</i>  |  | 3                               |        |
|                           | Tordeuse de l'oeillet       | →            |   | Quelques vols dans certaines entreprises           |                                 | 5      |
|                           | Tordeuse des pousses du pin | →            |   |  |                                 | 7      |
|                           | Mineuse marronnier          | →            |   |  |                                 | 4      |
| Cicadelles                | Mineuse lavatère            |              |   |  | 11                              |        |
|                           | Cicadelles                  | ↗            |   | <i>Rosmarinus officinalis et prostratus</i>        | 3-9                             |        |
|                           | Aphrophore                  |              |   |  | 5                               |        |
| Cochenilles               |                             | →            | <i>Morus</i>  | <i>Euonymus japonicus et E. japonicus 'Aureus'</i> | <i>Choisya</i>                  | 1-17   |
| Insectes xylophages       | Cossus                      | →            |   |  |                                 | 10     |
|                           | Scolytes                    | →            |   |  |                                 | 14     |
|                           | Zeuzère                     |              |   |  |                                 | 10     |
| Mineuse                   |                             |              |   |  |                                 | 8      |
| Mollusques                |                             | ↗            | Nombreuses cultures   |  |                                 | 1      |
| Otorhynques               |                             |              |   |  |                                 | 1      |
| Perce oreille - Forficule |                             |              |   |  |                                 | 10     |
| Psylles                   |                             |              |   | <i>Elaeagnus</i>                                   |                                 | 1      |
|                           |                             |              | <i>Buxus</i>  |  |                                 | 5      |
|                           |                             | ↗            |   | <i>Eucalyptus</i>                                  |                                 | 5      |
|                           |                             |              |   |  | <i>Laurus nobilis</i>           |        |
|                           |                             |              | <i>Pyrus</i>  |  |                                 | 7      |
| Pucerons                  |                             | ↗            |   | <i>Salix</i>                                       | <i>Photinia, Viburnum tinus</i> |        |
|                           | cendré                      | ↘            |   |  |                                 |        |
|                           | chermès                     | ↘            |   |  |                                 | 5      |
|                           | Des galles rouges           |              |   |  |                                 | 8      |
|                           | verts                       | ↘            |   |  |                                 |        |
|                           | noirs                       | ↘            |   |  |                                 | 5      |
|                           | laineux                     | ↘            |   |  |                                 | 5      |
| lanigères                 | →                           | <i>Malus</i> | <i>Malus</i>  |  | 1                               |        |
| Sauterelles               |                             | →            |   |  |                                 | 14     |
| Tenthrè des               | Fausse chenille             |              |   |  |                                 | 8      |
|                           | Lophyre roux                |              |   |  |                                 | 8      |
| Thrips                    |                             |              |   |  |                                 | 7-9-14 |
| Campagnols - pleine terre |                             | →            | Très fortes présences de campagnols dans différentes entreprises - galeries dans les gazons entre rangs, présences de tumulus                           |  |                                 | 1      |
| Plathelminthe - hors sol  |                             | ↗            | Quelques présences détectées dans des lots particuliers dans les entreprises déjà touchées<br><b>Observation de cocons de ponte sous les conteneurs</b> |  |                                 | 1      |

**Puceron lanigère (*Eriosoma lanigerum*)**

Sur *Malus* en conteneurs très forte attaque de pucerons lanigères sur les branches, le collet et les racines. Attaque plus faible en pleine terre mais néanmoins préoccupante.

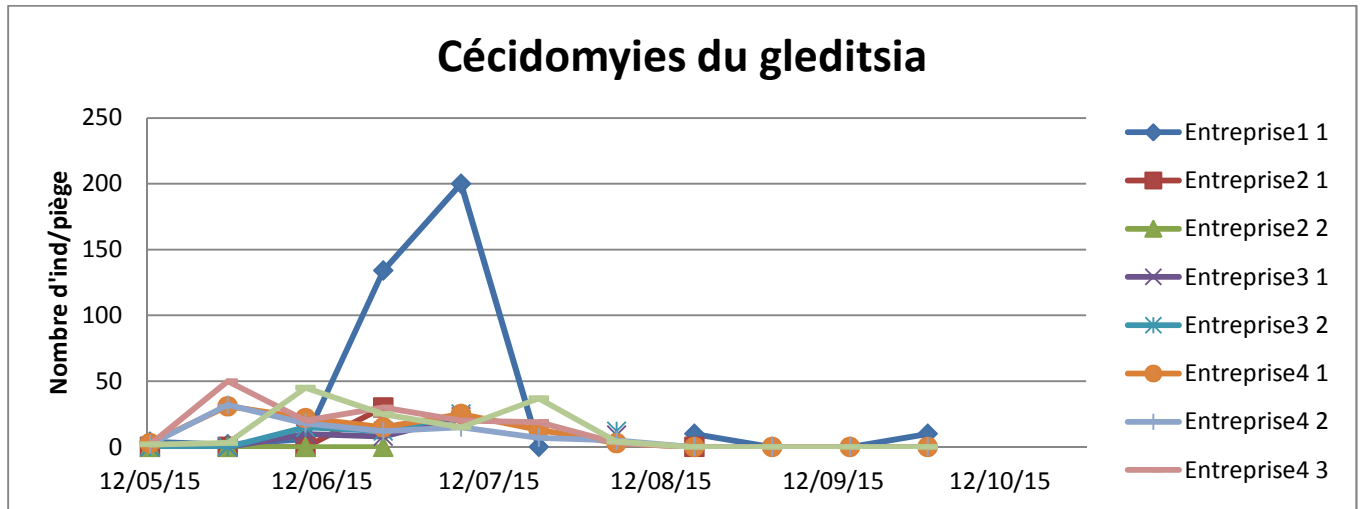


Attaques de pucerons lanigères sur collet, racines, branches et plaies de taille avec formation de chancre

Les pucerons observés en aérien comme au collet et au niveau du système racinaire sont des pucerons lanigères. Il est possible de les identifier notamment grâce à la couleur de la larve rouge/brune.

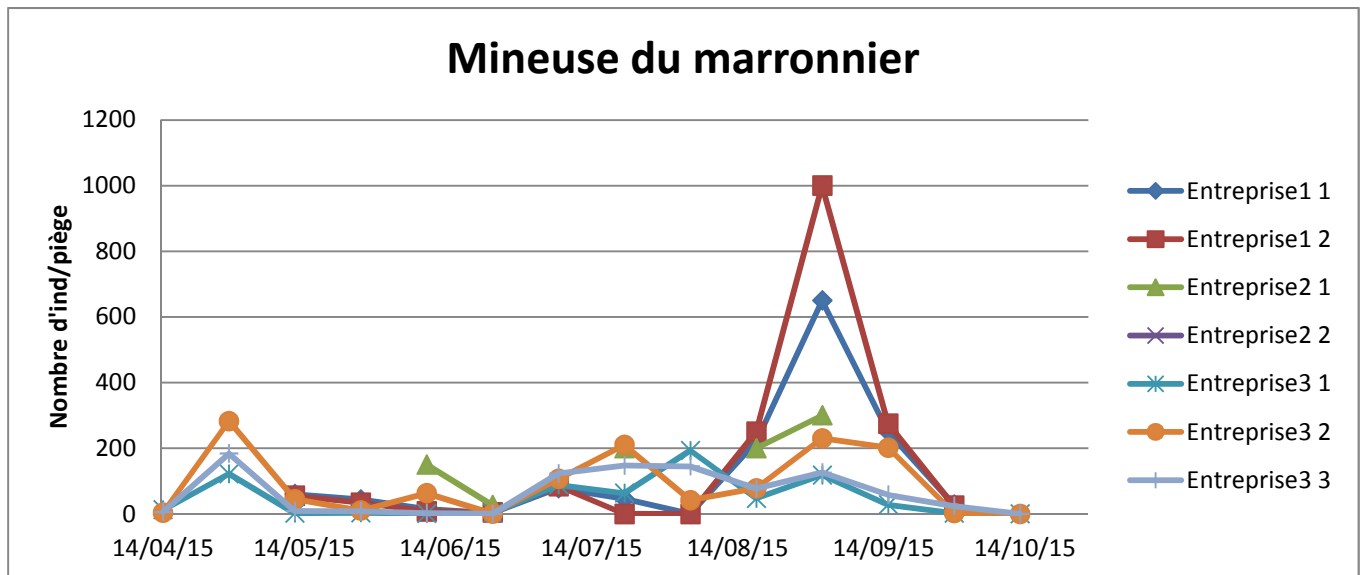
Les pucerons lanigères sont actuellement en période de migration vers le collet (et en conteneur vers les racines) d'où les observations réalisées.

**Cécidomyies sur Gleditsia (*Daniseura gleditsiae*)**



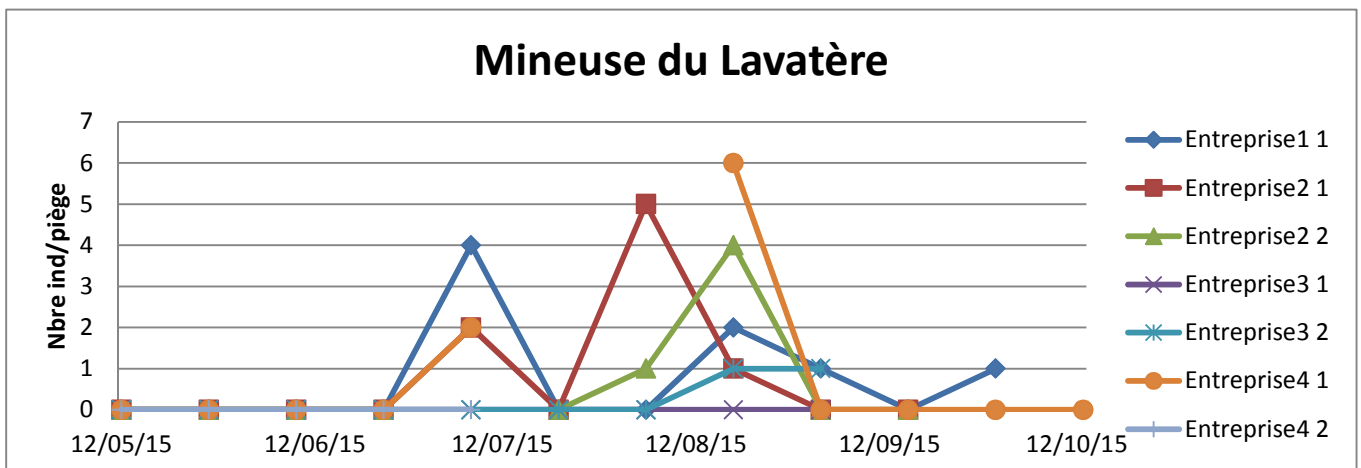
**Chenilles phytophages**

**Mineuse du marronnier (*Cameraria orhidella*)**

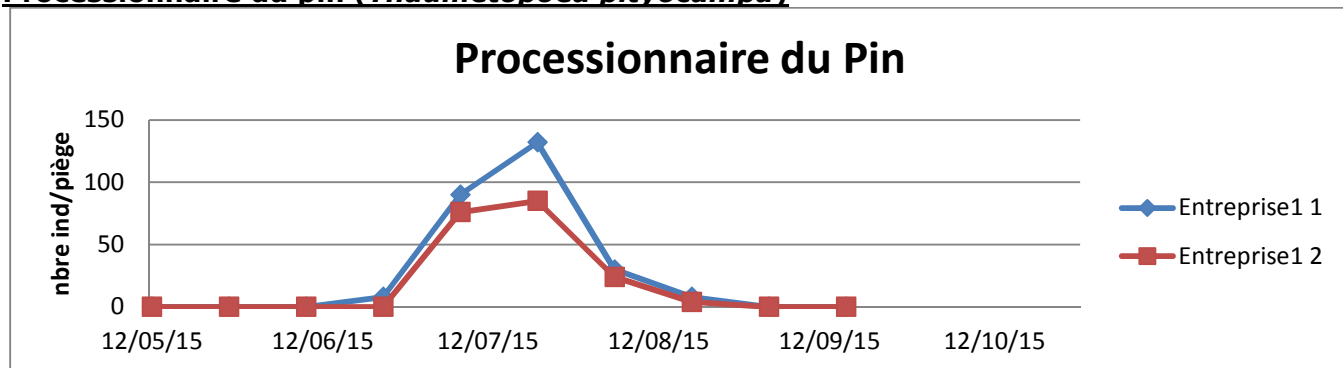


**Mineuse du Lavatère (*Pexicopia malvella*)**

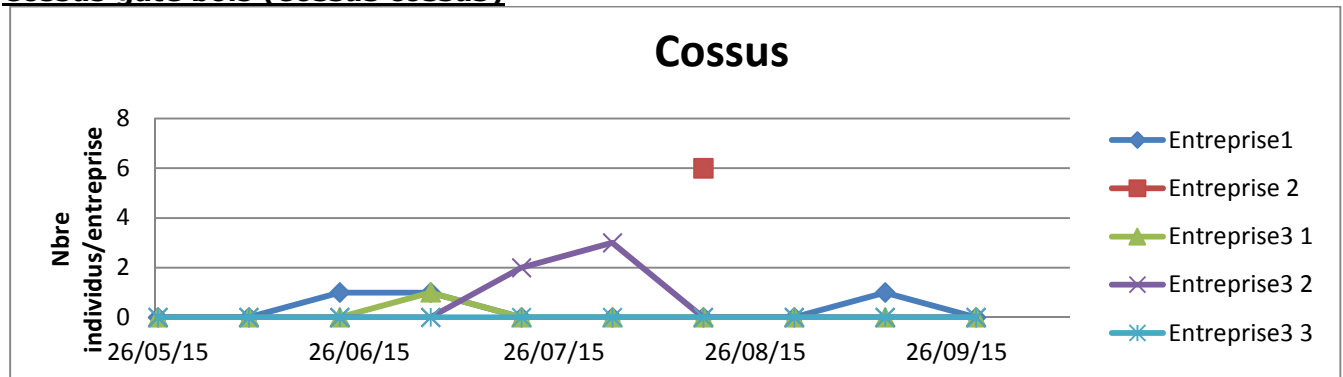
Piégeages faibles toute la saison. Pas de dégât observé cette année contrairement à 2014.



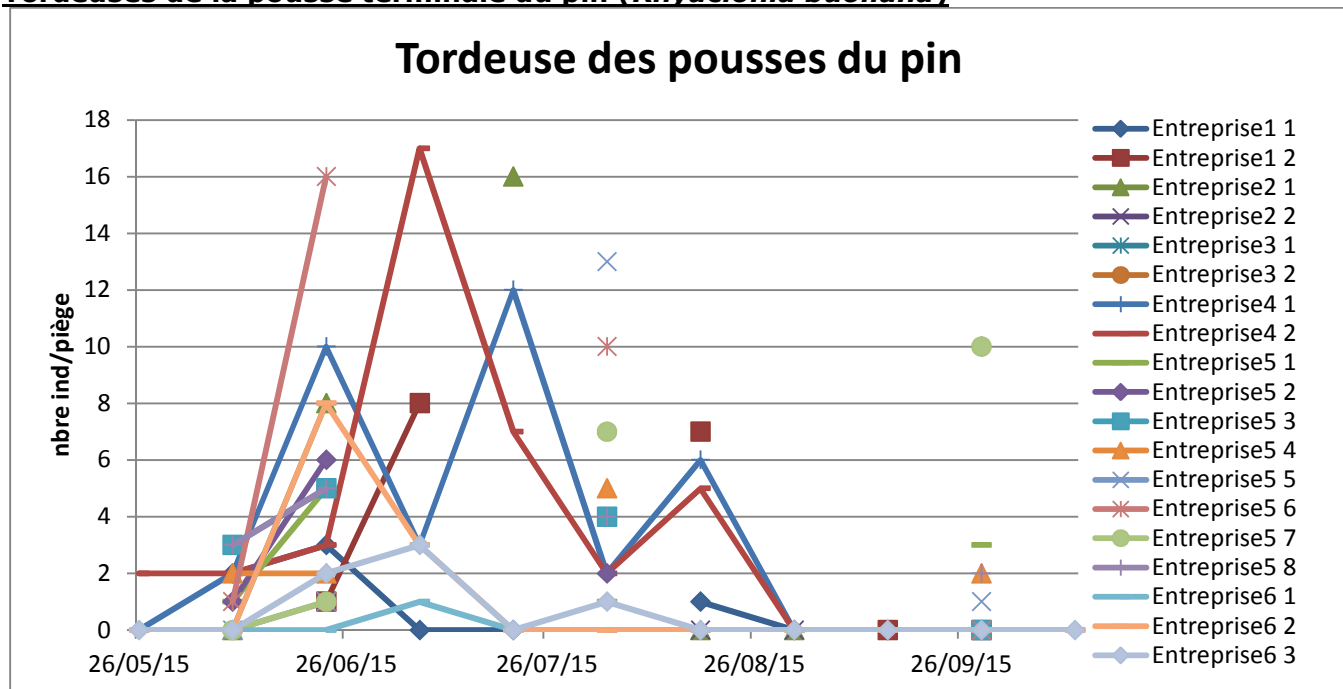
**Processionnaire du pin (*Thaumetopoea pityocampa*)**



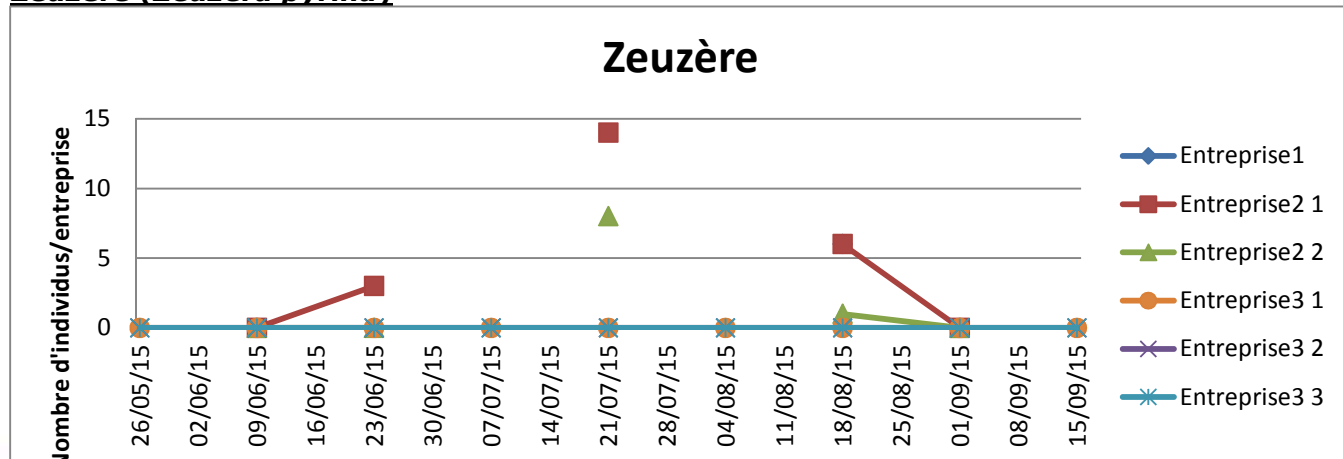
**Cossus gâte bois (*Cossus cossus*)**



**Tordeuses de la pousse terminale du pin (*Rhyacionia buoliana*)**

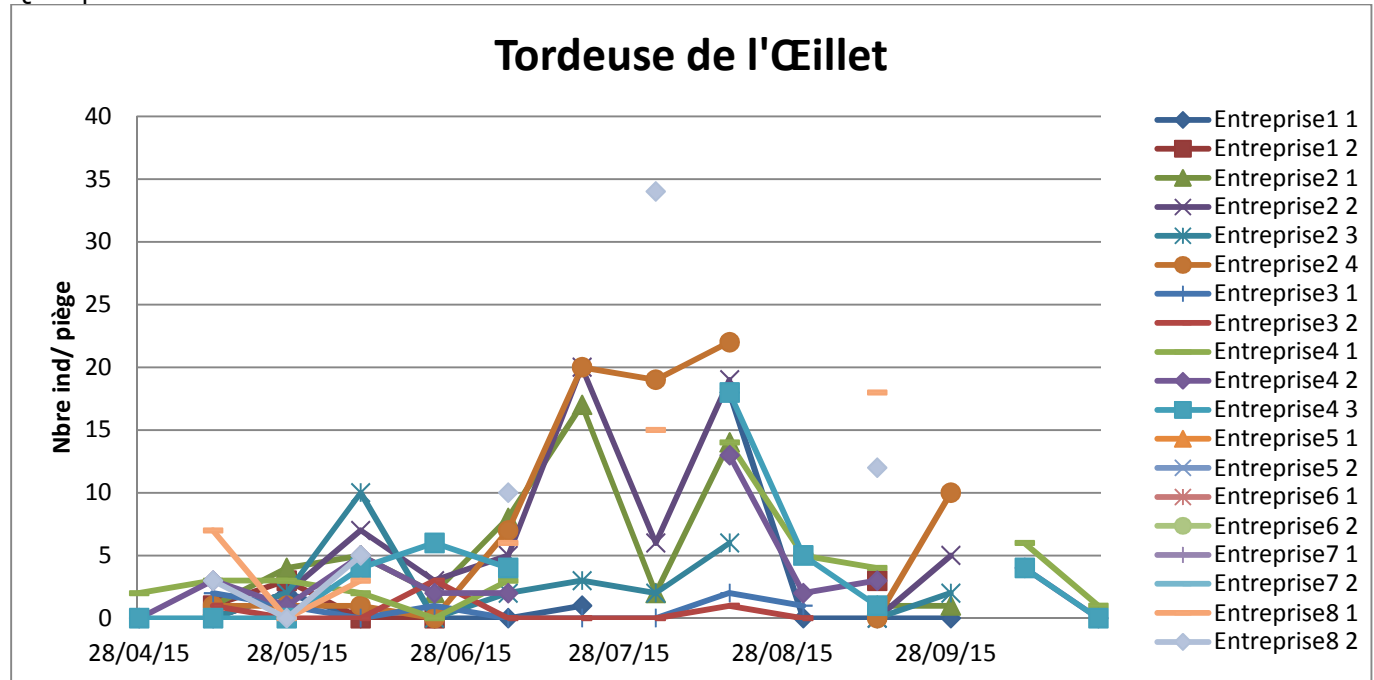


**Zeuzère (*Zeuzera pyrina*)**



**Tordeuse de l'Œillet (*Cacoecimorpha pronubana*)**

Quelques vols actuellement encore.



**MALADIES**

| Maladies                            |         | Pleine terre                           | Hors sol                 |                 | N°   |
|-------------------------------------|---------|--|--------------------------|-----------------|------|
|                                     |         |  | Extérieur                | Abris           |      |
| Anthracnose                         | rosier  |  |                          |                 | 4    |
|                                     | Platane |  |                          |                 | 8    |
|                                     | Saule   |  |                          |                 | 8    |
| Ascochytose                         |         |  | <i>Hydrangea</i>         |                 | 7    |
| Black rot                           |         |  |                          |                 | 8    |
| <i>Botrytis</i>                     | ↗       |  | A surveiller             | <i>Heuchera</i> | 7    |
| <i>Botryotinia</i>                  |         | <i>Sequoiadendron</i>                  |                          |                 | 9    |
| Chalarose                           | →       | <i>Fraxinus</i>                        |                          |                 | 8    |
| Chancre                             |         |  |                          |                 | 14   |
| Cercosporiose                       |         |  | <i>V. tinus</i>          |                 | 4-19 |
| Cloque                              |         |  |                          |                 | 5    |
| <i>Cylindrocarpon radicolata</i>    | ↘       |  | <i>Prunus lusitanica</i> |                 | 18   |
| <i>Cylindrocladium et Volutella</i> |         | Buxus- A surveiller                    |                          |                 | 5    |
| <i>Didymascella</i>                 |         | <i>Thuja</i>                           |                          |                 | 10   |
| <i>Entomosporiose</i>               | ↘       |  |                          |                 | 8    |
| Maladie criblée - <i>Coryneum</i>   |         |  |                          |                 | 8    |
| Maladie des taches rouges           |         |  |                          |                 | 13   |
| Maladie des taches noires           | ↘       |  | Rosiers                  |                 | 3    |
| Mildiou                             |         | <i>Acer</i>                            |                          |                 | 15   |
| Moniliose                           |         |  |                          |                 | 2    |
| Oïdium                              | →       |  |                          |                 | 5    |
| Oïdium perforant                    | ↘       | <i>Prunus laurocerasus</i> 'Caucasica' |                          |                 | 2    |
| <i>Phytophthora</i>                 | ↘       |  |                          |                 | 15   |
| Rouille                             | →       |  |                          |                 | 3    |
| Septoriose                          |         |  |                          |                 | 8    |
| Tavelure                            | ↘       |  |                          |                 | 5    |
| Criblure bactérienne                |         |  |                          |                 | 3    |
|                                     |         |  |                          |                 | 10   |

**Cercosporiose du *Viburnum tinus* (*Cercospora tinea*)**

Sur *Viburnum tinus* faible attaque de tâches arrondies gris clair cernées de rouge lie de vin ou noir.

Il s'agit de la Cercosporiose du *Viburnum tinus* : *Cercospora tinea*.

Prophylaxie : éviter l'eau stagnante sur le feuillage (attention à l'irrigation par aspersion trop abondante ou les fortes périodes de pluies)

Bien aérer les abris en hiver



\*\*\*\*\*

**Observations** : chambre interdépartementale d'agriculture d'Ile de France, les horticulteurs et les pépiniéristes du réseau épidémio-surveillance d'Ile de France.

**Rédaction** : chambre interdépartementale d'agriculture d'Ile de France : Isabelle CADIOU pour l'horticulture et Isabelle VANDERNOOT pour la pépinière.

**Comité de relecture**: DRIAAF – SRAL, FREDON Ile de France

**Pour recevoir le Bulletin de Santé du Végétal par courrier électronique**, vous pouvez en faire la demande par courrier électronique à l'adresse suivante [j.du-cray@cra-idf.chambagri.fr](mailto:j.du-cray@cra-idf.chambagri.fr) en précisant le(s) bulletin(s) que vous désirez recevoir: grandes cultures – pomme de terre – légumes industriels, arboriculture, maraîchage, pépinière – horticulture, zones non agricoles.

Le Bulletin de Santé du Végétal est édité sous la responsabilité de la Chambre Régionale d'Agriculture d'Ile de France sur la base d'observations réalisées par le réseau. Il est produit à partir d'observations ponctuelles. S'il donne une tendance de la situation sanitaire régionale, celle-ci ne peut être transposée telle quelle à la parcelle. La Chambre Régionale d'Agriculture dégage toute responsabilité quant aux décisions prises par les agriculteurs pour la protection de leurs cultures. Tout document utilisant les données contenues dans le bulletin de santé du végétal Ile de France doit en mentionner la source en précisant le numéro et la date de parution du bulletin de santé du végétal.