

BULLETIN DE SANTE DU VEGETAL Ile de France

HORTICULTURE/PEPINIERE

Bulletin N°14 du 22 juillet 2016



HORTICULTURE

La hausse des températures a été importante, notamment durant ces derniers jours. Les précipitations sont faibles et très épisodiques.

Les météorologues prévoient des températures normales pour la saison avec quelques précipitations. Ces conditions seront favorables aux foyers présents. Les principaux, selon les observateurs, sont les pucerons et les thrips. De nombreuses maladies se sont développées et pourraient poursuivre leurs développements comme l'*Oidium*.

Des auxiliaires continuent à être observés régulièrement.

AUXILIAIRES NATURELS

Intensité des observations	Absence	Présence moyenne	Présence élevée
----------------------------	---------	------------------	-----------------

	Serres verre	DPG	Tunnel	Extérieur
Cécidomyies				
Chrysopes				
Coccinelles				
Momies de pucerons				
Punaises: Orius				
Syrphes				

RAVAGEURS

Légende de couleur :

Intensité des observations	Faible	Moyenne	Elevée
----------------------------	--------	---------	--------

Evolution par rapport au dernier bulletin :

↗ croissante → stagnante ↘ en baisse

Évolution	Ravageurs	Serres verre	DPG	Tunnel	Extérieur
↘	Acarions Adulte Fréquence d'attaque			Anciennes séries 15% des sites	

↘	Aleurodes Larves, Adulte Fréquence d'attaque	Fuschias 15% des sites	Rués 15% des sites		
↗	Chenilles Fréquence d'attaque	Hibiscus 15% des sites		Chrysanthèmes 15% des sites	
↗	Cochenilles farineuses Larve, Adulte Fréquence d'attaque	Asparagus 15% des sites	plantes vertes spathiphyllum 15% des sites		
	Cochenilles lécanines Larve, Adulte Fréquence d'attaque				
	Cochenilles diaspines Larve, Adulte Fréquence d'attaque				
→	Duponchelia Adulte Fréquence d'attaque	Plantes de Négoces 15% des sites			
	Echinothrips Adulte Fréquence d'attaque				
↗	Pucerons Œuf, Larve ; adulte Fréquence d'attaque	Rosiers, Agrumes, Verveines, 30% des sites	Œillet de poètes 15% des sites		Artichauts 15% des sites
↗	Aulacorthum solani Œuf, Larve, adulte Fréquence d'attaque				Photinias 10% des sites
	Macrosyphum euphorbiae Œuf, Larve, adulte Fréquence d'attaque				
↗	Myzus persicae Adulte Fréquence d'attaque	Hibiscus 15% des sites		Cyclamen 15% des sites	
↗	Aphis gossypii Adulte Fréquence			Rosiers 15% des sites	

	d'attaque				
↗	Aphis fabae adulte Fréquence d'attaque				Chrysanthèmes 15% des sites
↗	Pucerons lanigères racinaires adulte Fréquence d'attaque				Lysimachias 15% des sites
↗	Thrips Larve ; adulte Fréquence d'attaque	Rosiers Vignes d'intérieur 30 % des sites		Géranium lierre Géranium zonal 15% des sites	Chrysanthèmes 15% des sites
↗	Mollusques Fréquence d'attaque	Présents un peu partout toutes cultures			
↗	Mineuses Fréquence d'attaque				Chrysanthèmes 10% des sites
→	Cicadelles Adulte Fréquence d'attaque			Rosiers Cyclamen 15% des sites	
↗	Othiorynques Fréquence d'attaque				ligustrum photinia 15% des sites
↗	Sciarides Fréquence d'attaque	Plant de semis 15 % des sites			

Maladies

Evolution	Maladies	Serres verres	DPG	Tunnel	Extérieur
	Botrytis Fréquence d'attaque				
↗	Oïdium Fréquence d'attaque	Rosiers 15 % des sites		Rosiers Chrysanthèmes 15% des sites	Rosiers, 15 % des sites
→	Maladies des taches noires Fréquence d'attaque				Pommiers Rosiers 30 % des sites
	Mildiou Fréquence d'attaque				
↗	Alternaria Fréquence d'attaque				Véroniques 15% des sites

↗	Rouille Fréquence d'attaque			Rosiers 15% des sites	Rosiers Chrysanthèmes 15% des sites
↗	Phytophthora Fréquence d'attaque				Myrtes 15% des sites

Acariens : Cf n°3
Aleurodes : Cf n°3
Chenilles : Cf n°3
Cochenilles : Cf n°3
Duponchelia : Cf n°5
Pucerons : Cf n°3
Thrips : Cf n°3
Sciarides : Cf n°5

Botrytis : Cf n°3
Oïdium : Cf n°3
Mildiou : Cf n°3
Maladies des taches noires : Cf n°5
Alternaria : Cf n°11
Rouille : Cf n°3

PEPINIERE

Légendes tableaux

Ravageurs et maladies	Intensité des attaques	Pas d'attaque	Faible	Moyenne	Elevée
	Evolution par rapport au dernier bulletin	↗ en augmentation	→ stagnante		↘ en baisse
Auxiliaires	Stades observés	Adulte : A	Larve : L	Nymphe : N	Œuf : O
	Intensité des observations	Absence	Présences ponctuelles	Présences généralisées	

Photos Conseil Horticole-Isabelle VANDERNOOT sauf mention spécifique

SITUATION GÉNÉRALE

Retour d'un temps ensoleillé et sec, se réchauffant progressivement. Les végétaux les plus sensibles aux excès d'eau et/ou ayant séjournés plusieurs semaines les racines dans l'eau commencent à nettement marquer les effets de ce stress prolongé. On note par exemple la mort de *Taxus*, fruitiers de différentes tailles (du jeune écusson de l'année à la tige formée), arbustes,...

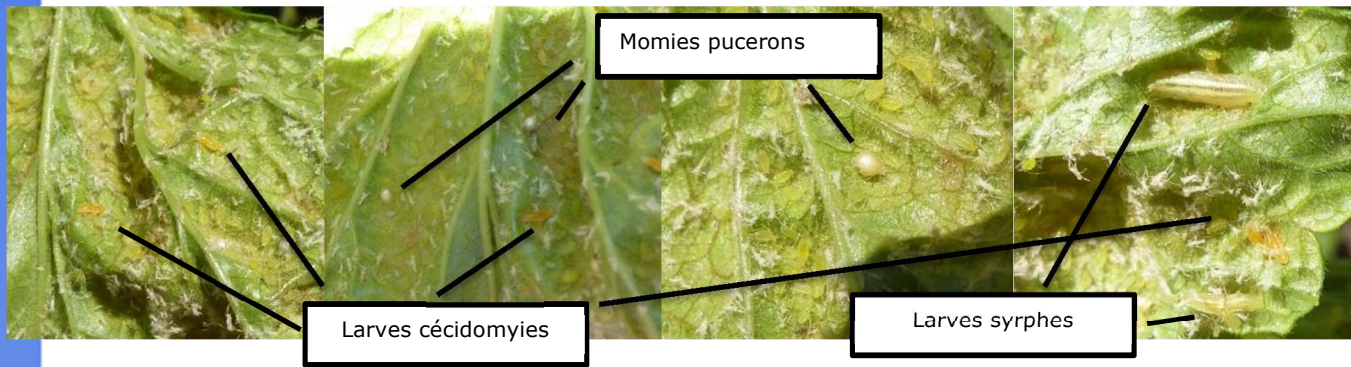
Stade général : végétation développée sur arbres et arbustes. Fortes attaques de mollusques et oïdium.

BSV rédigé sur la base de 5 retours en hors sol et 5 en pleine terre. 2 visites terrain conseiller sur cette période.

AUXILIAIRES

Auxiliaires	Pleine terre		Hors sol			
			Extérieur		Abris	
Coccinelles	O L A	+++	O L N A	+++	A L	++
Syrphes	A	+++	L A	+++		
Chrysopes						
Acariens prédateurs						
Cantharide						
Cécidomyies (<i>Feltiella</i> , <i>Aphidoletes</i>)		++		+		
Parasitoïdes	Momies pucerons	++		++		++
	Psylle <i>Elaeagnus</i>			+		

Observation sur roseilliers avec une très forte attaque de pucerons, sur une parcelle en pleine terre, de larves ce syrphes, de cécidomyies et de coccinelles, ainsi que des adultes de coccinelles et des momies de pucerons parasités ! Les auxiliaires travaillent même pendant nos congés ...prenons le temps de les observer et laissons les travailler !

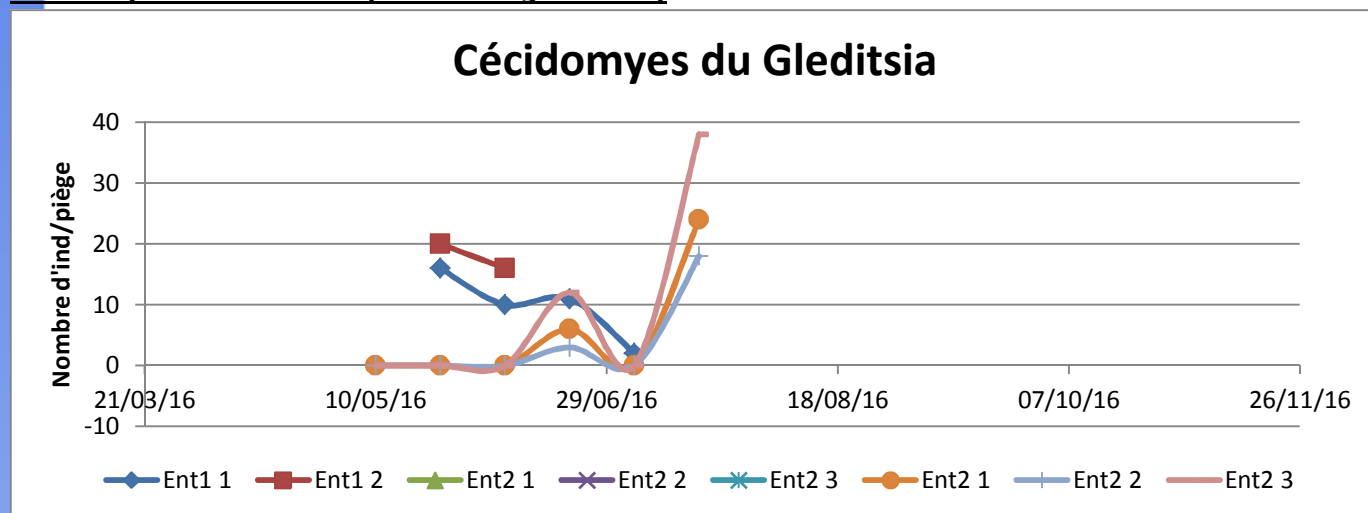


RAVAGEURS

Ravageurs		Pleine terre	Hors sol		N°	
			Extérieur	Abris		
Acarie	Acarie	↗	<i>Tilia</i>		<i>Choisya</i>	10
	Phytopte Erinose	→	<i>Alnus cordata, Pyrus, Tilia, Alnus,</i>			7
Aleurode					<i>Choisya</i>	
Cécido myies	Buis					
	<i>Gleditsia</i>	↗	<i>Gleditsia 'Sunburst' et 'Skyline' principalement</i>			10
Cèphe						
Coléoptères phytophages	Altise	→		<i>Fuchsia, Gaura</i>	<i>Fuchsia</i>	8
	Charançon	→	Nombreuses cultures Fruitiers, <i>Carpinus, Betula,...</i>	Nombreuses cultures		10
	Chrysomèle	→	<i>V tinus</i>	<i>V tinus, Fuchsia</i>		12
	Méligèthe			Diverses cultures		13
	Sitone					
Otorhynques		→		<i>Euonymus, V tinus,</i>	<i>Euonymus, V tinus, Photinia, Syringa</i>	
Chenilles phytophages	Chenilles	→	Arbres et arbustes variés : <i>Quercus, Tilia, Prunus, Carpinus, Malus, Salix, Ligustrum...</i>	Nombreuses cultures		8
	Bombyx cul brun	↗	<i>Quercus, Amelanchier, Crataegus, fruitiers, Prunus, Pyrus, Malus,</i>			6
	Hyponomeute	↘				8
	Processionnaire du Pin		<i>Pinus nigra</i> Pas de retour de piégeage			2
	Pyrale du buis	→	X	<i>Buxus sempervirens</i>		6
	Tordeuse de l'œillet	↗		<i>Choisya, Photinia, V tinus</i>	<i>Choisya, Lippia, Pittosporum, Olea</i>	7
	Tordeuse des pousses du pin	↗	<i>Pinus</i>			10
	Mineuse du marronnier	↗	X			6
Mineuse du lavatère	↗		<i>Lavatera (1 ent)</i> 1 adulte piégé		6	
Cicade lle	Cicadelle	↗	Nombreuses cultures <i>Populus, Quercus ilex, ...</i>	Nombreuses cultures : <i>Carpinus, Perovskia, Romarin, Malus,...</i>	<i>Lavandula, Rosmarinus,...</i>	7
	Aphrophore	→	Nombreuses cultures et adventices			
Cochenilles		↗	<i>Gleditsia, Broussonetia, Pinus sylvestris</i> <i>Catalpa, Corylus, Morus</i>	<i>Ulmus, Euonymus</i>	Cochenilles australienne sur Agrumes et <i>Choisya</i> Cochenilles farineuses au collet sur <i>Choisya</i>	
Insectes xylophages	Bupreste					
	Cossus		1 adultes/1piège/1 ent			13
	Scolytes	↗	Lecture des pièges très difficile x			11
	Zeuzère		2 adultes/1piège/1 ent			7
Mouche mineuse		→	<i>Betula</i>			
Mollusques		→	NOMBREUSES ATTAQUES SUR TOUTES LES CULTURES			
Psyll es	<i>Elaeagnus</i>	↗		X	X	2
	<i>Eucalyptus</i>	↗		x	x	12
	<i>Buxus</i>					
	<i>Pyrus</i>					
	<i>Laurus nobilis</i>				x	7
Pucerons	Pucerons	↗	<i>Acer, Malus, Prunus, V opulus, Groseillier</i>	Nombreuses cultures : <i>Abelia, Arbustus, Malus, Photinia, Cassissier, genets,...</i>	Nombreuses cultures <i>Rosiers, Photinia, Lagerstroemia, V tinus...</i>	4
	Pucerons cendré	→	<i>Malus</i>	<i>Malus</i>		

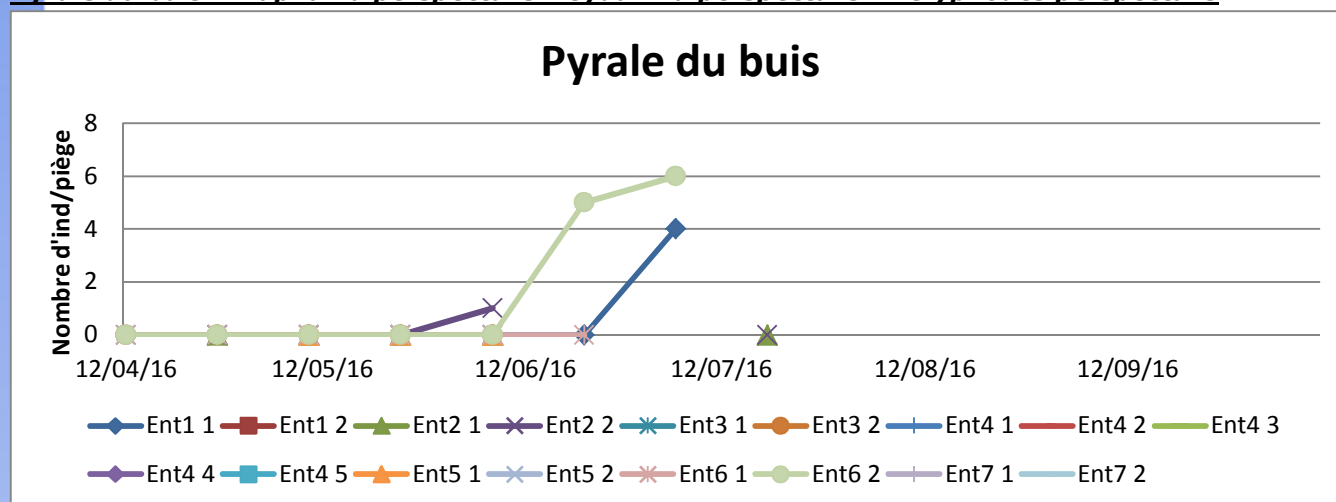
Chermès (Picea / Pin)	→	<i>Pinus Pseudotsuga</i>			8
Pucerons noirs	→	<i>Cerisier, Prunus avium</i>	<i>Cerisier, Viburnum opulus</i>		10
Pucerons laineux	→	<i>Fagus</i>	<i>Fagus</i>		10
Pucerons lanigères	→	<i>Malus</i>	<i>Malus</i>		10
Pucerons des racines					
Sauterelles					
Punaises					
Tenthredès Fausse chenille	↗				
Thrips					
Tigre	↗			<i>Pieris</i>	
Campagnols – pleine terre	→			+++	
Plathelminthe – hors sol	→			++	

Cécidomyies sur *Gleditsia* (*Daniseura gleditsiae*)

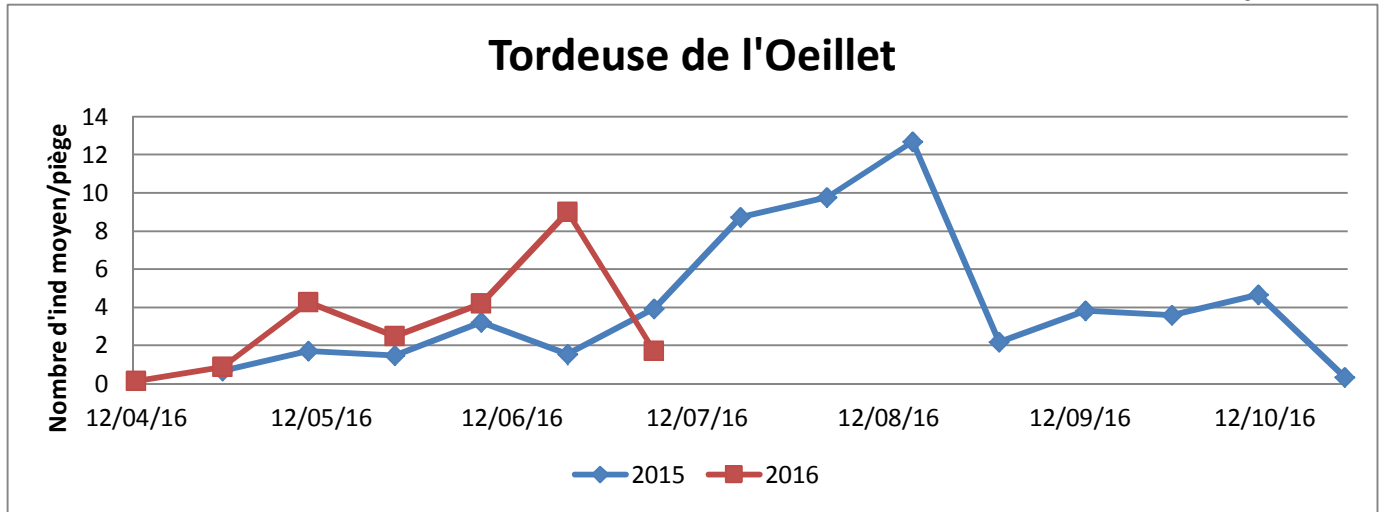


Chenilles phytophages

Pyrale du buis - *Diaphania perspectalis* = *Cydalima perspectalis* = *Glyphodes perspectalis*

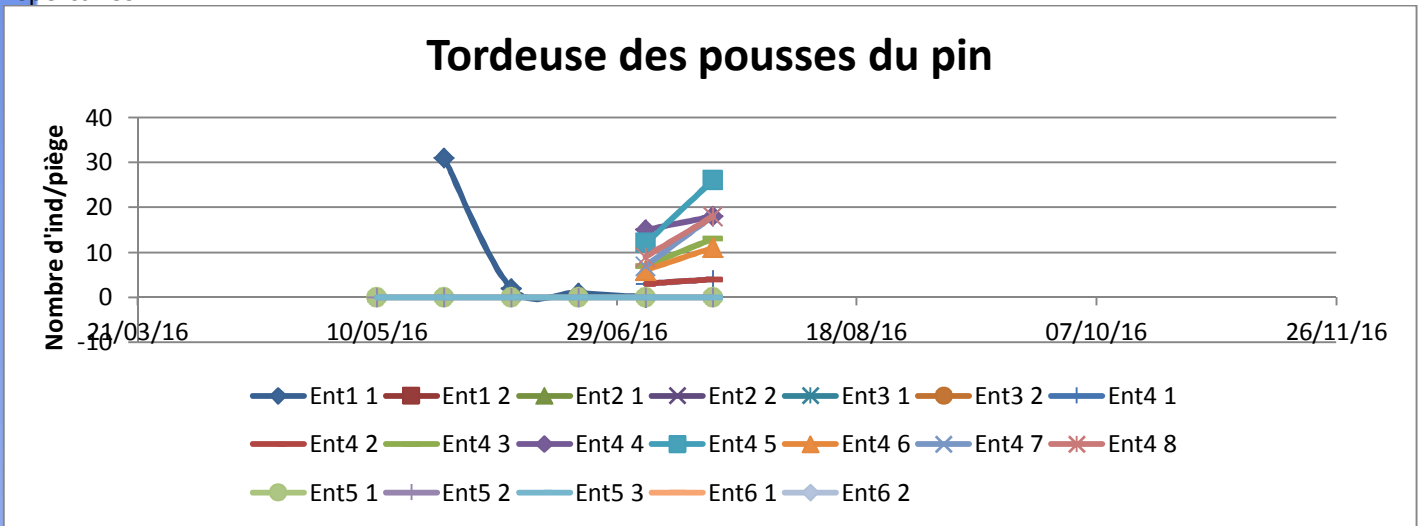


Tordeuse de l'Œillet (*Cacoecimorpha pronubana*)



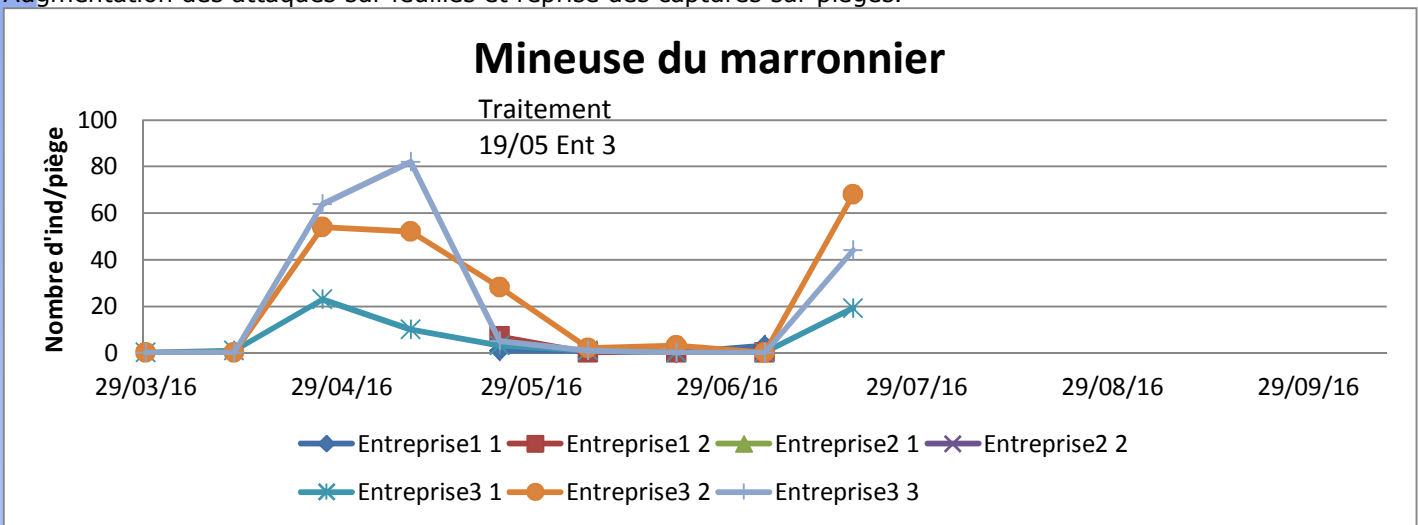
Tordeuses de la pousse terminale du pin (*Rhyacionia buoliana*)

Augmentation des symptômes sur pousses terminale des *Pinus nigra* et *sylvestris* mais pas encore de piégeages répertoriés.



Mineuse du marronnier (*Cameraria orchidella*)

Augmentation des attaques sur feuilles et reprise des captures sur pièges.



MALADIES

Maladies			Pleine terre	Hors sol		N°
				Extérieur	Abris	
Anthr ac nose	rosier	→		Rosier		8
	Platane	→	Platane			8
	Saule		Salix			8
Ascochyteose (Hydrangea)		↘		Hydrangea		
Black Rot		→	Aesculus			
Cercosporiose		↗	Philadelphus	Nombreux arbustes Caryopteris, Philadelphus, V tinus,...		
Cylindrocladium Maladies du buis		→	Buxus	Buxus		
Didymascella Brunissure Thuya						
Entomosporiose (Cognassier,...)		↗	Cognassier, Crataegus, Pyrus	Cognassier		
Coryneum Maladies criblée (fruitiers noyau)		↗	Prunus, Cerisier	Prunus, Cerisier		
Maladie des taches rouges du cerisier		↗	Prunus, Cerisier	Prunus, Cerisier		
Maladies des taches noires (rosier, Acer)		↗		Rosier	Rosier	
Oidium		↗	Amelanchier, Malus, Quercus, Pyrus Populus, Salix Lagerstroemia	Acer campestre, Amelanchier, Deutzia, Spiraea, Lagerstroemia Carpinus, Photinia, Rosier,...	Lagerstroemia	
Oïdium perforant Laurier		↗		Prunus laurocerasus		
Rouilles		↗	Pyrus (dont rouille grillagée), Salix caprea, Populus	Pyrus Rosier	Graminées, Rosiers	
Septoriose		↗	Cornus, Aubépine	Cornus, Philadelphus		
Tavelure		↗	Malus, Pyrus	Malus, Pyracantha mohave		
Maladies système racinaire	Cylindrocarpon					2
	Fusarium					
	Phytophthora	↗		Fuchsia, Ceanothus, Choisya, Euphorbe,...	Choisya,	2
Pourriture grise (Botrytis)		↘				
Botryotinia Sequoia		↘				
Chalarose (Frêne)		↗	Fraxinus (Excelsior, Raywood)			
Chancre		→		Fagus		
Cloque du pêcher		↘	Pêcher	Pêcher		
Mildiou (fruitiers, Rosier, Buddleia,...)		↘		Fruitiers, Rosier, Buddleia	Rosier	
Moniliose		↘	Malus Prunus	Malus Prunus		
Bactérie	Criblure bactérienne du laurier	↗		Prunus l' 'Caucasica' → qq lots très atteints		11
	Dépérissement bactérien	↘		Forsythia		
	Feu bactérien					

Observations : chambre interdépartementale d'agriculture d'Ile de France, les horticulteurs et les pépiniéristes du réseau épidémiolo-surveillance d'Ile de France.

Rédaction : chambre interdépartementale d'agriculture d'Ile de France : Isabelle CADIOU pour l'horticulture et Isabelle VANDERNOOT pour la pépinière.

Comité de relecture: DRIAAF – SRAL, FREDON Ile de France

Pour recevoir le Bulletin de Santé du Végétal par courrier électronique, vous pouvez en faire la demande par courrier électronique à l'adresse suivante y.morio@cra-idf.chambagri.fr en précisant le(s) bulletin(s) que vous désirez recevoir: grandes cultures – pomme de terre – légumes industriels, arboriculture, maraîchage, pépinière – horticulture, zones non agricoles.

Le Bulletin de Santé du Végétal est édité sous la responsabilité de la Chambre Régionale d'Agriculture d'Ile de France sur la base d'observations réalisées par le réseau. Il est produit à partir d'observations ponctuelles. S'il donne une tendance de la situation sanitaire régionale, celle-ci ne peut être transposée telle quelle à la parcelle. La Chambre Régionale d'Agriculture dégage toute responsabilité quant aux décisions prises par les agriculteurs pour la protection de leurs cultures. Tout document utilisant les données contenues dans le bulletin de santé du végétal Ile de France doit en mentionner la source en précisant le numéro et la date de parution du bulletin de santé du végétal.