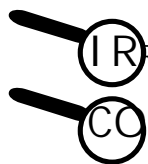


Info.pl@ine

N°112 – 09 août 2006 – 5 pages

Il n'y aura pas d'info.pl@ine la semaine prochaine. Le numéro 113 paraîtra le mercredi 23 août.



IRRIGATION

De nouveaux bassins versants en restriction

COLZA

Quelques conseils pour l'implantation

AGRO-METEO

Les températures restent à des niveaux saisonniers. Les ETP, (3,9 mm/jour) depuis début août sont descendues en dessous des moyennes saisonnières (4,5 mm/j).

ACTUALITES CULTURES

RECOLTES

Les chiffres présentés ci-dessous sont la synthèse des résultats que vous nous avez communiqué. Vous pouvez toujours continuer à nous transmettre vos résultats pour nous permettre de vous donner une vision plus précise des récoltes seine et marnaises.

| Cultures | Nb de parcelles | Rdt moyen | Commentaires |
|----------------------------|-----------------|---------------------------|---|
| Orge d'hiver Escourgeon | 33 | 72,0 qx/ha (50 à 87) | Taux de protéines 11 % dont 4 parcelles au-delà de 11,5 %. Calibrage 81,6 (62 à 95,8) 5 parcelles < 70 % et 13 > 80%. |
| Colza | 29 | 31,3 qx/ha (17 à 39,5) | Rendements très irréguliers. On parle même de parcelles à 8-11 qx/ha. |
| Blé | 95 | 78,4 qx/ha (45 à 99) | Rendements 68,2 qx en sols calcaires ou sableux (45 à 83,7 qx) Taux de protéines 12,4 % en moyenne (de 9,9 % à 14,6 %) |
| Pois | 14 | 45,8 qx/ha (37 à 56) | |
| Orge de printemps | 18 | 56,6 qx/ha (40 à 70) | Taux de protéines 10,9 % (de 9,0 % à 12,3 %) Dont 1 inférieure à 10,5 % et 6 supérieures à 11,5 % Calibrage 83,9 % (de 67 à 93) |
| Féveroles | 4 | 39,2 qx (30 à 48,9) | 30 qx en limon sableux |

STRATEGIE AGRONOMIQUE

COLZA

P Précautions à prendre avant le semis

En cas de non-labour

• Les applications de sulfonilurées au printemps sur le blé précédent le colza peuvent être phytotoxiques en non-labour, d'autant plus que les applications sont tardives et les conditions ont été très sèches cette année.

Ø Il est conseillé d'implanter le colza derrière un labour s'il y a eu application d'herbicides type ARCHIPEL, ATLANTIS, ABSOLU, HUSSAR OF ou encore, plus tardivement d'ALLIE, CAMEO, GRATIL.

Ø Ne pas semer de colzas après des applications d'ATTRIBUT.

, **Gérer avec soin les pailles** : réaliser une bonne répartition et éviter de les enfouir trop profondément. Elles pourraient devenir une gêne pour l'enracinement du colza.

La présence de mulch de paille :

- diminue l'efficacité des herbicides de prélevée,
- provoque un allongement de l'hypocotyle et une réduction de son diamètre rendant la plante plus sensible au gel et au phoma.

f Surveiller de plus près les limaces et les mulots.

„ Adapter le déchaumage du précédent pour certains semoirs : deux déchaumages légers peuvent être nécessaires pour gérer les pailles et améliorer la dynamique de levée.

Lutte contre le phoma

- La lutte contre le phoma commence par l'enfouissement des résidus de colza des parcelles voisines pour éviter les contaminations de vos prochains semis.
- , Alternier les groupes de tolérance phoma des variétés sur votre exploitation.

Réduction du risque méligèthes

Dans les secteurs très abrités (vallées, proximité de bois), éviter les variétés très tardives à floraison qui seront plus longuement exposées à des attaques de méligèthes.

En cas d'excédent azoté

Si apports d'effluents organiques ou présence de reliquats d'azote élevée, 2 variétés peuvent permettre d'éviter les élongations à l'automne : AVISO et GRIZZLY.

P Semis

Semer, même si la surface de la parcelle est sèche. Une pluie de 5 à 10 mm est suffisante pour la levée du colza.

Date de semis

Les semis précoces (20 – 25 août) permettent de lutter contre les attaques de phoma. De plus, une levée précoce et rapide permet un effet d'étouffement des mauvaises herbes.

| Dates de semis et de levée | | | |
|----------------------------|--------------|------------------------|---------------|
| Date optimale de semis | 20/8 au 5/09 | Date optimale de levée | 25/8 au 10/09 |
| Date limite de semis | 15/09 | | |

Dans les situations où la disponibilité en azote est a priori importante (apport de matière organique, rendement accidentellement faible du précédent), ne pas semer avant la fin août-début septembre pour éviter des risques d'élongation à l'automne. Le phoma peut provoquer des nécroses sur ces tiges « élonguées ».

Dose de semis et profondeur

Semer de 1,5 à 2,5 kg/ha de semences, soit 30 à 40 grains/m². Ne pas dépasser 15 plantes par mètre linéaire pour éviter les risques de verse.

Il est préférable d'avoir un colza clair (20 à 30 plantes par m²) en sortie d'hiver, plutôt qu'un colza trop dru qui risque de verser et de provoquer des élongations à l'automne.

| | Semoir de précision | Semoir à céréales | Profondeur |
|-----------|---------------------|-------------------|-------------|
| Sol frais | 1,5 à 2,5 kg/ha | 1,5 à 2,5 kg/ha | 3-4 cm maxi |
| Sol sec | 1,5 à 2,5 kg/ha | 3 à 4 kg/ha | 2 cm maxi |

P Limaces

Même avec une faible humidité du sol, les limaces peuvent engendrer des pertes importantes à la levée pouvant conduire jusqu'au retournement de la culture. Elles sont à surveiller dès l'interculture.

Cette surveillance peut se faire en conditions humides à l'aide de pièges (carton humide collé au sol et recouvert d'un plastique) ou avec des applications localisées d'anti-limaces. Le déchaumage superficiel en interculture est un moyen efficace pour réduire les populations de limaces.

Il est nécessaire d'évaluer le risque pour éviter des traitements inutiles qui auraient un effet négatif sur la faune auxiliaire.

Situations à risque élevé :

- travail du sol réduit et présence de résidus de cultures,
- taux d'argile élevé et présence de mottes (ces conditions sont très favorables à la circulation des limaces),

- parcelles régulièrement attaquées, à proximité de zones boisées, de friches,
- limaces en grand nombre dans la culture précédente ou en interculture.

Ø Si le risque est très élevé, faire une application en plein, juste après le semis avant la levée du colza. Après la levée, l'efficacité des applications est moindre et il sera difficile de contenir une forte attaque. Continuer de surveiller la parcelle car il peut s'avérer nécessaire de ré-intervenir avant que le colza soit suffisamment développé.

Ø Si le risque est faible, ne traiter qu'à l'apparition des limaces dans les pièges.

I N F O R M A T I O N S R E G L E M E N T A I R E S

Un nouvel arrêté sécheresse en Seine-et-Marne

Compte tenu de la situation hydrologique des ressources seine-et-marnaises, un nouvel arrêté étend le nombre des bassins versants concernés en incluant ceux du **Grand Morin**, de la **Beuvronne**, de la **Gondoire**, du **Petit Morin**, du **Loing**, et de l'**Ecole**, et restreint plus celui du **Fusain**.

Le seuil d'alerte est franchi pour le Petit Morin.

Les mesures de restriction et d'interdiction prescrites par l'arrêté préfectoral n° 2006/DDAF/SFEE/212 du 2 juin 2006 pour le seuil d'alerte s'appliquent dans les communes de ce bassin versant.

| Communes concernées par le seuil d'ALERTE (Bassin versant du Petit Morin) | | |
|---|-----------------|-----------------------|
| BASSEVELLE | HONDEVILLIERS | SAINT-OUEN-SUR-MORIN |
| BOITRON | ORLY-SUR-MORIN | SEPT-SORTS |
| BUSSIERES | REUIL-EN-BRIE | VILLENEUVE-SUR-BELLOT |
| FERTE-SOUS-JOUARRE | SAACY-SUR-MARNE | |

Les seuils de crise sont franchis pour le Grand Morin, la Beuvronne, la Gondoire, le Loing, l'Ecole et le Fusain.

Les mesures de restriction et d'interdiction prescrites par ce même arrêté pour le seuil de crise s'appliquent dans les communes des six bassins versants. La liste des communes et le rappel des principales mesures sont annexés au présent arrêté.

| Communes concernées par le seuil de CRISE (Bassins versants de la Beuvronne , de l' Ecole , du Fusain de la Gondoire du Grand Morin et du Loing) | | |
|---|-------------------|--------------------------|
| ACHERES-LA-FORET | DOUE | PERTHES-EN-GATINAIS |
| AMPONVILLE | ESBLY | PIERRE-LEVEE |
| ANNET-SUR-MARNE | FAY-LES-NEMOURS | PIN |
| ARBONNE-LA-FORET | FERRIERES-EN-BRIE | PLESSIS-AUX-BOIS |
| AUFFERVILLE | FLEURY-EN-BIERE | PLESSIS-L'EVEQUE |
| AULNOY | FONTAINEBLEAU | POLIGNY |
| BAGNEAUX-SUR-LOING | FRESNES-SUR-MARNE | POMMEUSE |
| BAILLY-ROMAINVILLIERS | FRETOY | PRINGY |
| BARBIZON | FROMONT | QUINCY-VOISINS |
| BEAUMONT-DU-GATINAIS | GARENTREVILLE | REBAIS |
| BELLOT | GIREMOUTIERS | RECLOSES |
| BETON-BAZOUCHES | GOUVERNES | SABLONNIERES |
| BEZALLES | GRESSY | SAINT-AUGUSTIN |
| BOISSISE-LE-ROI | GREZ-SUR-LOING | SAINT-BARTHELEMY |
| BOISSY-AUX-CAILLES | GUERARD | SAINT-CYR-SUR-MORIN |
| BOISSY-LE-CHATEL | GUERCHEVILLE | SAINT-DENIS-LES-REBAIS |
| BOUGLIGNY | GUERMANTES | SAINT-FARGEAU-PONTHIERRY |
| BOULEURS | HAUTE-MAISON | SAINT-GERMAIN-SOUS-DOUE |

Communes concernées par le seuil de CRISE (Bassins versants de la **Beuvronne, de l'**Ecole**, du **Fusain** de la **Gondoire** du **Grand Morin** et du **Loing**)**

| | | |
|------------------------|--------------------------|---------------------------|
| BOURRON-MARLOTTE | JABLINES | SAINT-GERMAIN-SUR-ECOLE |
| BOUTIGNY | JOUARRE | SAINT-GERMAIN-SUR-MORIN |
| BRANLES | JOUY-SUR-MORIN | SAINT-LEGER |
| BUSSY-SAINT-GEORGES | JULLY | SAINT-MARD |
| BUSSY-SAINT-MARTIN | LARCHANT | SAINT-MARS-VIEUX-MAISONS |
| BUTHIERS | LESCHEROLLES | SAINT-MARTIN-DES-CHAMPS |
| CELY-EN-BIERE | LEUDON-EN-BRIE | SAINT-MARTIN-DU-BOSCHET |
| CHAILLY-EN-BIERE | LONGPERRIER | SAINT-MARTIN-EN-BIERE |
| CHAILLY-EN-BRIE | MADELEINE-SUR-LOING | SAINT-MESMES |
| CHARENTREUX | MAGNY-LE-HONGRE | SAINT-PIERRE-LES-NEMOURS |
| CHAMPCENEST | MAISONCELLES-EN-BRIE | SAINT-REMY-LA-VANNE |
| CHANTELOUP-EN-BRIE | MAISONCELLES-EN-GATINAIS | SAINTE |
| CHAPELLE-LA-REINE | MARETS | SAINT-SAUVEUR-SUR-ECOLE |
| CHAPELLE-MOUTILS | MAROLLES-EN-BRIE | SAINT-SIMEON |
| CHARNY | MAUPERTHUIS | SAINT-THIBAUT-DES-VIGNES |
| CHARTRONGES | MAUREGARD | SANCY-LES-MEAUX |
| CHATEAU-LANDON | MEILLERAY | SIGNY-SIGNETS |
| CHATENOY | MESNIL-AMELOT | SOUPPES-SUR-LOING |
| CHAUFFRY | MESSY | THIEUX |
| CHENOU | MITRY-MORY | TIGEAUX |
| CHEVRAINVILLIERS | MONDREVILLE | TORCY |
| CHEVRU | MONTCEAUX-LES-PROVINS | TOUSSON |
| CHOISY-EN-BRIE | MONTCOURT-FROMONVILLE | TRETOIRE |
| CLAYE-SOUILLY | MONTDAUPHIN | URY |
| COLLEGIEN | MONTENILS | VAUCOURTOIS |
| COMPANS | MONTIGNY-SUR-LOING | VAUDOUE |
| CONCHES-SUR-CONDOIRE | MONTOLIVET | VERDELLOT |
| CONDE-SAINTE-LIBIAIRE | MONTRY | VILLEMAREUIL |
| COUILLY-PONT-AUX-DAMES | MOUROUX | VILLENEUVE-SOUS-DAMMARTIN |
| COULOMMES | MOUSSY-LE-NEUF | VILLEPARISIS |
| COUPVRAY | MOUSSY-LE-VIEUX | VILLEVAUDE |
| COUTEVROULT | NANTOUILLET | VILLIERS-EN-BIERE |
| CRECY-LA-CHAPELLE | NEMOURS | VILLIERS-SOUS-GREZ |
| CUISY | NOISY-SUR-ECOLE | VILLIERS-SUR-MORIN |
| DAMMARTIN-EN-GOELE | OBSONVILLE | VINANTES |
| DAMMARTIN-SUR-TIGEAUX | ORMESSON | VOULANGIS |
| DARVAULT | OTHIS | VOULTON |

Ces mesures ne s'appliquent pas pour les prélèvements en nappe de Beauce soumis à un système de quotas sauf :

- pour les prélèvements directs dans l'Ecole, le Fusain et le Loing,
- par forage dans une bande de 100 m de chaque côté de ces cours d'eau et situés à une profondeur telle qu'il prélève dans la nappe d'accompagnement de ces rivières.

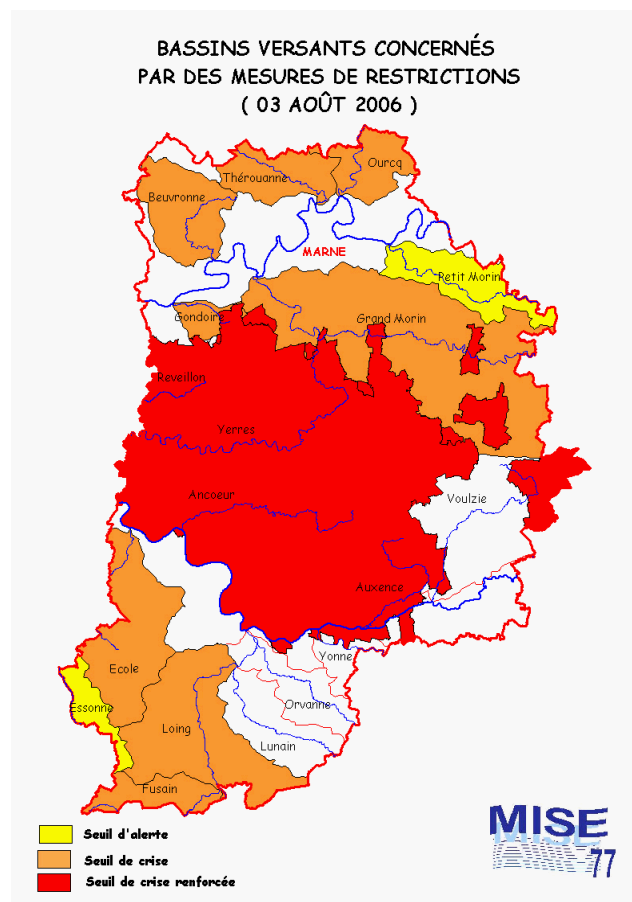
Rappel des mesures de restriction :

Dès que les seuils sont atteints, des mesures progressives de limitation et d'interdiction s'appliquent sur le bassin concerné :

| | Franchissement du seuil d'alerte | Franchissement du seuil de crise | Franchissement du seuil de crise renforcée |
|---|---|--|--|
| Pour les grandes cultures (<i>prélèvements en retenues collinaires non concernés</i>) | | | |
| Prélèvements en rivière, nappe d'accompagnement | Interdits de 12 h à 20 h et le dimanche de 8 h à 20 h | Interdits | Interdits |
| Prélèvements en forages | | Interdits en semaine de 12h à 20h et du vendredi 8h au dimanche 20 h | Interdits (1) |
| Pour les cultures légumières et maraîchères (y compris pommes de terre, horticulture et pépinière) | | | |
| Prélèvements en rivière, nappe d'accompagnement | Information et sensibilisation aux économies d'eau | Interdits de 8h à 20h | |
| Prélèvements en forages | | Autorisés | |

(1) Des dérogations peuvent être accordées pour les cultures de betteraves et maïs sous conditions.

Etat des lieux au 04 août 2006 par niveau de seuil



Bassins versants ayant atteint le niveau d'alerte

| |
|-------------|
| Essonne |
| Petit Morin |

Bassins versants ayant atteint le niveau de crise

| | |
|-----------|-------------|
| Beuvronne | Grand Morin |
| Ecole | Loing |
| Fusain | Ourcq |
| Gondaire | Théroouanne |

Secteur ayant atteint le niveau de crise renforcée

| |
|--------------------|
| Nappe de Champigny |
|--------------------|



Rédacteurs : les équipes Grandes Cultures et Environnement
Chambre Agriculture de Seine-et-Marne, Pôle Agronomie et Environnement, 418 rue Aristide Briand 77350 Le Mée/Seine,
e-mail : agronomie.environnement@agri77.com - Tél. : 01.64.79.30.84 - Fax : 01.64.37.17.08
avec le concours financier du Conseil Général de Seine-et-Marne, du Conseil Régional Ile-de-France
et de l'ADAR, Agence de Développement Agricole et Rural
Toutes rediffusion et reproduction interdites