

Info.pl@ine

N°129 – 15 novembre 2006 – 5 pages



Des éléments pour le choix des variétés

AGRO-METEO

Pluviométrie du 1^{er} au 10 novembre 2006 (mm) :

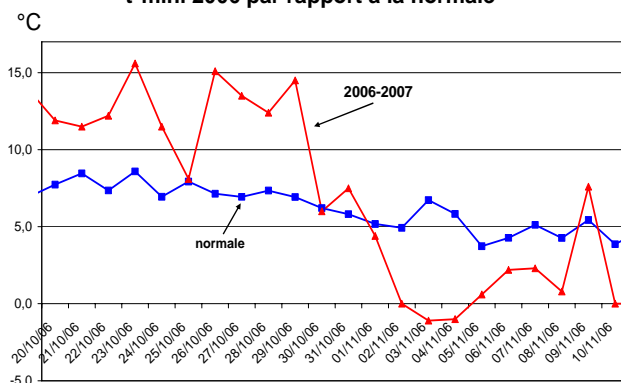
Normale	Campagne 2006 – 2007			
Melun	Egreville	Melun	Voulton	Crécy-la-Chapelle
18,4	0,7	2,2	2	1,4

Températures du 1^{er} au 10 novembre 2006 (°C) :

	Normale	Campagne 2006 – 2007			
	Melun	Egreville	Melun	Voulton	Crécy-la-Chapelle
mini	4,6	1,5	1,6	1,6	2,4
Maxi	11,8	9,4	8,9	8,5	9,3

source : Météo-France

t°mini 2006 par rapport à la normale



Cette 1^{ère} décade de novembre est marquée par un rafraîchissement brutal des températures avec les 1^{ères} gelées les 2,3 et 4. A titre d'exemple, le graphique ci-dessus reprend l'évolution des températures minimales à la station de Melun, entre le 20 octobre et le 10 novembre. C'est dans le sud du département où il a fait le plus froid, jusqu'à -2,8°C à Gironville.

La pluie reste absente ou rare mais annoncée pour la fin de la semaine.

Prévisions de stades à titre indicatif pour les blés semés après le 20 octobre (station de Melun) :

Calculs réalisés avec les températures du 20/10 au 13/11/2006 et prévues jusqu'au 19/11, puis avec les températures normales trentenaires à partir du 20/11 (données de la station de Melun).

Les températures sont sous abris. Les micro-climats locaux peuvent modifier sensiblement ces prévisions.

Date de semis	Levée	2 feuilles	3 feuilles	Début tallage
20 octobre	29 octobre	14 novembre	26 novembre	5 décembre
25 octobre	9 novembre	20 novembre	6 décembre	17 décembre
30 octobre	17 novembre	3 décembre	24 décembre	5 janvier
5 novembre	22 novembre	10 décembre	1 ^{er} janvier	13 janvier
10 novembre	27 novembre	16 décembre	8 janvier	20 janvier

ACTUALITES CULTURES

COLZA

✓ Etat sanitaire

Dans certaines parcelles du sud du département et en Bassée, l'oïdium progresse. L'absence de pluie combinée à des hygrométries importantes et de gros brouillards matinaux sont responsables de cette évolution. Les symptômes de phoma sur feuilles sont également plus présents.

➤ Aucune intervention ne se justifie aujourd'hui sur cette culture.

✓ Dans les gros colzas, faire des pesées dès maintenant

Pour raisonner la fertilisation azotée des colzas, on réalise des pesées en sortie d'hiver afin de mesurer l'azote déjà absorbé par les plantes (nous reviendrons en détail sur la méthode ultérieurement). Mais sur des gros colzas, le risque de perte de feuilles pendant l'hiver est important. Ces pertes sont dues aux gelées. En 2006, elles ont été accentuées par les attaques d'oïdium.

Le CETIOM a démontré que 50% de l'azote contenu dans ces feuilles qui tombent est réutilisé l'année même par le colza. Pour estimer correctement ce poste de fourniture, il suffit de faire une pesée avant les fortes gelées et une 2^{ème} en sortie d'hiver. Cela se justifie surtout sur les gros colzas. Les économies liées à cette technique peuvent aller jusqu'à plus de 50 unités d'azote.

➤ Sur 1 m², couper au ras du sol les plantes de colza (la végétation doit être sèche), peser la totalité. Répéter l'opération 3 ou 4 fois et en faire la moyenne. Une nouvelle pesée en sortie d'hiver permettra de calculer la dose d'azote.

CEREALES D'HIVER

✓ Etat sanitaire

Dans les blés, la vigilance est toujours de mise pour les **limaces** (en particulier dans les blés qui sont en cours de levée ou qui n'ont pas encore atteint le stade 2 feuilles) et les **pucerons**. Le froid a ralenti leur installation mais ne les a pas fait complètement disparaître. Dans le centre du département, nous avons observé des parcelles avec des couverts de ray-grass fortement colonisés par des pucerons. Les parcelles de blé à proximité de tels couverts ou de bois doivent encore être surveillés. Le temps qui redevient doux et l'absence de pluie significative peuvent de nouveau les favoriser.

Oïdium : cette maladie est fréquemment observée dans des parcelles de blé mais aussi dans les orges.

✓ Phytotoxicité d'herbicides

On observe en plaine (centre du département) des décolorations de blé et orge d'hiver suite à des applications d'urées substituées, en particulier de chlortoluron, ou encore de DFF (Diflufenicanil).

Pour les urées, ces phytotoxicités peuvent être liées à des pluies après applications ou encore suite à la période de gel de début novembre. Pour le DFF, les gelées sont les principales responsables.

➤ Même si les plantes sont parfois fortement marquées, ces parcelles ont tout l'hiver et la phase de tallage pour se rattraper (émission de nouvelles feuilles et détoxification des molécules).

STRATEGIE AGRONOMIQUE

VARIETES de POIS de PRINTEMPS

✓ Caractéristiques des variétés

Les valeurs sûres pour les semis 2007 (classement par ordre alphabétique)	
AROSA (testé sur 3 ans)	Rendement du niveau de HARDY. Hauteur à la récolte proche d'HARDY. Pas sensible à la chlorose ferrique. PMG moyen à 255 g.
ARTHUR	Dans les meilleurs rendements depuis 4 ans. Bonne résistance au froid, peut donc être semée en décembre. Petite sensibilité à la chlorose ferrique (attention en sol très calcaire). Hauteur à la récolte moyenne (37 cm). PMG moyen à 245 g.
ATHOS	Rendement qui commence à être dépassée par les nouveautés. Précoce à floraison. Teneur en protéines élevée. Hauteur à la récolte vers 30 cm en moyenne. Gros grain avec PMG à 295 g.

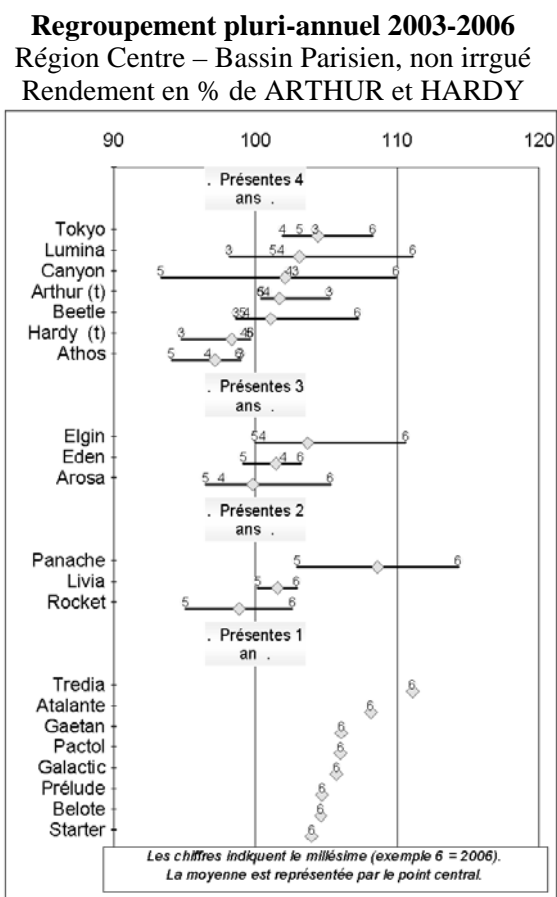
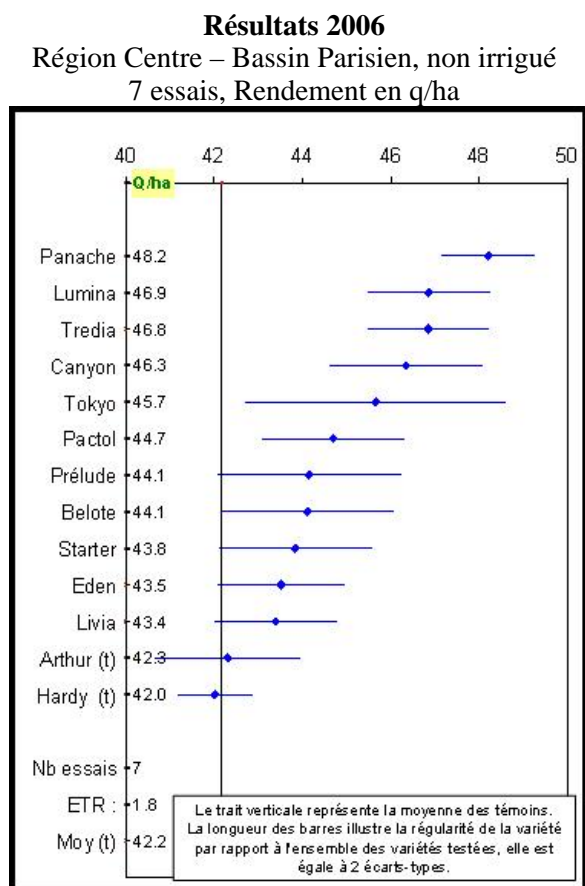
Les valeurs sûres pour les semis 2007	
BILBOQUET	Pour la région nord du département. Elle est tardive à début floraison. Rendement et hauteur à la récolte proches de LUMINA. Sa teneur en protéines est élevée. PMG moyen à 265 g.
CANYON	Reste dans les meilleurs rendements (même si elle avait déçu en 2005 à cause de la pluie en juillet). Très peu sensible à la chlorose ferrique. Très sensible à la verse. PMG élevé 285 g.
EDEN (testé sur 3 ans)	Rendement entre HARDY et les meilleures avec une tenue de tige correcte. Petite sensibilité à la chlorose ferrique (à éviter dans les sols calcaires). Hauteur à la récolte du niveau d'HARDY. Grain assez gros PMG 290 g.

ELGIN (testé sur 3 ans)	Rendement proche des meilleures variétés. Variété versante : hauteur à la récolte < 30 cm en moyenne. Gros grain PMG 290 g.	LUMINA	Rendement en tête de liste en moyenne sur les 4 dernières années. Bon rendement en 2006 car sa tardivité a dû la favoriser dans les essais. Bonne tenue de tige (entre ATHOS et HARDY) Teneur en protéines élevée. Hauteur à la récolte est moyenne (35 cm) PMG moyen de 250 g.
HARDY	Sa bonne tenue de tige est une sécurité à la récolte (40 à 50 cm). Rendement à 5 % de moins que les meilleures. Assez sensible à la chlorose ferrique, n'est donc pas adaptée aux sols de craie. Démarré bien en limon froid battant (mais éviter les semis précoces car pas des plus résistantes au froid). PMG moyen à 255 g.	TOKYO	Meilleur rendement sur 4 ans. Très sensible à la chlorose ferrique (à éviter dans les sols calcaires). Hauteur à la récolte 30 cm en moyenne. PMG à 270 g

Les variétés à confirmer (testées sur 2 ans)	
LIVIA	Bonne tenue de tige (égale à HARDY). Même rendement moyen que HARDY Peu sensible à la chlorose ferrique. Mais gros grain avec un PMG de 300 g
PANACHE	Très productive en 2006. Teneur en protéines élevée. Hauteur à la récolte proche de LUMINA. PMG moyen vers 260 g.

✓ Résultats des essais (source ARVALIS)

Ci-dessous les résultats des essais variétés en non-irrigués coordonnés par ARVALIS – Institut du végétal sur la région Centre – Bassin Parisien.



✓ Notre choix variétés

Le choix de la variété doit prendre en compte le rendement, le PMG qui influence fortement le coût de la semence et donc la marge brute, et la facilité de récolte (en fonction de la casse ou perte des grains, la masse de végétation, le port de la plante et la hauteur de la variété).

LUMINA	TOKYO	ARTHUR	HARDY
---------------	--------------	---------------	--------------

VARIETES de FEVEROLE de PRINTEMPS : pas de nouveauté

La teneur en protéines est importante pour le débouché meunerie d'alimentation animale et plus encore pour l'agro-alimentaire (concentrés de protéines). Sur le marché alimentaire, le taux maximal de grains bruchés devient un critère de qualité restrictif à la vente, il ne doit pas dépasser 2 %.

✓ Les variétés recommandées pour les semis 2007

Espresso et Lady confirment leur potentiel cette année et deviennent des valeurs sûres.

ESPRESSO Fleurs colorées	Très bonne productivité, du niveau de LADY et proche de MELODIE. Hauteur moyenne (12 cm supérieure à MAYA). PMG moyen, vers 490 g.	MELODIE Fleurs colorées	Toujours parmi les meilleurs rendements. Sensible à la verse, à ne pas semer à plus de 35 gr/m ² en sols limoneux. PMG en moyenne de 505 g.
LADY Fleurs colorées	Très bonne productivité. Hauteur moyenne (20 cm supérieure à MAYA). Peu sensible à la verse. PMG assez élevé, à 535 g. Faible teneur en vicine-convicine.	MAYA Fleurs colorées	Productivité qui commence à être en retrait. La plus courte, résistante à la verse Répond bien à l'irrigation PMG assez élevé : 540 g.

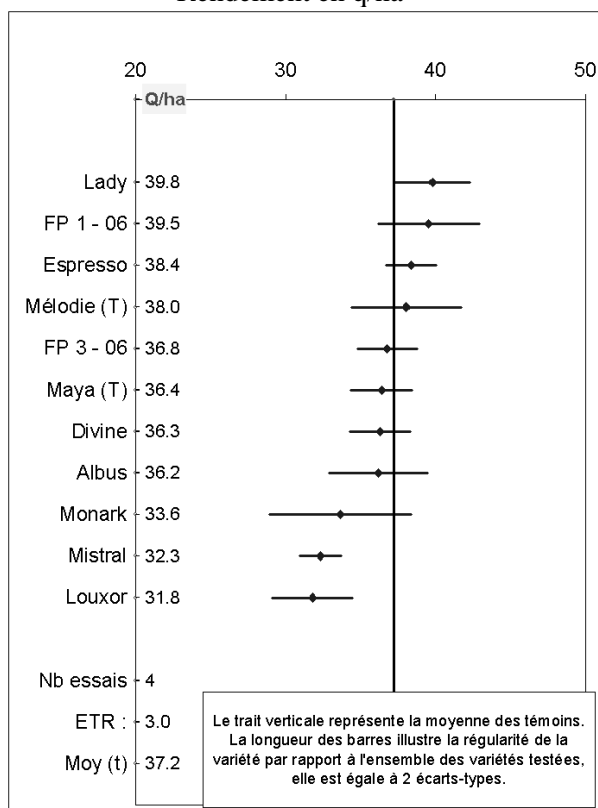
✓ Résultats des essais (source ARVALIS)

Ci-dessous les résultats des essais variétés coordonnés par ARVALIS – Institut du végétal.

Résultats 2006

Région Ile-de-France, 4 essais

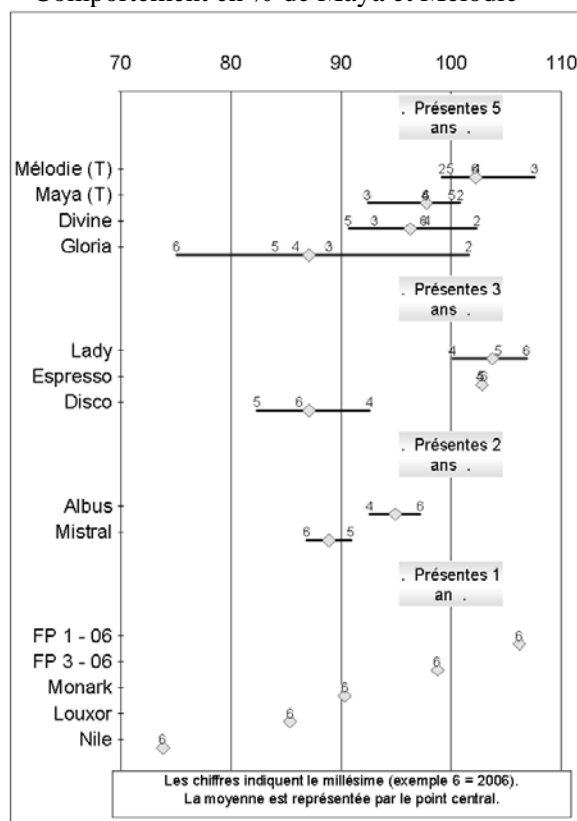
Rendement en q/ha



Regroupement pluri-annuel 2002-2006

Région Centre – Bassin Parisien

Comportement en % de Maya et Mélodie



INFORMATIONS REGLEMENTAIRES

RAPPEL sur la COLLECTE des PPNU : *c'est le moment !*

La collecte de PPNU a lieu en ce moment. Penser à apporter vos produits dans l'un des silos ouverts pour l'occasion :

Secteur nord : et centre	les 15 et 16 novembre	Silo de Saint-Mard (VALFRANCE) Silo de la Ferté-Gaucher (COHESIS) Silo de Brie-Comte-Robert (VALFRANCE) Silo de Nangis (VALFRANCE) Silo de Bray-sur-Seine (NOURICIA) Silo de Courchamp (Soufflet Agriculture)
Secteur sud :	les 22 et 23 novembre	Silo de Montereau-Faut-Yonne (110 Bourgogne) Silo de Château-Landon (Terres Bocage Gâtinais)

RAPPEL sur la réglementation des PPNU

- Depuis le 1^{er} juillet 2006, la détention de produits interdits est passible d'une amende et d'une peine de prison (article L 253-17),
- Les Produits Phytosanitaires Non Utilisables doivent être identifiés et séparés des autres produits,
- Il est interdit de les brûler, de les abandonner ou de les enfouir,
- La participation aux collectes de PPNU permet de répondre aux exigences liées à la qualification des exploitations au titre de l'Agriculture Raisonnée et à de nombreux cahiers des charges de production.

Liste non exhaustive des **produits commerciaux** interdits d'usage en grandes cultures en 2006, pour vous aider dans le tri de vos phytos.

Nom commercial	Date de fin d'utilisation
ACTRIL M	30 septembre
ALPHANET CLEAN CROP	30 septembre
ALPHA 100 EC	30 septembre
ALPROPHAM	30 septembre
AMIRAL	30 septembre
ARCHER	31 juillet
AZTEC	31 décembre
BTF CMPA	28 février
BELVEDERE	31 janvier
BESTSELLER	30 septembre
BETA OF	30 septembre
BETANAL TANDEM	3 février
BETRAVDOR	30 septembre
BRIOTRIL	30 septembre
CONSERVAT PLUS	30 septembre
DEVTRINOL FL	7 avril
DIAKAR	2 juin
DOCTUS	31 décembre
EXEL	31 décembre
FENOMEN	30 septembre
GABELOU	31 juillet
GALTEX	30 septembre
GRAMOXONE PLUS	31 décembre

Nom commercial	Date de fin d'utilisation
HURONE L	31 décembre
INDAR EXTRA	20 janvier
KEMIRON	30 juin
MASURCA EC	30 juin
MEDIMAT	3 février
MEDIMAT EC	3 février
MERCUMAT	3 février
MERCUMAT EC	3 février
MESUROL T	28 février
MEXOL	30 septembre
NATOA	30 septembre
PARAD	30 septembre
PRIAM	31 juillet
SQUADRON	30 septembre
SRAM	30 septembre
TILT SP autosuspensible	31 juillet
TILT SP	31 juillet
TRAMAT	3 février
TURBOSTAR	31 février
VERTUGA	30 septembre
VIRGUL	30 septembre
WARIOR 100 EC	30 septembre
Etc...	



Rédacteurs : les équipes Grandes Cultures et Environnement
Chambre Agriculture de Seine-et-Marne, Pôle Agronomie et Environnement, 418 rue Aristide Briand 77350 Le Mée/Seine,
e-mail : agronomie.environnement@agri77.com - Tél. : 01.64.79.30.84 - Fax : 01.64.37.17.08
avec le concours financier du Conseil Général de Seine-et-Marne, du Conseil Régional Ile-de-France
et de l'ADAR, Agence de Développement Agricole et Rural
Toutes rediffusion et reproduction interdites