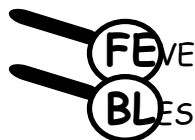


Info.pl@ine

ZOOM SUR

N°159 – 23 mai 2007 – 4 pages



FEVEROLES *Beaucoup de pucerons noirs*

BLES *Toujours de la rouille brune*

AGRO-METEO

Pluviométrie du 10 au 20 mai 2007 (mm) :

Normale 77/06	Campagne 2006 - 2007			
Melun	Egreville	Melun	Voulton	Crécy-la-Chapelle
23,2	26	33,8	20,8	40,4

Températures du 10 au 20 mai 2007 (°C) :

	Normale 77/06	Campagne 2006 - 2007			
	Melun	Egreville	Melun	Voulton	Crécy-la-Chapelle
mini	8,6	10,9	11,4	10,9	11,5
Maxi	19,2	20	19,4	18,8	18,9

source : Météo-France

Les orages sont moins présents sur cette décade mais les petites pluies continues associées à des vents d'environ 15-20 km/h limitent les périodes favorables pour traiter.

Les températures maxi restent assez conformes aux normales, mais les minimales sont encore très douces.

Les ETP tournent autour de 3 mm/jour pendant cette première décade, après avoir été vers le 10 mai au dessus des 4 mm/j .

ACTUALITES CULTURES

COLZA (siliques bosselées - stade G4)

✓ Ravageurs

Les pucerons cendrés sont toujours présents. Les colonies sont facilement repérables en particulier en bordure de parcelle. La surveillance est à faire jusqu'à 3-4 semaines avant la récolte.

Seuil de traitements : 1 à 2 colonies par m². Ce seuil peut être dépassé dans certaines parcelles du centre et du sud du département.

➤ Si l'intervention est réalisable, utiliser une pyrèthre associée : KARATE K 1 l/ha.

✓ Maladies

Dans certaines parcelles non traitées, on peut constater des attaques de sclérotinia. La plante se dessèche, des petites scléroties sont visibles lorsqu'on coupe ces tiges. De l'oïdium est parfois visible.

BLE (stade : épiaison à grains aqueux)

✓ Etat sanitaire

Rouille Brune : toujours une pression très forte sur les variétés sensibles : SANKARA, DINOSOR... Des pustules apparaissent même sur la dernière feuille pour des blés traités il y a 3 semaines (NIRVANA) dans le nord du département.

Septoriose : dans certains témoins non traités, la maladie apparaît sur F3, voire F2 sur ORVANTIS.

Fusariose : le risque reste faible avec beaucoup de blé à floraison quand le temps était humide mais froid, ou chaud mais sec.

➤ Les préconisations d'Info.pl@ine de la semaine dernière (n°158) restent d'actualité.

✓ Pucerons

Présence de pucerons sur feuilles dans quelques parcelles, mais ils ne sont pas montés sur épis. Les lémas sont nombreux, mais n'ont pas d'incidences sur le rendement

➤ Pas d'insecticide à prévoir pour l'instant.

POIS de PRINTEMPS (stade : boutons à 2-3 étages de fleurs jusqu'à 1^{ères} gousses)

✓ Ravageurs

On note toujours la présence de pucerons verts sur un bon nombre de parcelles sans pour autant atteindre le seuil de traitement.

Ce seuil est de :

- 30 pucerons/plante en début floraison soit 5 à 10 pucerons au sol si on secoue les plantes.

- 50 pucerons/plante en pleine floraison soit environ 20 pucerons au sol si on secoue les plantes.

➤ Intervenir dès que le seuil est atteint avec une pyrèthrine associée : KARATE K : 1 l, ENDURO : 0,4 l...

✓ Maladies

Quelques symptômes d'antracnose ont été signalés sur le centre et le sud du département.

➤ Le premier passage de 750 à 1000 g de chlorothalonil a dû être réalisé. Le 2^{ème} passage est à prévoir environ 15 jours après, si les conditions restent douces et humides et que la floraison est encore en cours.

A noter : une réintervention est nécessaire après une pluie ou un orage de 20 mm.

✓ Exemples de mélanges fongicides + insecticides à floraison

Insecticides / Fongicides	KARATE ZEON	KARATE XPRESS	DECIS EXPERT	KARATE K	ENDURO, FULL M (T)
Chlorotalonil					
MAORI					
WALABI					
AMISTAR					
HORIZON EW					
CARAMBA					

Mélanges autorisés

Mélanges interdits

Si le mélange est interdit, l'utilisation des pyrèthri-noïdes doit être effectuée en premier et un délai de 24 heures doit être respecté avant l'application de triazoles ou d'imidazoles.

FEVEROLE (stade : 4 étages de fleurs à 1^{ères} gousses)

On note parfois cette année de nombreux étages foliaires (jusqu'à 10), pour mémoire il est bon de se rappeler que la féverole a un faible taux de nouaison : 1 fleur sur 5 donne une gousse.

✓ Ravageurs

Pucerons noirs de la fève

Ils sont très présents avec de nombreux manchons (ou colonies) de plusieurs cm. Leur présence provoque un avortement de fleurs et le miellat dessèche les feuilles. Jusqu'à 12q/ha de pertes mesurées dans différents essais depuis 2002.

➤ Le développement de ce puceron étant très rapide, traiter dès que 20% des tiges infestées par des manchons de 1 cm avec KARATE K 1,25l/ha.

Le KARATE K est autorisé pendant la floraison et au cours des périodes de production d'exsudat, mais en dehors de la présence des abeilles. Par ailleurs, la féverole est une plante en partie entomophile nécessitant une fécondation par les bourdons il est important de traiter en floraison avec un produit qui respecte les insectes pollinisateurs et plutôt le soir tard ou tôt le matin afin d'éviter de les toucher.

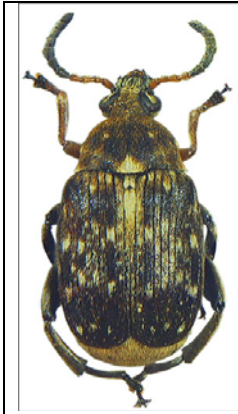
Bruche :

Les bruches se nourrissent du pollen des fleurs du début à la fin floraison mais les femelles ne peuvent pondre sur des gousses qu'à partir du stade Stade Jeunes Gousses 2 cm (JG2). Sur l'ensemble des œufs déposés sur les gousses les ¾ des larves pénétreront dans les grains et seront donc considérés comme « bruchés ».

Stade jeunes gousses à 2 cm = 50% des gousses du 1^{er} étage ont une longueur de 2 cm.

Quelques individus ont déjà été repérés, les conditions de températures leurs sont favorables : elles se déplacent à partir de 20°C et leur activité est intense à 25°C.

Deux jours consécutifs avec des températures maxi de 20°C (ce qui est actuellement le cas) au stade sensible Jeune Gousses de 2 cm suffisent pour décider d'une intervention.



- Si intervention **avant** le 31 mai, utiliser l'endosulfan (TECHN'UFAN 1,5 l/ha) qui reste le produit le plus efficace.
- Si intervention **après** le 31 mai, utiliser KARATE XPRESS 0,125 kg/ha (homologué depuis cette année) au stade JG2, stade d'autant plus important que ce produit est moins efficace que l'endosulfan. Attention de ne pas baisser les volumes d'eau : ARVALIS-UNIP conseille même de mouiller aux environs de 250 l spécifiquement pour ce premier traitement afin de toucher un maximum de fleurs.

Source : photo de Claude Schott entomologiste

✓ Maladies

Les maladies principales à viser dans le département sont la rouille (la plus préjudiciable) puis l'anthracnose.

➤ Nous n'avons pas encore observé de parcelles qui nécessiteraient une protection particulière contre l'anthracnose. Surveiller l'apparition de rouille.

✓ Mélanges à floraison

Autorisés : pyréthrianoïde + BANKO 500.

INTERDITS : pyréthrianoïde + triazole (ex : HORIZON, CARAMBA)

L'endosulfan doit être appliqué seul car il est classé T.

ORGE de PRINTEMPS (stade sortie des barbes à épiées)

✓ Maladies

Les symptômes d'helminthosporiose montent sur F3 voire F2 sur variétés sensibles. Cependant sur PRESTIGE, nous avons constaté la présence helmintho sur F3 même en zone traitée début mai. L'oïdium est présent souvent en pied, mais monte jusqu'à la F2, notamment sur les derniers semis avec des variétés telles que SEBASTIAN et SCARLETT.

➤ Les orges doivent toutes être sous protection fongicides : voir info.pl@ine n°158 de la semaine dernière.

✓ Ravageurs

Les lémas sont présents sur cette culture et peuvent être nuisibles à partir de 1 larve/talle et si 20 à 30% de la surface des feuilles supérieures est attaquée.

INFORMATIONS REGLEMENTAIRES

RAPPEL SUR L'ENREGISTREMENT DES PRATIQUES PHYTOSANITAIRES

Dans le cadre de l'application de la conditionnalité des aides PAC, il y a une obligation sur la bonne utilisation des produits phytosanitaires. Ce point prévoit l'obligation d'utiliser les produits en respectant les doses et délai avant récolte figurant sur les étiquettes.

L'ensemble des traitements phytosanitaires appliqués aux cultures doit être noté dans un **registre phytosanitaire**. Celui-ci peut regrouper également les autres informations concernant les fertilisants azotés (obligation liée à la Directive nitrates) au sein de fiches parcellaires. Pour le volet phytosanitaire, ce document doit contenir au minimum :

- L'identification de la parcelle ou de l'îlot cultural,
- La culture produite sur la parcelle,
- Par produit utilisé : le nom commercial,
la quantité (ou dose) épanchée,
la date du traitement,
- La date (ou les) date(s) de récolte
- Toute apparition d'organismes nuisibles ou de maladies susceptibles d'affecter la sûreté des produits végétaux,
- Le résultat des analyses qui revêtent une importance pour la santé humaine,
- L'utilisation de semence génétiquement modifiée si ces produits sont destinés à l'alimentation animale.

**Pour respecter ce point,
vous pouvez utiliser votre MEMO CULTURE ou tout autre moyen
d'enregistrement à votre convenance qu'il soit papier ou informatique.**



Rédacteurs : les équipes Grandes Cultures et Environnement
Chambre Agriculture de Seine-et-Marne, Pôle Agronomie et Environnement, 418 rue Aristide Briand 77350 Le Mée/Seine,
e-mail : agronomie.environnement@agri77.com - Tél. : 01.64.79.30.84 - Fax : 01.64.37.17.08
*avec le concours financier du Conseil Général de Seine-et-Marne, du Conseil Régional Ile-de-France
et de l'ADAR, Agence de Développement Agricole et Rural*
Toutes rediffusion et reproduction interdites