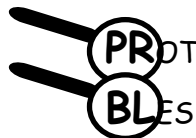


Info.pl@ine

ZOOM SUR

N°160 – 30 mai 2007 – 3 pages



PROTEAGINEUX de PRINTEMPS Protection fongicides à réaliser

Rattrapage chardons

AGRO-METEO

La dernière décade de mai apporte de la pluie sous forme d'orages ou de dépression, et des températures assez variables.

On note de forts orages de grêles et même de glaçons vendredi dernier sur les secteurs d'Ozoir-la-Ferrières/Chevry-Cossigny et la Chapelle-Gautier/Nangis/Chenoise/St-Hilliers.

Conséquences de cette météo :

Accentuation de la verse des orges d'hiver et même de printemps avec des pertes d'épillets dans les secteurs les plus touchés.

Réduction des risques ravageurs : pucerons, cécidomyies et bruches.

Dernières levées des betteraves dans les terres difficiles.

ACTUALITES CULTURES

BLE (stade : fin floraison à grain laiteux)

✓ Etat sanitaire

La rouille brune conserve la même pression avec des symptômes sur F1 en zones non traitées mais aussi sur des variétés sensibles avec une protection fongicides.

On commence à apercevoir quelques épis avec des symptômes de fusarioses en particulier pour les blés qui ont fleuri les premiers (MENDEL, HYSUN...) mais pas seulement (TOISONDOR dans le Nord) et quelques ronds de piétin échaudage sur des blés/blés.

Pour vérifier qu'il s'agisse bien de piétin échaudage, déraciner une plante dont l'épi blanchi et observer les racines. En cas de maladies ces racines sont noires.

Nous avons également observé en vallée de Seine de la rouille jaune sur les variétés HYSUN et TOISONDOR.

➤ En cas de grêle, il n'y a pas d'intervention fongicide spécifique à prévoir. Les tiges cassées aujourd'hui ne permettront pas le remplissage du grain.

✓ Ravageurs

Cécidomyies : les stades de risque Cécidomyies sont passés pour la plupart des parcelles. Leur présence était de toute façon faible avec les conditions climatiques agitées de ces derniers jours.

Pucerons : toujours absents des épis.

➤ Pas d'insecticide à prévoir pour l'instant.

✓ Rattrapage chardons

Il est possible d'intervenir sur blé après la chute des étamines (post-floraison) et avant le stade grain laiteux pour réaliser des rattrapages sur chardons.

Mais ATTENTION, car certains cahiers des charges interdisent ce type d'intervention.

Produits utilisables : CHARDEX, EFFIGO à 1,5 l/ha

La firme concernée (DOW AGROSCIENCES) déconseille ces applications en production de semences (risque de baisse du taux de germination).

Conditions d'utilisations : à éviter lors de températures > 25°C.

Préférer un traitement le soir avec de l'hygrométrie (minimum 60%) et des températures vers les 12-15°C.

ORGE DE PRINTEMPS (stade : épiaison pour les derniers semis)

✓ Maladies

L'helminthosporiose progresse, notamment dans les dernières orges semées, sur F2 même en zone déjà traitée. Quelques taches de rouille naine sont apparues.

➤ En l'absence d'une intervention fongicide depuis plus de 3 semaines, réaliser un passage avec MADISONPACK 0,3 + 0,075 ou OPERA 0,5 ou ACANTO 0,3 + OPUS 0,25

POIS de PRINTEMPS (stade : dernières fleurs à 2-3 étages de gousses)

✓ Ravageurs

Pucerons :

Ils ont été chahutés avec le temps des 4 derniers jours ; les colonies ne se sont pas développées. Les seuils de traitement sont rarement atteints. Les populations sont aussi plus faibles sur les parcelles qui ont reçu un insecticide.

➤ Produits et seuils d'intervention : voir Info.pl@ine n°159 de la semaine dernière.

Dans les secteurs sud du département, des pois ont dépéri précocement. L'UNIP et le SRPV soupçonneraient des viroses transmises par des pucerons arrivés de bonne heure sur les parcelles. Les analyses virologiques en cours devraient nous éclairer.

Tordeuses :

Le vol a démarré avec une semaine d'avance en particulier dans le centre du département (Touquin, Grandpuits, Mons-en-Montois) (source SRPV Ile-de-France).

➤ Pour un débouché alimentation humaine ou la production de semences, le seuil de traitement est de 50 captures cumulées. Ce seuil est largement atteint sur l'ensemble des pièges du SRPV du département. Intervenir avec une pyrèthre seule (KARATE ZEON, DECIS EXPERT) ou une pyrèthre associée (KARATE K, ENDURO) qui fera aussi les pucerons.

➤ Pour un débouché alimentation animale : attendre encore avant d'intervenir. Le seuil de traitement est de 400 captures cumulées.

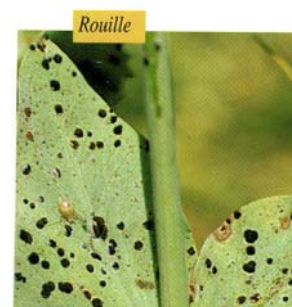
✓ Maladies

Avec le niveau de pluie de ces derniers jours (parfois 30 mm en 20 mn), et avec des pois toujours en cours de floraison, une nouvelle protection fongicides à base de chlorothalonil est à réaliser, même si on observe souvent peu de symptômes d'antrachnose. Ce devrait être la dernière intervention.

A noter la présence de rouille dans le sud du département (Gironville, Villecerf).

➤ Sans présence de rouille : passage de 750 à 1000 g de chlorothalonil à réaliser.

➤ Si forte présence de rouille : ajouter une ½ dose de triazole (HORIZON EW, CARAMBA) au chlorothalonil 750 g.



Rouille sur pois de printemps
Source : ARVALIS

Sur les parcelles grêlées, les chocs sur gousses sont favorables à l'entrée de botrytis. La protection à base de chlorotalonil aura tout de même une efficacité.

FEVEROLE (stade : 6 étages de fleurs à 2 étages de gousses)

✓ Ravageurs

Pucerons : Toujours à surveiller s'il n'y a pas eu d'insecticides car ils sont fortement présents.

Rappel du seuil d'intervention : 20% des tiges avec des manchons.

➤ KARATE K 1,25 l/ha.

Bruche : Les conditions météo de jeudi et vendredi dernier étaient favorables aux bruches, ce qui n'est plus le cas depuis vendredi.

Une intervention a dû être réalisée sur les féveroles qui étaient au stade Jeunes Gousses de 2 cm.

➤ Produits et seuils d'intervention : voir Info.pl@ine n°159 de la semaine dernière.

Si les conditions redeviennent favorables au ravageur 8 à 10 jours après le traitement, ré-intervenir. La protection est nécessaire pendant toute la floraison.

A partir du 31 mai, ne plus utiliser l'endosulfan. Les produits avec de l'endosulfan deviennent des PPNU.

✓ Régulateur

Le MODDUS est utilisable depuis l'année dernière.

Néanmoins, les conditions sèches d'avril ont servi de régulateur, avec aujourd'hui de nombreuses féveroles pas très hautes qui ne justifient pas l'application de MODDUS.

✓ Maladies

Les conditions de pluies de ces derniers jours sont favorables à l'anthracnose.

La rouille commence à faire son apparition dans quelques parcelles

D'autre part, les parcelles grêlées nécessitent aussi une protection fongicide.

➤ En l'absence de rouille et pour les parcelles pas encore protégées, réaliser une intervention fongicide à base de chlorotalonil 750 à 1000 g.

➤ En présence de rouille, les fongicides de la famille des triazoles auront une meilleure efficacité. Ex : HORIZON EW 0,5 l/ha ou CARAMBA 0,8 l/ha.



Rouille sur féverole

Source : ARVALIS

MAÏS (stade : 4 feuilles pour les dernières levées à 10 feuilles)

Faible présence de pucerons. On note quelques symptômes de phytotoxicités liés aux herbicides.

Sur parcelles grêlées : Pas d'intervention spécifique à prévoir.

Pour les stades les plus avancés (10 feuilles minimum) les conséquences sur le rendement peuvent exister si les apex (futurs épis) ont été touchés. Cependant, les feuilles grêlées peuvent rendre plus difficile les pontes de pyrale.

BETTERAVES GRÊLÉES (4 feuilles à couverture du sol) (source : ITB Ile-de-France)

Dans les parcelles grêlées, il n'y a pas de changement technique vis-à-vis de la protection fongicide à envisager. Les plantes grêlées cicatrisent naturellement : aucune maladie n'est à craindre.

Par contre, il faut éventuellement surveiller un salissement tardif sur les parcelles grêlées car les betteraves ne couvrent plus suffisamment le sol. Dans ce cas, une nouvelle intervention herbicide peut être à prévoir d'ici quelques jours.



Rédacteurs : les équipes Grandes Cultures et Environnement
Chambre Agriculture de Seine-et-Marne, Pôle Agronomie et Environnement, 418 rue Aristide Briand 77350 Le Mée/Seine,
e-mail : agronomie.environnement@agri77.com - Tél. : 01.64.79.30.84 - Fax : 01.64.37.17.08

avec le concours financier du Conseil Général de Seine-et-Marne, du Conseil Régional Ile-de-France
et de l'ADAR, Agence de Développement Agricole et Rural

Toutes rediffusion et reproduction interdites