

Info.pl@ine



N°244 – 4 décembre 2008 – 7 pages

ORGE, POIS, FEVEROLE de printemps Des éléments pour le choix des variétés

STRATEGIE AGRONOMIQUE

CHOISIR ses VARIETES d'ORGE de PRINTEMPS BRASSICOLE

Les deux types de critères à prendre en considération lors du choix de la variété sont le débouché commercial et les qualités agronomiques. Le débouché commercial est basé sur le choix des organismes stockeurs locaux (coopératives & négoce) sous la forte influence des malteurs et brasseurs.

LISTE VARIETALE du COMITE BIERE-MALT-ORGE – Récolte 2009

Variétés préférées	
Polyvalentes : variétés bien adaptées à la plupart des cahiers des charges des différents Brasseurs	PEWTER SCARLETT
A usage spécifique : variétés répondant bien à certains cahiers des charges des Brasseurs	HENLEY NFC TIPPLE PRESTIGE SEBASTIAN
Variétés en observation commerciale	
Étape 1 : variétés ayant subi les tests pilotes IFBM et soumises à des épreuves en site industriel	BEATRIX BELLINI
Étape 2 : variétés en cours de tests industriels	JB MALTASIA THORGALL VIVALDI
Variétés admises en validation technologique	
les variétés sont testées en pilote à l'IFBM	
AZALEA	CALCULE CONCERTO VICTORIANA

Les variétés préférées

VARIETES	POINTS FORTS	POINTS FAIBLES
PEWTER	Rendement régulier mais dans la moyenne. Calibrage et teneur en protéines moyens. La plus résistante à la verse. La moins sensible aux maladies foliaires : rhyncho, oïdium, rouille naine.	Sensible à la ramulariose, elle a été pénalisée par cette maladie en 2007.
SCARLETT	Toujours bien adaptée aux sols superficiels de par sa précocité.	Faible en productivité donc teneur en protéines élevée. Calibrage dépassé par les nouveautés. Très sensible à la verse. Parmi les plus sensibles aux maladies. Nécessite une protection contre la verse et la casse du col de cygne.
HENLEY	Teneur en protéines moyenne. Calibrage assez élevé mais parfois hétérogène. Peu sensible à l'oïdium. Adaptée à tout type de sol. <i>Plus précoce que SEBASTIAN, fait son rendement avec peu d'épis et de gros grains.</i>	Rendement très décevant en 2008 et irrégulière selon les années Variété haute, moyennement sensible à la verse. Assez sensible à la rhynchosporiose. Très sensible à la rouille naine.
NFC TIPPLE	Bons rendements et régulier. Tolérante à l'oïdium et à la rouille naine. <i>A réserver aux sols profonds car tardive à maturité.</i> <i>Variétés à petits grains.</i>	Teneur en protéines assez faible Calibrage dans la moyenne. Tenue de tige moyenne. Assez sensible à la rhyncho.

PRESTIGE	Bon calibrage. Tolérante à la verse et à l'oïdium. Assez résistante à la rhynchosporiose.	Productivité en dessous de la moyenne. Teneur en protéines dans la moyenne mais qui monte facilement, surtout avec des doses d'azote assimilées tardivement. Assez sensible à la rouille naine.
SEBASTIAN	Bonne productivité. Teneur en protéines correcte. <i>Plus précoce à épiaison que SCARLETT, mais plus lente en maturité.</i> <i>Fait son rendement avec beaucoup d'épis et de petits grains.</i>	Calibrage moyen. Assez sensible à la verse et aux maladies foliaires en particulier l'oïdium. <i>A réserver plutôt aux terres profondes pour avoir un calibrage correct.</i>

Les variétés en observation commerciale

VARIETES	POINTS FORTS	POINTS FAIBLES
BEATRIX	Rendement très bon. Bon comportement à la rouille naine. Moyennement sensible à l'oïdium.	Teneur en protéines faible car productive. Calibrage décevant qui chute facilement en conditions de remplissage difficile. Donc à réserver aux bonnes terres. Sensible à la verse et à la rhynchosporiose.
BELLINI	Bons calibrages. Résistante à l'oïdium. <i>Parmi les plus tardives, à réserver aux sols profonds.</i>	Rendement en retrait en 2008. Teneur en protéines faible. Variété moyennement sensible à la verse. Sensible à la rhynchosporiose.
JB MALTASIA	Teneur en protéines moyenne.	Rendement décevant en 2008. Calibrage moyen et hétérogène. Très sensible à la rouille naine. Sensible à la verse.
THORGALL	Teneur en protéines modérée. Très bonne résistance à la verse. Variété très précoce.	Rendement correct. Calibrages moyens et hétérogènes.
VIVALDI	<i>Rendement correct.</i> <i>Calibrage élevé.</i>	Aucune référence régionale en 2008 <i>Teneur en protéines élevée.</i> <i>Très sensible à la rouille naine.</i>

Les variétés en validation technologique

VARIETES	POINTS FORTS	POINTS FAIBLES
AZALEA	Rendement correct. Très bonne résistance à la verse. <i>Précocité équivalente à PRESTIGE ou HENLEY.</i>	Très sensible à la rouille naine.
CALCULE	Rendement correct. Calibrage élevé. Résistant à la rouille naine.	
CONCERTO	Rendement correct.	Teneur en protéines faible. Très sensible à la verse.
VICTORIANA	Rendement correct. Bonne tenue de tige.	Teneur en protéines élevée.

Source : ARVALIS

✓ Résultats des essais variétés 2008

Ces résultats sont issus de la synthèse du Comité Technique Grandes Cultures Seine-et-Marne qui rassemble l'ensemble des coopératives du département, les instituts techniques et la Chambre d'Agriculture. Ce comité a mis en commun en 2008 les résultats de 5 essais variétés.

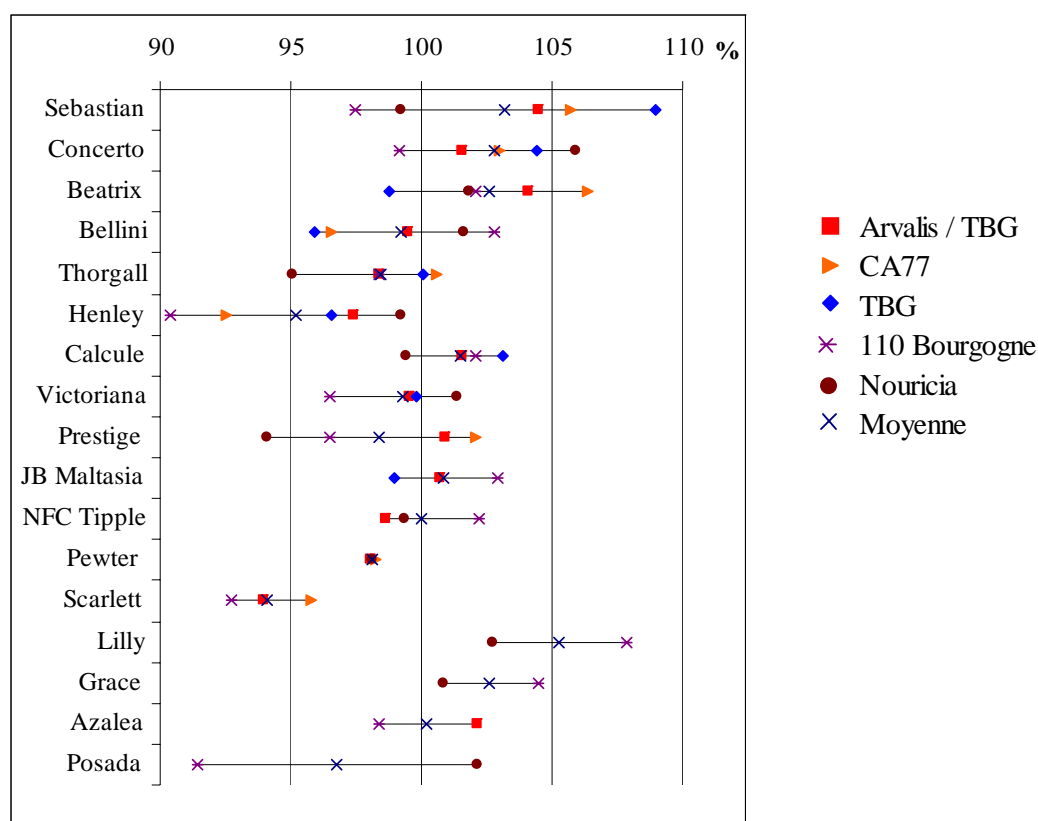
Ces essais sont situés dans le Sud et Sud-Est de la Seine-et-Marne ainsi qu'au Nord de l'Yonne.

Attention, les résultats sont exprimés en indice, 100 étant l'indice de la moyenne de l'essai. Le rendement moyen de chaque essai est indiqué en bas du tableau.

	Arvalis /TBG*	CA77	TBG*	110 BOURGOGNE	NOURICIA
Lieu	BRANSLES	OBSONVILLE	LARCHANT	SERGINES (89)	MONS en MONTOIS
Type de Sol	Limon argileux	Limon sur calcaire	Limon calcaire profond	Argilo-limoneux	Limon
Date de semis	18 février 2008	17 avril 2008	14 février 2008	5 mars 2008	19 février 2008

Variétés						Nb essais	Moyenne
Sebastian	90,7	63,5	96,9	63,3	73,7	5	77,6
Concerto	88,2	61,9	92,8	64,4	78,7	5	77,2
Beatrix	90,4	63,9	87,8	66,3	75,7	5	76,8
Bellini	86,4	58,0	85,3	66,8	75,5	5	74,4
Thorgall	85,4	60,4	89,0	63,9	70,6	5	73,9
Henley	84,6	55,6	85,9	58,7	73,7	5	71,7
Calcule	88,2		91,7	66,3	73,8	4	80,0
Victoriana	86,5		88,8	62,6	75,3	4	78,3
Prestige	87,6	61,4		62,7	69,9	4	70,4
JB Maltasia	87,5		88,0	66,8		3	80,8
NFC Tipple	85,7			66,4	73,8	3	75,3
Pewter	85,2	59,0			72,9	3	72,4
Scarlett	81,6	57,6		60,2		3	66,4
Azalea	88,7			63,9		2	76,3
Lilly				70,1	76,3	2	73,2
Grace				67,8	74,9	2	71,4
Posada				59,4	75,9	2	67,6
Moyenne	86,9	60,1	89,6	64,3	74,3		

* Terres Bocage Gâtinais



VARIETES de POIS de PRINTEMPS

✓ Caractéristiques des variétés (source ARVALIS-UNIP)

Les valeurs sûres pour les semis 2009 (classement par ordre alphabétique)	
AROSA	Rendement du niveau de HARDY. Hauteur à la récolte plus faible qu'HARDY en 2007. Pas sensible à la chlorose ferrique. PMG moyen à 250 g.
ARTHUR	Rendement régulier depuis 4 ans. Bonne résistance au froid, peut donc être semée en décembre. Petite sensibilité à la chlorose ferrique (attention en sol très calcaire). PMG moyen à 255 g.
EDEN	Rendements un peu supérieurs à HARDY et réguliers sur 4 ans. Très bonne tenue de tige. Petite sensibilité à la chlorose ferrique. Grain assez gros : PMG 295 g.
ELGIN	Rendement proche des meilleures variétés. Variété versante : hauteur à la récolte de 20 cm. Gros grain PMG 280 g. Valeur sûre aussi en sol de craie.
HARDY	Bonne tenue de tige = une sécurité à la récolte (42 cm en moyenne). Rendement à 2-3% de moins que les meilleures mais régulière sur 4 ans. Assez sensible à la chlorose ferrique, n'est donc pas adaptée aux sols de craie. Démarré bien en limon froid battant (mais éviter les semis précoces car pas des plus résistantes au froid). PMG moyen à 265 g.
LIVIA	Bonne tenue de tige (égale à HARDY). Rendement du niveau de HARDY. Peu sensible à la chlorose ferrique, atout pour les sols calcaires. Mais gros grain avec un PMG de 290 g

Les valeurs à confirmer (2 ans de test) (classement par ordre alphabétique)	
GREGOR	Hauteur à la récolte du niveau d'HARDY. Grain moyen : PMG de 285 g Pas sensible à la chlorose ferrique. Bonne tenue de tige et bons résultats en sols de craies.
JETSET	Intéressante par sa tenue de tige. (12 cm de plus que HARDY). Rendement équivalent à HARDY en Bassin Parisien PMG moyen 260 g.

Les valeurs sûres pour les semis 2009	
LUMINA	Rendement toujours en tête de liste en moyenne sur les 4 dernières années. Grande régularité. Bonne tenue de tige. Teneur en protéines élevée. PMG moyen de 260 g.
ROCKET	Bonne tenue de tige. Rendement du niveau d'HARDY. Petit grain avec un PMG de 225 g. Peu sensible à la chlorose ferrique. Teneur en protéines faible.

NOUVEAUTES CONFIRMÉES

BELOTE	Valeur sûre en sol de craie. Marge et rendement équivalent à LUMINA. A tendance à la verse. PMG moyen 280 g.
PANACHE	Elle produit en moyenne 3% de moins que LUMINA. Est sensible au stress de début de végétation (avril 2007). Teneur en protéines élevée. Hauteur à la récolte proche de LUMINA. PMG moyen vers 275 g.
STARTER	La plus productive sur les 2 dernières années, grande régularité dans tous les essais. PMG de 245 g, d'où une économie sur le poste semences. Plus sensible qu'HARDY à la chlorose ferrique.

Les valeurs à confirmer (2 ans de test)	
MARIGNAN	A suivre pour les sols de craie. Sensible à la verse. Donne une bonne marge. Gros PMG 280 g.

Les variétés à suivre (1 an de test)	
KAYANNE	Bonne productivité. Bonne tenue de tige. Peu sensible à la chlorose ferrique. PMG moyen 250 g.
EQUIP	Equivalente à Hardy. Mesure 3 cm de plus que Hardy. Peu sensible à la chlorose ferrique Tardive à début floraison e à maturité (+4 j après Lumina pour la floraison). PMG moyen 255 g.

Les variétés à suivre (1 an de test)	
ONYX	Très bonne tenue de tige, mesure 50 cm soit 8 cm de plus que Hardy. Rendement entre Lumina et Hardy. PMG moyen 270 g.
STANDAL	Variété à grains verts introduite dans le réseau grains jaunes. Se situe dans les variétés les plus productives en Bassin Parisien. PMG de 295 g.

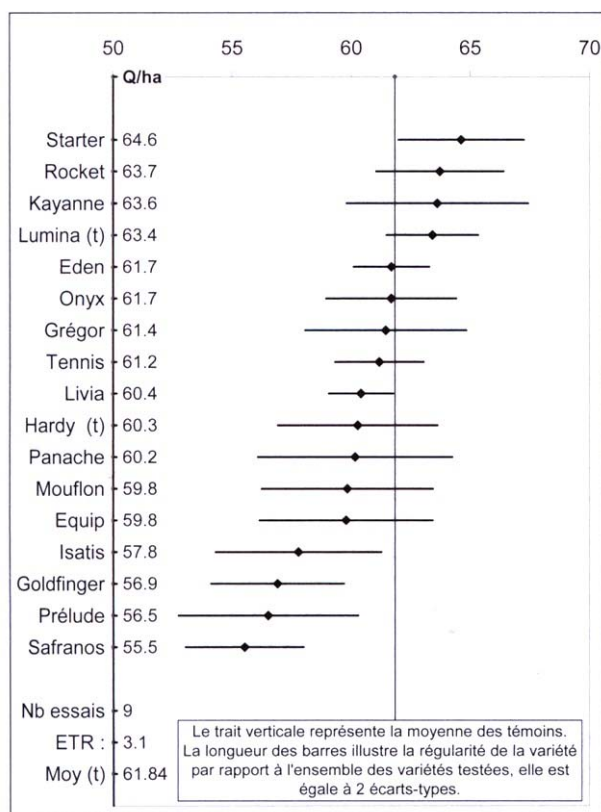
✓ Résultats des essais (source ARVALIS-UNIP)

Ci-dessous les résultats des essais variétés en non-irrigué coordonnés par ARVALIS – Institut du végétal sur la région Centre – Bassin Parisien.

La récolte 2008 s'est bien passée pour l'ensemble des essais qui ont pu être récoltés entre le 25 juillet et le 6 août, donc avant la période pluvieuse. Néanmoins, les variétés versantes ont été tout de même été pénalisées.

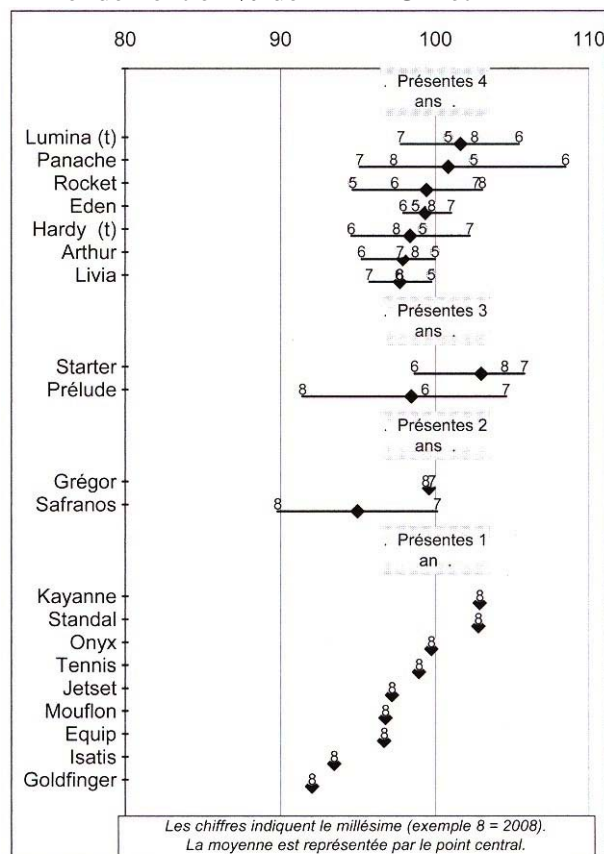
Résultats 2008

Région Centre – Bassin Parisien, non irrigué
9 essais, Rendement en q/ha



Regroupement pluriannuel 2005-2008

Région Centre – Bassin Parisien, non irrigué
Rendement en % de ARTHUR et HARDY



✓ Notre choix variétés

Le choix de la variété doit prendre en compte le rendement, le PMG qui influence fortement le coût de la semence, et la facilité de récolte (en fonction de la casse ou perte des grains, la masse de végétation, le port de la plante et la hauteur de la variété). Aujourd'hui l'offre en variété à bonne tenue de tige s'élargie avec 6 variétés qui une hauteur supérieure ou égale à Hardy. Nos préférées pour 2009 :

LUMINA HARDY STARTER EDEN

VARIETES de FEVEROLE de PRINTEMPS : toujours pas de nouveautés

Le marché de la féverole est orienté sur l’Egypte dans un débouché alimentation humaine, dont la France est le premier fournisseur grâce à ses efforts sur la qualité des grains en particulier sur la lutte contre la bruche. Cette année, selon l’enquête ARVALIS, 70% des échantillons contiennent moins de 1% de grains bruchés, ce qui est nettement mieux qu’en 2007 où il y en avait 40%. Autre critère pour l’export, les grains tachés, cette année il y a en eu moins de 1% ce qui est mieux que l’an passé.

✓ Les variétés recommandées pour les semis 2009

ESPRESSO et LADY sont des valeurs sûres depuis 3 ans aussi bien en rendement qu’en marge/ha. Cependant dans le contexte de l’année 2008 avec de faibles attaques de rouille, MAYA a bien montré sa tolérance.

LADY Fleurs colorées	Très bonne productivité et aussi régulière sur 5 ans. Présente une certaine sensibilité à la verse. Moins sensible à la rouille qu’ ESPRESSO. PMG moyen, à 545 g.
ESPRESSO Fleurs colorées	Toujours très bonne productivité, du niveau de LADY et régulière sur les 4 dernières années. Assez haute mais pas sensible à la verse. PMG moyen, vers 520 g.

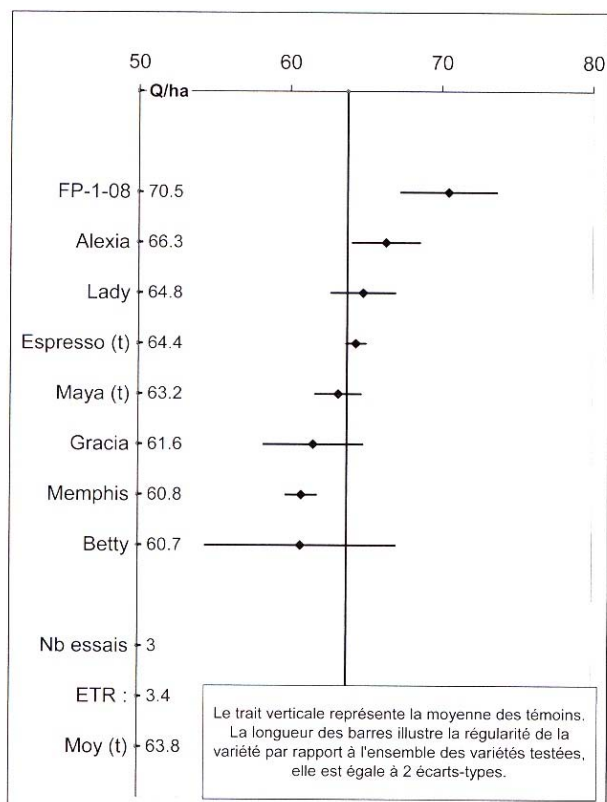
MAYA Fleurs colorées	Productivité toujours un peu en retrait face à ESPRESSO et LADY. La plus courte, résistante à la verse. PMG assez élevé : 570 g. A réserver en sols profonds car cette variété à gros grains peut avoir des difficultés à se remplir correctement en cas de stress hydrique en juillet.
--------------------------------	--

✓ Résultats des essais (source ARVALIS-UNIP)

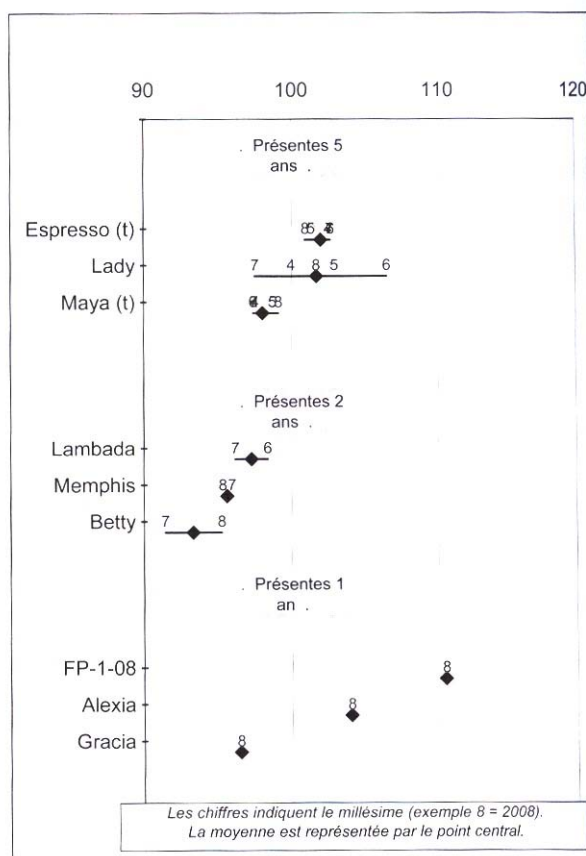
Ci-dessous les résultats des essais variétés coordonnés par ARVALIS – Institut du végétal.

Les essais ci-après ont été récoltés dans de bonnes conditions entre le 20 août et le 10 septembre. ESPRESSO et MAYA restent impressionnantes par la régularité de leur rendement.

Résultats 2008
Région Ile-de-France, 3 essais
Rendement en q/ha



Regroupement pluriannuel 2004-2008
Région Centre – Bassin Parisien
Comportement en % de Maya et Lady



INFORMATIONS

REUNION COMMUNE SRPV – FREDON – CA77

Le 8 décembre 2008 de 14 h à 17h
à la Maison de l'Agriculture du Mée-sur-Seine (77)

Le Service Régional de la Protection des végétaux, la Fédération Régionale de Défense contre les Organismes Nuisibles, et la Chambre d'Agriculture Ile-de-France – Seine-et-Marne, vous convient à une réunion d'information technique.

Sujets abordés :

- actualité réglementaire ;
- les faits marquants de la dernière campagne et les résultats d'essais (céréales, colza, pois, féverole, maïs) ;
- évolution de la surveillance et devenir des Avertissements.

Nous comptons sur votre présence.



Rédacteurs : les conseillers du pôle Agronomie-Environnement
Chambre Agriculture Ile-de-France Seine-et-Marne, 418 rue Aristide Briand 77350 Le Mée/Seine,
e-mail : agronomie.environnement@seine-et-marne.chambagri.fr - Tél. : 01.64.79.30.84 - Fax : 01.64.37.17.08
avec le concours financier du Conseil Régional d'Ile de France et du Conseil Général de Seine-et-Marne
et de l'ADAR, Agence de Développement Agricole et Rural.

Toutes rediffusion et reproduction interdites