



Quelles conséquences sur les colzas ?

Résultats variétés

## AGRO-METEO

Comme nous vous l'indiquions la semaine dernière, les températures minimales de la nuit du 6 au 7 janvier ont atteint des valeurs très basses (-14°C sous abri sur de nombreux postes), températures qui, au sol, ont pu atteindre les seuils de tolérance du colza que l'on fixe aux environs de -18°C pour un colza bien implanté non protégé par de la neige. (-15°C pour un stade rosette dans ces conditions).

Il est bon de rappeler que, comme nous l'avons déjà dit pour les céréales, les plantes ont déjà été endurcies préalablement et que la couverture neigeuse joue un rôle important.

Une évaluation fiable de la situation et des éventuels dégâts ne sera possible que lorsque l'on sera sorti de la période de gel. Si les pertes de plantes devraient rester limitées, il n'en va pas de même des pertes de feuilles.

### Quelles conséquences pour les colzas ?

Cette situation va conduire une accélération de la chute des feuilles mais ne devrait pas avoir d'impact sur les peuplements, néanmoins surveiller plus particulièrement les situations les plus tardives où les colzas ne dépassent pas le stade 3 feuilles.

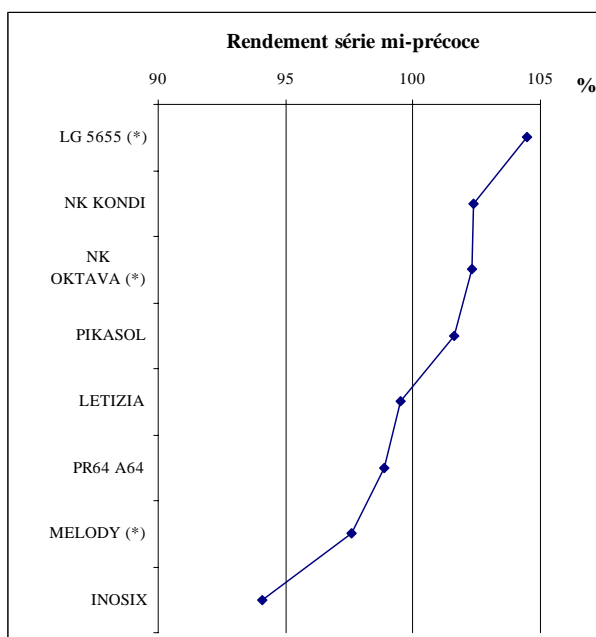
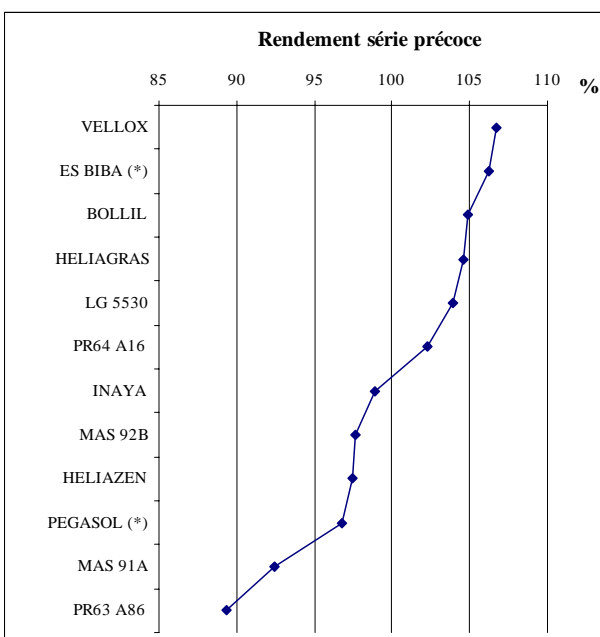
Vu le contexte, il sera donc d'autant plus important de procéder à des pesées des plantes sortie hiver. Attendre que le redoux s'installe vraiment pour procéder aux pesées car des pertes de feuilles sont encore possibles par la suite.

Source : CETIOM.

## STRATEGIE AGRONOMIQUE

### LES VARIETES TOURNESOL

Ci-dessous les résultats 2008 en % de moyenne des variétés de tournesol dans les séries précoces (7 essais) en région Centre, Pays de la Loire, Poitou-Charentes et les mi-précoces (12 essais) en région Centre, Poitou-Charentes, Rhône-Alpes, Auvergne (Source : CETIOM).



VARIETE (\*) : variétés témoins

## ✓ Informations sur les variétés

Le tableau ci-dessous présente des données complémentaires sur les variétés (Source : CETIOM).

Variété	Sensibilité aux maladies				%huile aux normes	PMG (g) 2008	Hauteur
	Phomopsis	Sclérotinia					
		collet	bouton	capitule			
<b>Les variétés précoces</b>							
<a href="#">BOLLIL</a>	R	PS	-	PS	50.1	49.2	Moyenne
<a href="#">ES BIBA (*)</a>	PS	PS	-	PS	47.7	47.5	Courte
<a href="#">HELIAGRAS</a>	R	PS	-	PS	50.6	50.9	Moyenne
<a href="#">HELIAZEN</a>	PS	S	-	AS	48.4	47.4	Moyenne
<a href="#">INAYA</a>	TPS	S	-	PS	49.4	43.5	Moyenne
<a href="#">LG 5530</a>	TPS	S*	-	PS	46.6	54.7	Moyenne
<a href="#">MAS 91A</a>	TPS	AS	-	PS	47.1	47.3	Moyenne
<a href="#">MAS 92B</a>	PS	AS	-	PS	45.9	51.8	Haute
<a href="#">PEGASOL (*)</a>	PS	PS	-	PS	47.3	60.1	Moyenne
<a href="#">PR63 A86</a>	PS/TPS*	AS*	-	PS*	50.4	43.9	Moyenne
<a href="#">PR64 A16</a>	TPS*	AS*	-	PS	49.4	51.9	Courte
<a href="#">VELLOX</a>	TPS	AS/PS*	-	PS	51.7	48.4	Moyenne
<b>Les variétés mi-précoces</b>							
<a href="#">INOSIX</a>	R*	AS	-	PS	48.5	40.7	Haute
<a href="#">LETIZIA</a>	R*	PS	-	PS	46	42.4	Haute
<a href="#">LG 5655 (*)</a>	TPS	PS	-	PS	46.7	44.5	Moyenne
<a href="#">MELODY (*)</a>	PS	PS	PS	PS	45.56	47.44	Moyenne
<a href="#">NK KONDI</a>	R	AS	-	AS	47.84	44.31	Moyenne
<a href="#">NK OKTAVA (*)</a>	TPS	AS	-	AS	47.74	48.1	Moyenne
<a href="#">PIKASOL</a>	R	AS	-	PS	47.7	50.4	Moyenne
<a href="#">PR64 A64</a>	PS	PS*	-	PS	47.1	47.3	Moyenne
<b>Les variétés Oléiques</b>					%Acide Oléique		
<b>Les variétés précoces</b>				<b>Sensibilité aux maladies</b>			
<a href="#">AURASOL (*)</a>	TPS	PS	-	PS	88.8	54.8	Moyenne
<a href="#">DKF 2727</a>	TPS	AS	-	PS*	87.3	54.11	Haute
<a href="#">ES ETHIC</a>	TPS	AS	-	AS*	91.3	51.4	Haute
<a href="#">ES MAGNIFIC</a>	TPS	AS	-	AS	90.4	55.3	Haute
<a href="#">EXTRASOL</a>	PS	S	-	PS	87.1	54.92	Moyenne
<a href="#">LG 5450 HO (*)</a>	TPS	AS	-	PS	89.6	55.6	Moyenne
<a href="#">NK SINFONI</a>	TPS*	S	-	AS	88.2	48.96	Moyenne
<b>Les variétés mi-précoces</b>							
<a href="#">NK COUNTRI (*)</a>	PS	AS	-	AS	88.9	53.4	Haute
<a href="#">NK FERTI (*)</a>	TPS	AS	-	AS	88.5	50.69	Moyenne
<a href="#">PACIFIC (*)</a>	PS	PS	-	AS	90.2	53.3	Moyenne
<a href="#">PR64 H62</a>	PS	AS*	-	PS	90.3	57.29	Moyenne
<a href="#">ULTRASOL</a>	TPS	AS	-	PS	88.6	55.05	Haute

VARIETES (\*) : variétés témoins

R : Résistant  
AS : assez Sensible  
PS : Peu Sensible  
TPS : Très Peu Sensible  
Avec \* : sensibilité à confirmer

## FORMATION

La Chambre d'Agriculture vous propose une journée de formation/initiation pour :

### **Comprendre et analyser le fonctionnement des marchés et la gestion du risque de fluctuation des prix**

Un consultant/formateur d'Offre et Demande Agricole animera cette journée. Quatre journées au choix vous sont proposées sur février.

Pour plus de détails consultez le document joint à cet envoi.



Rédacteurs : les conseillers du pôle Agronomie-Environnement  
Chambre Agriculture Ile-de-France Seine-et-Marne, 418 rue Aristide Briand 77350 Le Mée/Seine,  
e-mail : [agronomie.environnement@seine-et-marne.chambagri.fr](mailto:agronomie.environnement@seine-et-marne.chambagri.fr) - Tél. : 01.64.79.30.84 - Fax : 01.64.37.17.08  
avec le concours financier du Conseil Régional d'Ile de France et du Conseil Général de Seine-et-Marne  
et de l'ADAR, Agence de Développement Agricole et Rural.  
**Toutes rediffusion et reproduction interdites**