

Info.pl@ine



N°269 – 3 juin 2009 – 4 pages

Traitement bruche : le stade sensible arrive

AGRO-METEO

Pluviométrie du 21 au 31 mai 2009 (mm) :

Normale	Campagne 2008 - 2009			
Melun	La Brosse-Montceaux	Melun	Nangis	Crécy-la-Chapelle
21,4	10,1	15	10,5	4,4

Températures du 21 au 31 mai 2009 (°C) :

	Normale	Campagne 2008 - 2009			
	Melun	La Brosse-Montceaux	Melun	Nangis	Crécy-la-Chapelle
Mini	9,2	11	10,9	9,8	11,5
Maxi	19,9	22,4	22	21,6	21,8

source : Météo-France

Les précipitations sur cette décade sont inférieures de 50 % à la normale, elles ont lieu presque uniquement sous forme d'orage le 25 mai.

Côté températures, le mois de mai finit avec un pic de chaleur les 24 et 25 où l'on frôle les 30°C sous abri sur les différents postes, redonnant un 2^{ème} coup d'accélérateur à la végétation après celui de la 2^{ème} décade.

Conséquences : les stades des différentes cultures retombent dans la normalité, voire prennent quelques jours d'avance pour les blés.

ACTUALITES CULTURES

COLZA

✓ Pucerons

Des colonies de pucerons cendrés sont maintenant observées dans d'autres régions mais les parcelles concernées sont rares et les infestations sont faibles (source : CETIOM).

➤ Pas de traitement insecticide à prévoir.

Fin de la période de sensibilité : 3 semaines avant la récolte.

BLE (stade : épiaison-floraison)

✓ Fusariose

➤ Sur les blés qui démarrent leur floraison en ce moment, l'intervention spécifique contre les fusarioses n'est pas nécessaire, en effet, les conditions climatiques ne lui sont pas favorables (temps sec).

✓ Relais septoriose en zone tardive

Les blés qui ont été protégés à dernière feuille il y a 15 jours (semaine du 11 au 15 mai) n'ont pas besoin de relais septoriose.

➤ Par contre, pour les blés protégés un peu plus tôt à dernière feuille pointante, les pluies de mai ayant accentuées le risque septoriose, une nouvelle intervention fongicide peut être envisagée pour aller au bout du cycle.

Produits utilisables : OPUS 0,2 l/ha ou CARAMBA STAR (0,4 l/ha) ou HORIZON (0,4 l/ha).

✓ Rouilles

- La rouille jaune s'extériorise nettement par ronds en situations insuffisamment protégées (source SRA), à surveiller de près surtout sur les variétés sensibles.

- La rouille brune fait son apparition sur variétés sensibles, mais elle ne devrait pas poser de problème pour les blés sous protection.

✓ Ravageurs

- **Cécidomyies** : même si les captures augmentent dans les pièges avec les températures de la semaine dernière, les blés vont arriver sur la fin floraison, donc en fin de période de risque.

- **Pucerons** : absence.



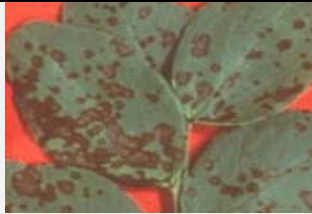

➤ Ne pas faire d'insecticides contre les cécidomyies ni contre les pucerons à ce jour.

FEVEROLES (stade 3 à 4 étages de gousses)

✓ Maladies

Le mildiou est la maladie la plus couramment observée. Il y a toujours un peu d'antracnose. La rouille n'a pas encore été signalée. Dans notre région, la rouille apparaît en moyenne entre la mi-juin et la fin juin, à surveiller donc dans les prochains jours.

Petit point sur les symptômes :

Mildiou	Antracnose	Botrytis	Rouille
			
Mildiou féverole, source UNIP	Antracnose sur féverole, source UNIP	Botrytis féverole, source INRA	Rouille féveroles, source UNIP
La feuille pâlit avec apparition d'un feutrage grisâtre.	Taches brun foncées qui ressemblent au botrytis. Les taches âgées sont plus typiques : centre clair avec des ponctuations noires.	Nombreuses taches «chocolat» sur les 2 faces, de 2-3 mm de diamètre qui peuvent ressembler à de l'antracnose.	Pustules sur feuilles de couleur brun rouge auréolées d'une partie plus claire. C'est la maladie la plus préjudiciable.

➤ Un passage avec un produit tel que BANKO 500 à 1,5 - 2 l/ha a dû être réalisé contre l'antracnose quand le temps l'a permis. Ce traitement a une petite efficacité sur mildiou.

➤ Surveiller les apparitions de symptômes de rouille. S'ils sont observés au stade début floraison + 15 jours, intervenir avec HORIZON 0,6 l/ha ou CARAMBA 0,8 l/ha. Sinon reporter les applications à la fin floraison.

✓ Bruche (photo ci-contre) : début du stade sensible

Les bruches se nourrissent du pollen des fleurs du début à la fin floraison mais les femelles ne peuvent pondre sur des gousses qu'à partir du stade Jeunes Gousses 2 cm (JG2). Sur l'ensemble des œufs déposés sur les gousses les ¾ des larves pénétreront dans les grains et seront donc considérés comme « bruchés ».

Stade jeunes gousses à 2 cm = 50% des gousses du 1^{er} étage ont une longueur de 2 cm.

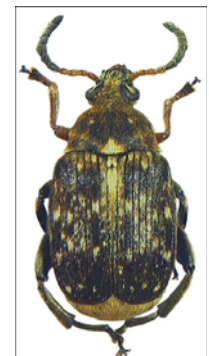
Les conditions de températures leurs sont favorables : elles se déplacent à partir de 20°C et leur activité est intense à 25°C seul le vent et les pluies limitent leur activité.

➤ Si les jeunes gousses de 2 cm sont présentes et compte tenu des températures, intervenir avec :

Produit : KARATE XPRESS 0,125 kg/ha

Respectez la réglementation « Abeille », c'est-à-dire intervenir le soir ou le matin en l'absence de pollinisateurs.

Source : Claude Schott, entomologiste



PUCERONS sur TOURNESOL (stade : 4-6 paires de feuilles)

Le stade limite de sensibilité aux pucerons (E1 voir schéma ci-après) est dépassé ou proche d'être atteint dans de nombreuses parcelles (Source : CETIOM). Les populations de pucerons ne semblent pas trop présentes, les auxiliaires exercent un rôle de régulateur important et il convient de les préserver au maximum.



Stade E1 (51) : apparition du bouton floral étroitement inséré au milieu des jeunes feuilles : stade bouton étoilé

➤ Une intervention insecticide n'est à envisager que si on observe plus de 10% des plantes avec des symptômes marqués de crispation et pour les parcelles qui ne sont pas encore au stade limite de traitement, notamment en cas de semis ou levées tardives.

➤ Produits :

Produits	Dose	Matières actives	Coût indicatif (€HT/ha)
MAVRIK FLO, TALITA	0,3 l/ha	tau-fluvalinate	16-17
KARATE K, OPEN, OKAPI liquide	1,5 l/ha	lambda-cyhalothrine + pyrimicarbe	23-24
PIRIMOR G	0,5 kg/ha	pyrimicarbe	27-29

ATTENTION : ENDURO et FULL M ne sont plus utilisables cette année.

POIS DE PRINTEMPS

✓ Pucerons

Très faible présence sur la plupart des parcelles, en dessous du seuil d'intervention qui est de 30 pucerons par plante.

➤ Pas d'intervention contre les pucerons à ce jour.

✓ Maladies

La présence d'antracnose est variable selon les parcelles, le mildiou est aussi présent.

Néanmoins les pois doivent être aujourd'hui sous une protection fongicide. Son renouvellement sera décidé en fonction des pluviométries à venir et de la durée de la floraison.

✓ Tordeuse

Le vol a démarré sur la région, la Seine-et-Marne présente des captures relativement faibles selon le SRA. Nous vous rappelons les différents seuils :

- Seuil de sensibilité : à l'apparition du premier étage de gousses plates.
- Seuil de traitement : 400 captures cumulées pour le débouché en alimentation animale,
100 captures cumulées pour le débouché alimentation humaine ou semences.

➤ Pas d'intervention à prévoir pour l'instant.

INFORMATIONS REGLEMENTAIRES

RETRAITS DE PRODUITS COMMERCIAUX OU DE MATIERE ACTIVE

D'ici fin juillet 2009 certaines matières actives et produits commerciaux seront retirés du marché. A la demande de certaines firmes phytosanitaires certains produits commerciaux ne seront plus utilisables dès que la date limite d'utilisation sera dépassée, ce seront alors des PPNU :

HERBICIDES	
BASAGRAN DP P	31 mai 2009
COUPEL	
TRIORMONE DX	
BENTROL L	31 juillet 2009
CERTROL H	
MAESTRO II	
EKTAR	
MEXTROL NF	
OKAY	
PRESKILL	
SUNNY	
TRANSAT DUO	
INSECTICIDES	
BAYTHROÏD J	30 juin 2009
REGULATEURS	
VIVAX L	31 juillet 2009
PHON-CHOC	
ATENA ETEPHON	
ETEPLAN	
PHONSUN	

Tous les produits commerciaux contenant ces matières actives seront à classer comme PPNU à la date indiquée dans le tableau ci-dessous :

Matière active	Date limite d'utilisation
dichlorprop-p (sel de potassium)	30 mai 2009
ioxynil (ester octaonoïque)	31 juillet 2009

ARRETE CONDITIONNALITE 2009

Cet arrêté a été publié au Journal Officiel le 23 mai 2009.

Comme nous l'avons indiqué il y a quelques semaines, les pénalités sont désormais calculées en pourcentage et non plus en points selon le barème présenté ci-dessous :

- Les pénalités de 50 points correspondent désormais à une pénalité de 3% des aides.
- Les pénalités de 10 points correspondent désormais à une pénalité de 1% des aides.

RAPPEL

ESSAI VARIETES- ITINERAIRES TECHNIQUES

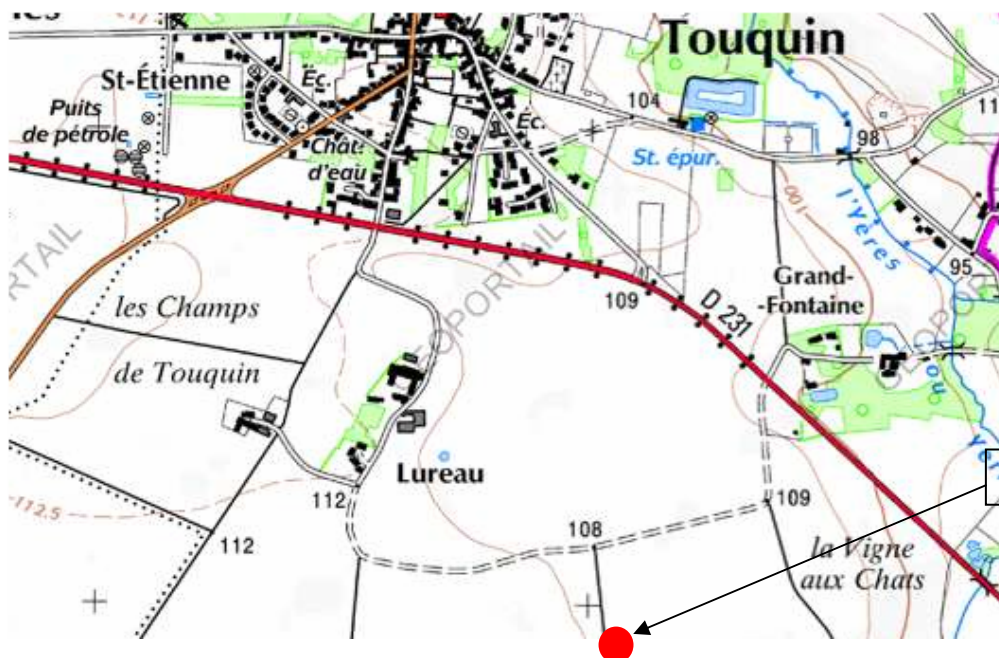
Orge d'Hiver

LE VENDREDI 5 JUNI 2009 à 14 heures à TOUQUIN

Au lieu-dit « Lureau »

sur une parcelle de M. et Mme DECHAMPS

**1ère demi-journée
de visite**



Point de rendez-vous

Source : IGN



Rédacteurs : les conseillers du pôle Agronomie-Environnement
Chambre Agriculture Ile-de-France Seine-et-Marne, 418 rue Aristide Briand 77350 Le Mée/Seine,
e-mail : agronomie.environnement@seine-et-marne.chambagri.fr - Tél. : 01.64.79.30.84 - Fax : 01.64.37.17.08
avec le concours financier du Conseil Régional d'Ile de France et du Conseil Général de Seine-et-Marne
et de l'ADAR, Agence de Développement Agricole et Rural.
Toutes rediffusion et reproduction interdites