

Info.pl@ine

ZOOM sur

N° 272 – 24 juin 2009 – 3 pages



ORGE d'hiver-ESCOURGEON Choisir vos variétés

ACTUALITES CULTURES

PUCERONS

✓ Maïs

Le SRA signale des infestations de pucerons verts des céréales (vert et de forme ovale), les auxiliaires paraissent peu présents or les dégâts dus à ce puceron peuvent être conséquents. En effet, *metopolophium dirrhodum* transmet des virus entraînant des phénomènes de décolorations et du nanisme.

➤ Seuil de traitement : 100 pucerons par plante sur maïs n'ayant pas atteint 10 feuilles.

✓ Autres cultures

Fin du risque pour les cultures de blés, orge, pois, féverole et tournesol. Aucun traitement à effectuer contre les pucerons sur ces cultures.

FEVEROLES (stade : 5 à 12 étages de gousses)

✓ Rouille

➤ La rouille est la maladie la plus préjudiciable. Le SRA signale quelques pustules cette semaine. Surveiller les apparitions de symptômes dans vos parcelles. En cas de présence, intervenir avec HORIZON EW 0,6 l/ha ou CARAMBA STAR 0,5l/ha.

Faire attention au délai avant récolte (DAR) :

- 42 jours pour HORIZON EW (ou autre produit avec tébuconazole),
- 28 jours pour CARAMBA STAR (ou autre produit avec metconazole) et au maximum 2 applications.

BETTERAVES (source ITB Ile-de-France)

✓ Noctuelles

Des chenilles de noctuelles défoliatrices sont observées fréquemment sur la région. Leur présence se remarque par de nombreuses perforations sur les feuilles. Les jeunes chenilles sont détectables dans le feuillage en dehors des heures chaudes de la journée, ainsi que par des déjections noirâtres.

Il est important de contrôler cette première génération afin de préserver l'intégralité du feuillage.

- En cas de perforations nombreuses sur 40 % à 50 % des plantes par des chenilles de petite taille (moins de 1,5 cm de long), intervenir le soir, dans un volume d'eau important, avec un insecticide à base de pyréthrianoïde.
- Exemples de produits : DECIS Protech 0,5 l/ha, KARATE Xpress 0,15 kg l/ha, KARATE Zeon 0,075 l/ha, MAGEOS M 0,07 kg/ha.

STRATEGIE AGRONOMIQUE

ORGE d'HIVER, ESCOURGEON

Les informations des variétés présentées dans le tableau ci-dessous sont issues du document Choisir, Août 2008 d'ARVALIS, complété de nos observations.

☞ Dans le texte, sont écrites en majuscules les ESCOURGEONS (6 rangs) et en minuscules les Orges (2 rangs).

✓ Les brassicoles

Le débouché principal dans le département reste brassicole. Le choix variétal est donc fortement orienté (voire imposé) par les malteurs avec parfois des revirements de situations en cours de campagne qui ont des conséquences sur les prix.

Le 1^{er} critère de choix est d'abord de s'assurer du débouché des variétés et de leur prix d'achat auprès des collecteurs. Viennent ensuite la productivité et la tolérance aux maladies.

⇒ Les préférées

Les variétés préférées des brasseurs (CBMO- Comité Bière Malt Orge récolte 2010) s'enrichissent de l'ensemble des variétés qui étaient en observations commerciales l'an passé hormis CERVOISE, qui restera cette année réservée à des marchés niches.

Variété	Points forts	Points faibles	Autres commentaires
Vanessa (UNISIGMA, 1998)	- Très bon calibrage. - Moins sensibles aux maladies qu'ESTEREL	- Productivité faible. - Sensible aux grillures. - Tendance à avoir des taux de protéines élevés. - Résistance aux mosaïques pas toujours totale.	- Tardive, semis à partir du 1 ^{er} /10.
ESTEREL (SECOBRA, 1996)	- Teneur en protéines correcte.	- Sensible aux maladies, aux grillures, à la JNO, et à la verse. - Calibrage faible. - Moins productive que les autres escourgeons.	- Précoce à montaison, à semer après le 10/10. - Maturité précoce. - Protection fongicides à adapter.
ARTURIO (SECOBRA, 2004)	- Très bonne productivité. - Bon calibrage. - Tolérante à la verse.	- Tendance à faire de la protéine si le rendement baisse. - Sensible à la casse de l'épi. - Sensible aux maladies (surtout oïdium et helmintho). - Sensible aux grillures. - PS faible.	- Précoce, à réserver aux situations séchantes. - A semer à partir du 10/10. - Sort 1 ^{er} en 2009 en nombre d'épis dans nos essais après les 2 rangs.
AZUREL (SECOBRA, 2006)	- Bon calibrage (> ARTURIO). - Peu sensible à la casse de l'épi.	- Productivité moyenne (niveau d'ESTEREL). - Tendance à faire de la protéine. - Sensible à la verse. - Sensible aux maladies et aux grillures comme ESTEREL.	- Même précocité qu'ESTEREL.
CARTEL (SECOBRA, 2007)	- Très bon calibrage (niveau de Vanessa). - Moyennement sensible à la rhyngo et l'helmintho. - Résistance à la rouille naine. - Peu sensible à la verse et à la casse de l'épi.	- Productivité moyenne (niveau d'ESTEREL). - Tendance à faire de la protéine.	- Est restée saine dans nos essais 2008 et 2009.

Contrairement aux années antérieures, il n'y a pas cette année de variété en observations commerciales, si bien que le choix global se restreint d'autant plus que seule une variété est en validation technologique.

⇒ En validation technologique, 1 nouveauté 2010 en 2 rangs (liste CBMO récolte 2010)

Variété	Points forts	Points faibles	Autres commentaires
Casanova (NICKERSON, 2008)	potentiel de rendement élevé bonne tenue de tige bonne résistance oïdium et rhynchosporiose très bon calibrage		Peu d'essais hormis chez le semencier.

✓ Les fourragères

Pour l'alimentation du bétail, la gamme peut être élargie à toutes les variétés à condition d'avoir un PS correct. Les critères de choix sont alors bien la productivité et la rusticité (tolérance aux maladies, à la verse, à la casse du col de cygne) pour réduire les coûts de production.

⇒ Les valeurs sûres

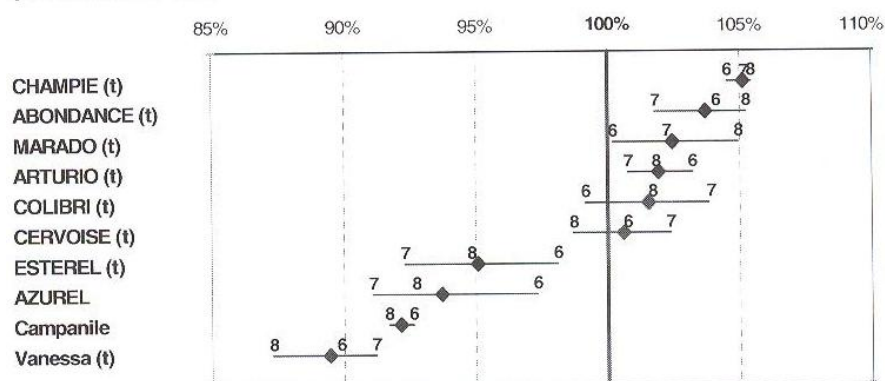
Variété	Points forts	Points faibles	Autres commentaires
ABONDANCE (BENOIST, 2001)	- Meilleure productivité en pluriannuel, même si en retrait en 2007. - Bons PS (sauf 2007). - Peu sensible aux grillures et à l'helmintho.	- Très sensible à la verse (éviter les sols trop profonds) et à la casse de l'épi. - Sensible à la rouille naine. - Très sensible à la rhyngo	- Très précoce, à réserver aux situations échaudantes. - Semis à partir du 10/10. - A éviter en milieu humide et sol froid. - Fait peu de protéines.
COLIBRI (MOMONT, 2004)	- Bonne productivité. - Résistante à l'oidium.	- Comportement aux maladies moyen. - Sensible à la verse et à la casse d'épis.	- N'exprime pas tout son potentiel en terre séchante, mais reste correcte. - ½ tardive, peut être semée assez tôt.
MARADO (SERASEM, 2004)	- Bonne productivité (en tête des essais 2008). - Assez rustique : bonne tolérance à l'helmintho, la rhyngo et la verse.	- Forte sensibilité à la rouille naine. - Sensible à l'oidium. - PS assez bas.	- Semis à partir du 5/10.
CHAMPIE (DESPREZ, 2005)	- Bonne productivité. - PS correct.	- Sensible à la verse. - Sensible aux maladies (surtout oidium).	- Précoce à épiaison. - Semis à partir du 10/10.

⇒ Nouveautés

Variété	Points forts	Points faibles	Autres commentaires
CAMPAGNE (DESPREZ, 2008)	- Paraît productive et tolérante aux maladies (surtout rouille naine). - Peu sensible à la verse.	- PS moyen.	- Précoce à épiaison. - Semis à partir du 10/10.
BIVOUAC (LEMAIRE DEFFONTAINE, 2008)	- Bonne productivité - Peu sensible à la verse - Bon vis-à-vis des grillures	- Sensible aux maladies surtout rouille naine	- ½ précoce à épiaison
KARIOKA (MORMONT, 2008)	- Bon potentiel de rendement - PS correct	- Moyennement sensible aux maladies, surveiller la rhyngosporiose	- ½ tardif (plus tardif que Cervoise)
REFLEXION (LEMAIRE DEFFONTAINE, 2008)	- Rendement stable sur 3 ans - PS très élevé	- Assez haut en paille - Surveiller rhyngosporiose et rouille naine.	- ½ tardif

✓ Résultats d'essais pluriannuels variétés Orge d'hiver- Escourgeon d'ARVALIS

Source : document Choisir, Août 2008 d'ARVALIS, regroupement région Centre.



- Variétés présentes sur 3 ans
- Rendement exprimé en % des variétés témoins (t)
- Chiffres = année de récolte (6 pour 2006 ; 7 pour 2007 ; 8 pour 2008)
- Point central = moyenne pluriannuelle



Rédacteurs : les conseillers du pôle Agronomie-Environnement
Chambre Agriculture de Seine-et-Marne, 418 rue Aristide Briand 77350 Le Mée/Seine,
e-mail : agronomie.environnement@seine-et-marne.chambagri.fr - Tél. : 01.64.79.30.84 - Fax : 01.64.37.17.08
avec le concours financier du Conseil Régional d'Ile de France et du Conseil Général de Seine-et-Marne et du CASDAR.

Toutes rediffusion et reproduction interdites