

Info.pl@ine

N° 410 – 4 avril 2012 – 5 pages

ZOOM SUR

PROTEAGINEUX

Surveiller thrips et sitones

CHANVRE

Conseils pour l'implantation

En raison des Fêtes de Pâques, le prochain Info.pl@ine paraîtra le jeudi 12 avril 2012

ACTUALITES CULTURES

POINT METEO

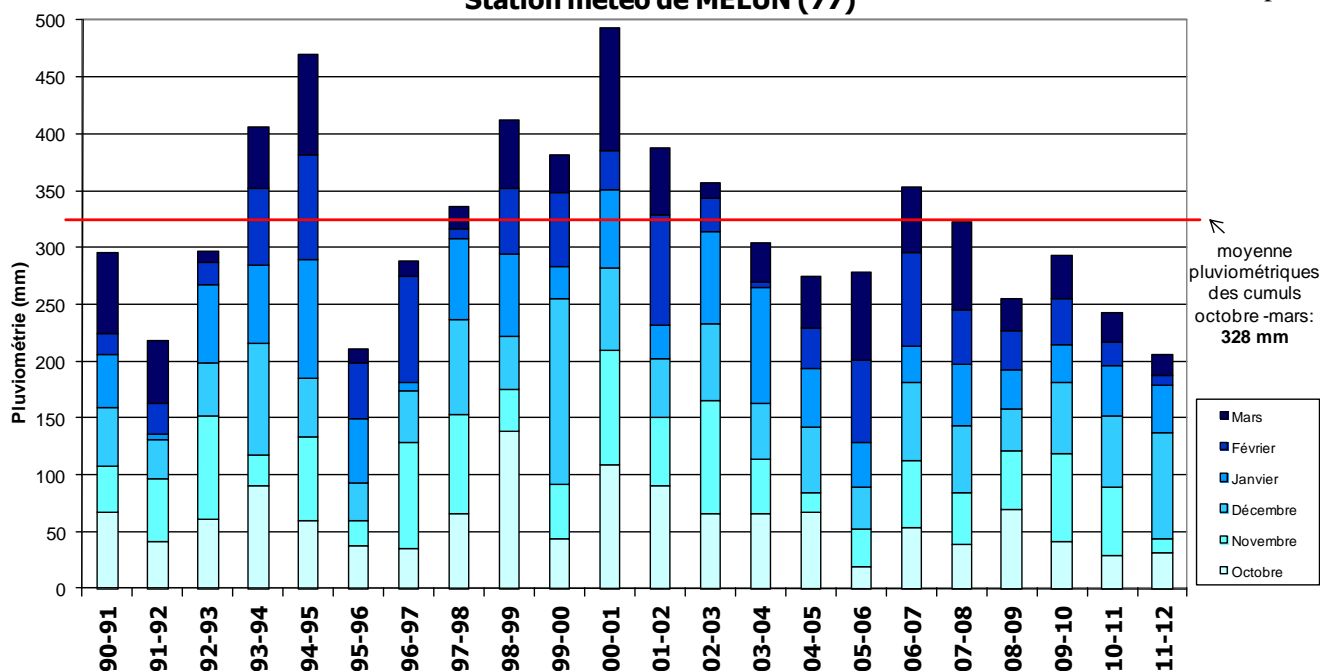
✓ Un déficit pluviométrique certain

Depuis le 1^{er} octobre, le cumul pluviométrique atteint 205 mm à Melun. Sur la période octobre - mars, on constate donc un déficit de 120 mm par rapport à la moyenne 20 dernières années.

Depuis 1990, l'hiver 2011-2012 est le 2^e hiver le plus sec après 1991-1992. Février et mars sont secs avec seulement 26 mm à eux deux. Il reste à espérer qu'avril sera plus généreux, mais si pour les recharges des nappes il est trop tard, un apport pluviométrique permettrait d'aborder plus sereinement la suite de la campagne.

Cumuls pluviométriques du 1er octobre - 31 mars
Période 1990-91 à 2010-2011
Station météo de MELUN (77)

Source : CA 77 irri.pl@ine



✓ Conseils pour les cultures

Pour obtenir une meilleure levée, la graine doit être placée si possible dans une terre fine, suffisamment ameublie, qui contient un peu de fraîcheur. Un roulage facilitera le contact sol-graine (éviter les préparations creuses), et limitera la prise au vent desséchant la surface. En effet, un bon enracinement conditionne une bonne alimentation hydrique et minérale. Il convient de rester dans des profondeurs de semis raisonnables ; en effet, même s'il est préférable de mettre une graine dans le frais, semer trop profond ne lui permettra pas de bénéficier d'éventuelles pluies fines qui favoriseraient sa levée, la capillarité ne faisant pas tout. Et comme toujours, éviter les préparations trop fines en sols battants qui pourraient compromettre la levée en cas de pluie.

COLZA (stade : floraison en cours)

✓ Ravageurs

- C'est la fin du stade sensible au charançon de la tige, les colzas fleurissent et leur tige principale fait plus de 20 cm.
- Pour les parcelles de colza en début floraison, c'est aussi la fin du risque méligèthes.

ORGE D'HIVER (1 à 2 nœuds)

✓ Maladies

L'**helminthosporiose** est observée sur F3, le seuil de nuisibilité est atteint à partir d'un nœud si :

- plus de 10 % des feuilles sont atteintes sur les variétés sensibles ou
- plus de 25 % des feuilles sont atteintes sur variétés tolérantes.

Surveiller également la **rhynchosporiose** car elle se trouve sur F3 dans plusieurs situations de notre département.

- Seuil de nuisibilité à partir d'un nœud : si plus de 10 % des feuilles sont atteintes avec 5 j avec des pluies > 1 mm sur les variétés sensibles, ou 7 j avec des pluies > 1 mm sur les variétés tolérantes.

POIS de PRINTEMPS (stade : levée à 1^{ères} feuilles)

✓ Désherbage post-levée

Ce rattrapage de post-levée se justifie surtout sur les traitements de prélevée incomplets, ou appliqués à dose réduite (ex : PROWL à 1,5 l/ha), ou sur les parcelles peu sales qui n'ont pas été traitées en prélevée. Traiter aux stades 2-3 feuilles des adventices et avant que les pois ne recouvrent le sol.

Les programmes en post-levée sont les moins coûteux et les plus faibles en IFT (0,25 à 0,38).

Mélanges	Flore
BASAGRAN SG 0,3 kg/ha + PROWL 400 0,5 l/ha ou 2 passages à 8-10 jours d'intervalle pour gérer les levées échelonnées, en réduisant ces doses par 2	Bonne efficacité sur Renouée des oiseaux, Renouée liseron (2 à 3 feuilles maxi) Matricaire, Crucifère, Chénopode Insuffisant sur Gaillet
BASAGRAN SG 0,3 kg/ha + CHALLENGE 600 0,5 l/ha ou 2 passages à 8-10 jours d'intervalle, en réduisant ces doses par 2	Bonne efficacité sur Gaillet (de 1 à 3 verticilles), Matricaire, Crucifère, Chénopode Moyen sur Renouée liseron Insuffisant sur Renouée des oiseaux
BASAGRAN SG 0,15 kg/ha + CHALLENGE 600 0,25 l/ha + PROWL 400 0,25 l/ha 1 ou 2 passages à 8-10 jours d'intervalle <i>Eviter ce mélange en sols de craie très superficiels ou de sables pour des raisons de sélectivité</i>	Bonne efficacité sur Renouée liseron, Renouée des oiseaux Gaillet (de 1 à 3 verticilles) Matricaire, Crucifère, Chénopode

Eviter ces associations derrière un traitement de prélevée à pleine dose, à base de CHALLENGE, RACER ME, NIKEYL ou CLINE, NIRVANA S.

A noter que la firme Bayer CropScience ne préconise pas l'utilisation de CHALLENGE 600 dans ces conditions. Ces mélanges restent donc sous la responsabilité des utilisateurs.



CHALLENGE a un DAR qui reste à 90 jours. Le mélange en post-levée peut parfois poser des problèmes (surtout en double passage) si la moisson est précoce. (En cas de mélange, on retient les valeurs du DAR et de la ZNT les plus élevées).

➤ Quelques précautions

- Passer entre les stades 2 et 6 feuilles du pois sur des cultures poussantes.
- Passer le plus tôt possible dès que les adventices sont levées (pour le gaillet, attendre l'apparition du 1^{er} verticille).

- Pour des raisons de sélectivité, ne pas mélanger des antidiocotes avec des antigraminées. Respecter un délai de 6 à 8 jours entre les deux. Commencer de préférence par l'antidiocotes pour agir sur des adventices jeunes.
- Ne pas intervenir en cas de fortes amplitudes thermiques entre le jour et la nuit et avec des températures supérieures à 20°C le jour et inférieures à 10°C la nuit pour des risques de phytotoxicité.
- Attendre une semaine entre le roulage et le traitement.

✓ Ravageurs

-**Thrips** : ils sont présents dès la levée, même lorsque toutes les plantules ne sont pas encore sorties. Certaines parcelles sont déjà au seuil de déclenchement, à savoir celui d'un thrips/plante dès 80 % de plantes levées (produits utilisables voir info.pl@ine n°409).

-**Sitones** : elles aussi ont profité du temps ensoleillé pour faire leur apparition ; on en trouve sur la moitié des parcelles.

➤ Seuil d'intervention : 5-10 encoches au total sur les premières feuilles (produits utilisables : pyréthrinoïdes).
A surveiller de la levée jusqu'au stade 6 feuilles.

FEVEROLE de PRINTEMPS (stade : levée)

✓ Sitones

Des encoches sont toujours observées. Surveillez vos parcelles dès la levée.

Le risque est présent jusqu'au stade 5-6 feuilles. Seuil d'intervention : toutes les plantes avec encoches.

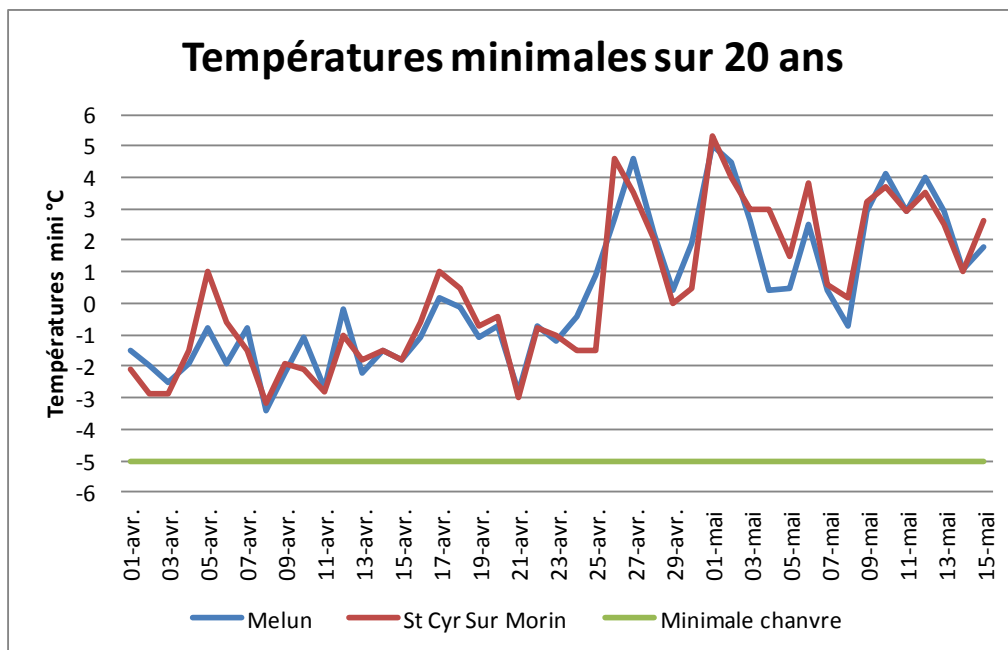
➤ Produits utilisables : DUCAT à 0,3 l/ha, KARATE XPRESS/POOL à 0,125 l/ha, KARATE ZEON 0,0625 l/ha...

CHANVRE

✓ Semis

Le semis est la phase clef de l'itinéraire ; il conditionne à 70 % la réussite de la culture. Les conditions de semis et la préparation du sol sont donc primordiales.

➤ **Date de semis** : la température minimale supportée par le chanvre lors de sa phase de levée et d'installation (jusqu'au stade 3 paires de feuilles) est de -5°C. Sur les stations de Melun et de Saint Cyr sur Morin, on s'aperçoit que le risque de gel potentiel sur 20 ans est au maximum de -3,4°C le 8 avril, et de -3°C le 21 avril ; sachant que ce sont des valeurs sous abri, la date de semis présentant le moins de risque de gelée serait **à partir du 20 avril**.



Source CA 77 avec données Météo France

Prévisions de levée selon la date de semis (station de Melun)

Semis du	Date de levée	Durée de levée
15 avril	23 au 25 avril	8-10 j
20 avril	27 au 28 avril	7-8 j
25 avril	2 au 3 mai	7-8 j
1 ^{er} mai	7 au 8 mai	7-8 j
5 mai	11 au 12 mai	6-7 j

On constate également qu'à partir du 20 avril, la levée est plus rapide puisqu'elle ne prend en moyenne que 7 à 8 jours, contrairement à des semis qui seraient effectués avant cette date. De plus, le chanvre nécessite un sol réchauffé aux alentours de 12°C. C'est pourquoi avant le 15 avril, dans notre région, les semis ne sont pas conseillés.

➤ **Profondeur et densité de semis** : la profondeur de semis se situe autour de 3 cm. La dose de semis est de l'ordre de 40 à 50 kg/ha.

➤ **Préparation de sol** : pour que la plante s'enracine en profondeur, veillez à travailler en sol ressuyé et à limiter le nombre de passages d'outils. En effet, le chanvre est sensible à la structure du sol. Les préparations fines sont préférables aux préparations motteuses. Le roulage entraîne un rappuyage pour un meilleur contact sol-graine ; il évite une évaporation trop rapide et facilite la récolte.

✓ Fertilisation

➤ **Azote** : les besoins en azote sont estimés autour de 100 unités pour un objectif de 8 t de paille et de 10 q de chènevis. Apporter l'azote de préférence au semis car c'est au départ de la culture que se situent les principaux besoins. Attention, un excès d'azote risque de provoquer la verse de la culture.

➤ **Potasse** : les exportations du chanvre en potasse sont élevées (300 u/ha). Si le sol est bien pourvu, il est inutile d'en apporter. Dans le cas contraire, apportez entre 100 et 120 u selon le type de sol.

➤ **Phosphore** : les besoins en phosphore sont limités (100 u/ha). Si le sol est bien pourvu, il est inutile d'en apporter. Dans le cas contraire, apportez entre 50 et 80 u selon le type de sol.




INFORMATIONS REGLEMENTAIRES

GESTION DES DECHETS AGRICOLES

Les campagnes de collectes spécifiques de déchets agricoles 2012 vont commencer en Seine-et-Marne. Vous trouverez ci-après les informations concernant les dates et lieux de collecte en fonction des types de déchets collectés.

		Produits Phytosanitaires Non Utilisables	Emballages vides de Produits Phytosanitaires	Big-bag engrais, semences et plants	FAU (plastiques)
Coopérative De Beton-Bazoches	Date	Nov 2012 Date à confirmer	Aux horaires d'ouverture En continu		
	Lieux	Beton-Bazoches	Beton-Bazoches	Beton-Bazoches	
Coopérative Terres Bocage Gâtinais	Date	4 et 5 juin 2012	En continu sauf Lorrez Le Bocage, Egreville du 4 au 8 juin		
	Lieux	Château-Landon	Château-Landon, La Chapelle La Reine, Beaumont du Gâtinais		
Coopérative VIVESCIA	Date	Nov 2012 Date à confirmer	Aux horaires d'ouverture En continu	Les 17 et 18 avril 2012	
	Lieux	Bray sur Seine	Bray sur Seine Maison Rouge	Bray sur Seine Maison Rouge	
Coopérative Valfrance	Date	Sur RV	16 au 20 avril 2012 18 au 24 juin 2012 19 au 23 novembre 2012	21 au 25 mai 2012	
	Lieux		Esblly, Lizy Sur Ourcq, Nangis, Rebais, Saint Mard, Vaux Le Pénil et Verneuil L'Etang Barbery (60), Nanteuil Le Haudouin (60)	Barbery (60)	
Coopérative ACOLYANCE	Date	Nov 2012 Date à confirmer	21 au 25 mai 2012		
	Lieux	Jouy sur Morin	Verdelot, Jouy sur Morin, Villiers St Georges et Jouy Le Châtel.		
Coopérative 110 Bourgogne	Date	Non communiqué pour l'instant			
	Lieux	Non communiqué pour l'instant			
Ets Soufflet Agriculture	Date	13 novembre 2012	21 au 25 mai 2012 19 au 23 novembre		
	Lieux	Courchamp	Nangis, Limoges Fourches, Pezarches Mormant, Sept Sorts, St Denis les Rebais, Montolivet, Villegruis, Courchamp, Hermé, Châtenoy, Egreville, Villenaux la Petite, Petit Fossard, Mouy sur Seine		

Pour plus d'informations vous pouvez contacter Anne Boutin, Chambre d'Agriculture, au 01 60 24 71 89 ou vos distributeurs habituels.

 <p>AGRICULTURES & TERRITOIRES CHAMBRE D'AGRICULTURE SEINE-ET-MARNE</p>	<p>Rédacteurs : les conseillers du pôle Agronomie-Environnement Chambre Agriculture de Seine-et-Marne, 418 rue Aristide Briand 77350 Le Mée/Seine, e-mail : agronomie.environnement@seine-et-marne.chambagri.fr – Tél. : 01.64.79.30.84 - Fax : 01.64.37.17.08 avec le concours financier du Conseil Régional d'Ile de France, du Conseil Général 77 et du CASDAR.</p> <p>Toute rediffusion et reproduction interdites</p>	 <p>SEINE-MARNE 77 LE DEPARTEMENT</p>	 <p>MINISTRE DE L'AGRICULTURE ET DE LA PÊCHE</p>
