

# Info.pl@ine

ZOOM SUR

N° 470 – 19 juin 2013 – 6 pages

BLE

Éléments pour le choix des variétés

## ACTUALITES CULTURES

**BLE** (stade mi-floraison à grain formé)

### ✓ Cécidomyies orange

Le temps orageux est favorable au vol de cécidomyies. Cependant, les captures du BSV sont en baisse avec des captures de 0 à 22 individus en 7 jours ! Aucune situation ne dépasse le seuil d'alerte de 10 cécidomyies par cuvette en 24 heures.

➤ **Fin du risque à fin floraison.**

### Méthodes alternatives : des tolérances variétales à prendre en compte

Variétés résistantes : ALLEZ-Y, ALTIGO, BAROK, BOREGAR, KORELI, OREGRAIN, OXEBO, ROBIGUS... La lutte insecticide est inutile sur ces variétés.

### ✓ Pucerons : surveiller les parcelles

Quelques parcelles sont signalées avec la présence de pucerons sur épi (5 à 15 % des épis colonisés, source BSV), en restant sous le seuil d'intervention.

➤ Seuil d'intervention : 1 épi sur 2 colonisé par au moins un puceron, jusqu'au stade grain laiteux.

➤ Produits utilisables : SHERPA 100 EC 0,25 l/ha, KARATE XPRESS, POOL 0,125 kg/ha, KARATE ZEON 0,063 l/ha, MAVRIK FLO 0,150 l/ha...

Conditions d'utilisation :

Températures vers les 12-13° C (mini 8° C et maxi 25° C), hygrométrie > 70 %, absence de vent.

Respectez la réglementation « Abeille » : à floraison, utiliser des produits avec le label « Abeille » et intervenir le soir ou le matin en l'absence de pollinisateurs.

**POIS DE PRINTEMPS** (stade : pleine floraison à 1<sup>ères</sup> étages de gousses)

### ✓ Ravageurs

**Pucerons verts** : toujours à surveiller jusqu'à fin floraison en raison de la montée des températures. Quelques parcelles atteignent le seuil d'intervention. Secouer les plantes au-dessus d'une feuille blanche pour mieux observer.

➤ Seuil de nuisibilité : 30 pucerons par plante.

Produits utilisables : KARATE ZEON 0,063 l/ha, KARATE XPRESS, POOL 0,125 kg/ha, DECIS PROTECH 0,42 l/ha, PIRIMOR G 0,5 kg/ha...

**Tordeuses** : vol en cours, captures en augmentation sans atteindre les seuils sur les pièges de Seine-et-Marne.

Bien attendre la formation des gousses avant d'intervenir.

➤ Stade de sensibilité : fin floraison à 1<sup>ères</sup> gousses

➤ Seuil de nuisibilité :

- Alimentation humaine : 100 captures cumulées de début floraison à fin floraison,

- Alimentation animale : 400 captures cumulées de début floraison à fin floraison.

➤ Produits utilisables : DECIS PROTECH 0,42 l/ha, KARATE XPRESS, POOL 0,125 kg/ha...

Conditions d'utilisation des insecticides :

Températures vers les 12-13° C (mini 8° C et maxi 25° C), hygrométrie > 70 %, absence de vent.

Respectez la réglementation « Abeille » : à floraison, utiliser des produits avec le label « Abeille » et intervenir le soir ou le matin en l'absence de pollinisateurs.

## ✓ **Maladies**

Les symptômes d'ascochytose apparaissent maintenant plus régulièrement. Absence de rouille.

➤ Renouveler le chlorothalonil si plus de 30 mm de pluie cumulés depuis la dernière application.

**Produits utilisables** : BANKO 500 1,5 à 2 l/ha ou FUNGISTOP FL 1,5 l/ha

(pour BANKO 500 DAR de 35 j et ZNT de 20 m pour FUNGISTOP FL DAR 3 j et ZNT de 20 m).

Conditions d'utilisation : températures vers les 12-13° C (mini 8° C et maxi 25° C) et hygrométrie > 70 %, absence de vent.

## **FEVEROLES** (stade : 5-6 étages de fleurs à Jeunes Gousses > 2 cm)

### ✓ **Ravageurs**

**Pucerons noirs** : Augmentation des populations et des parcelles touchées, sans pour autant atteindre les seuils d'intervention. A surveiller de près avec la montée des températures de ces derniers jours. L'explosion peut être rapide sans présence d'auxiliaires.

➤ Seuil de nuisibilité : 20 % de tiges avec manchons

Produit utilisable : PRIMOR G 0,5 kg/ha (2 applications maxi sur féverole).

Conditions d'utilisation :

Températures vers les 12-13° C (mini 8° C et maxi 25° C), hygrométrie > 70 %, absence de vent.

Respectez la réglementation « Abeille » : à floraison, utiliser des produits avec le label « Abeille » et intervenir le soir ou le matin en l'absence de pollinisateurs.

**Méthodes alternatives** : observez la dynamique de populations des auxiliaires, en particulier larves de coccinelles. Si les auxiliaires contrôlent les pucerons, pas besoin d'intervenir en insecticides (voir Info.pl@ine production intégrée n° 72 du 14/06/13).

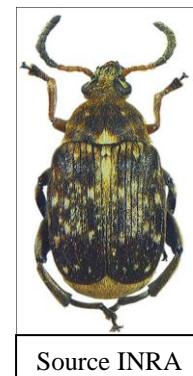
### **Bruches** :

Début du stade sensible avec des jeunes gousses de 2 cm. La protection est toujours difficile car il faut bien positionner le traitement en fonction du vol et l'expérience de l'an dernier montre une faible efficacité.

➤ Seule règle de décision disponible à ce jour :

**Si, et seulement si, le stade « jeunes gousses de 2 cm » est atteint et que les températures sont supérieures à 20° C pendant 2 jours consécutifs avec une absence de pluie, alors une intervention est justifiée** -ce qui peut être le cas cette semaine-.

Comme les interventions sont à répéter tous les 8-10 jours, il est important de ne pas commencer trop tôt et d'attendre d'avoir des jeunes gousses sur la majorité des pieds pour éviter de multiplier les interventions insecticides.



Source INRA

Intervention possible avec KARATE XPRESS, POOL 0,125 l/ha, KARATE ZEON 0,0625 l/ha.

Conditions d'utilisation : températures vers les 12-13° C (mini 8° C et maxi 25° C), hygrométrie > 70 %, absence de vent, respecter la réglementation « Abeille », c'est-à-dire intervenir le soir ou le matin en l'absence de pollinisateurs.

## ✓ **Maladies**

L'ascochytose commence à monter dans la végétation. Présence régulière de mildiou et absence de rouille. La protection avec BANKO 500 a démarré à partir du stade 4-5 étages de fleurs.

➤ **SI présence de pustules de rouille** : réintervenir avec HORIZON 0,5 l/ha

➤ **SI absence de rouille** : refaire un BANKO 500 à 1 l/ha (maxi 2 applications) si plus de 30 mm depuis le 1<sup>er</sup> passage, sinon attendre.

Conditions d'utilisation : températures vers les 12-13° C (mini 8° C et maxi 25° C) et hygrométrie > 70 %, absence de vent.

## **AUTRES CULTURES**

### ✓ **Tournesol** (stade : 2 à 5 paires de feuilles)

Début de présence de pucerons sans atteintes des seuils, ni crispation des feuilles.

### ✓ **Maïs** (stade 5 à 8 feuilles)

Les **pucerons** commencent à être observés sur feuille mais restent bien en dessous des seuils d'intervention.

Tout début du vol de **pyrale** en vallée de Seine (secteur précoce).

Ces conseils sont basés sur les observations de début de semaine effectués par les conseillers du pôle Agronomie-Environnement de la Chambre d'Agriculture 77 et le Bulletin de Santé du Végétal Ile-de-France n° 17 du 18 juin 2013. Sont concernés par la prescription, les agriculteurs du département de Seine-et-Marne. Si aucune lutte alternative n'est mentionnée, cela signifie qu'elle est inappropriée. Les caractéristiques des produits cités peuvent être retrouvées dans les Info.pl@ine N° 440 à N° 447 ou sur le site e-phy du ministère de l'agriculture. <http://e-phy.agriculture.gouv.fr>. Lire attentivement l'étiquette des produits utilisés.

## STRATEGIE AGRONOMIQUE

### VARIETES BLE

Les informations des variétés présentées dans le tableau ci-dessous sont issues du document Choisir, Août 2012 d'ARVALIS et de Perspectives agricoles Mai 2013, complétées de nos observations. En complément, les résultats de nos essais variétés seront diffusés courant août-septembre. Toutes les variétés avec une date < 2009 ont été retirées de nos commentaires variété (type Apache, Bermude Boregar, Koreli, Alixan...) pour laisser la place à des variétés plus « jeunes » et moins connues. Cela ne nous empêchera pas de vous les conseiller par la suite dans des situations où elles conviendront le mieux.

*Classement selon la précocité puis par ordre alphabétique*

Les précisions sur la fusariose concernent le genre *Fusarium* qui attaque sur épis et est responsable de la production de mycotoxines (DON).

#### ✓ Les tardives

A réserver pour les 1<sup>ers</sup> semis et sols profonds (Nord, voire centre du département)

Variété	Chlorto*	Points forts	Points faibles	Autres commentaires
<b>SELEKT (BPS, 2009)</b> Momont	T	- Productivité au-dessus des moyennes - Bons PS	- Sensible piétin-verse, septoriose et fusariose - Teneur en protéines un peu faible	- Recommandée par la meunerie - A bien protéger vis-à-vis de la septoriose
<b>TRAPEZ (BP, 2009)</b> Unisigma	S	- Bonne productivité sauf en 2012 - Assez résistante à la rouille brune et oïdium	- Très sensible rouille jaune, fusariose, piétin-verse et septoriose	- Besoin d'une protection fongicide renforcée

\* Chlorto (sensibilité au chlortoluron) : T = tolérante ; S = sensible

#### ✓ Les demi-tardives

Variété	Chlorto*	Points forts	Points faibles	Autres commentaires
<b>BAROK (BAU, 2009)</b> Agri Obtentions	T	- Bon niveau de production sauf en 2012 - Faibles écarts Traités/Non Traités - Assez résistante à la septoriose et la fusariose (note 6,5) - Bons PS - Tolérante aux cécidomyies	- Sensible à la verse - Sensible à la rouille jaune	- ½ tardive à ½ précoce à épiaison, mais tardive à montaison - Rythme de développement adapté aux semis précoces - A priori intéressante en conduite intégrée
<b>CHEVRON (BP, 2009)</b> Saaten Union	T	- Bonne productivité - Bonne tenue de tige - Bons PS et taux de protéines	- Sensible piétin-verse, rouilles et fusariose	- En 1 <sup>ers</sup> semis, en sols profonds - Besoin d'une protection fongicide renforcée
<b>HYBERY (BPS, 2011)</b> Saaten Union	T	- Productive - Peu sensible piétin-verse, septoriose et oïdium - Résistante aux mosaïques - PS correct, bons taux de protéines	- Rouille jaune et verse à surveiller	- Hybride : attention aux doses de semis (surcoût de semences) - Adaptée aux semis précoces
<b>TERROIR (BPS, 2013)</b> Florimond-Desprez <b>NOUVEAUTE</b>	T	- Productivité du niveau de Bermude - Résistante à la verse, aux rouilles et oïdium - PS et teneur en protéines corrects	- Moyennement sensible au piétin-verse et fusariose des épis	- Tallage élevé - Peu sensible au froid

\* Chlorto (sensibilité au herbicides contenant du chlortoluron) : T = tolérante ; S = sensible

## ✓ Les demi-précoces

Variété	Chlorto*	Points forts	Points faibles	Autres commentaires
<b>ALLEZ-Y</b> (BPS, 2011) Limagrain	T	<ul style="list-style-type: none"> <li>- Productivité moyenne</li> <li>- Bon niveau de résistance aux maladies foliaires et piétin-verse</li> <li>- Bonne tenue de tige</li> <li>- Bons PS et teneur en protéines</li> <li>- Tolérante aux cécidomyies</li> </ul>	<ul style="list-style-type: none"> <li>- Rendement à confirmer</li> <li>- Teneur en protéines moyenne</li> <li>- Sensible à fusariose (DON) et rouille jaune</li> </ul>	<ul style="list-style-type: none"> <li>- Recommandée par la meunerie</li> <li>- Possible en 1<sup>er</sup> semis</li> <li>- Pas derrière maïs</li> </ul>
<b>CALCIO</b> (BPS, 2013) RAGT <b>NOUVEAUTE</b>	S	<ul style="list-style-type: none"> <li>- Productivité au niveau de PREMIO</li> <li>- Assez bon comportement vis-à-vis des maladies et de la verse</li> <li>- PS corrects</li> </ul>	<ul style="list-style-type: none"> <li>- Teneur en protéine dans la moyenne</li> </ul>	<ul style="list-style-type: none"> <li>- Repéré par la meunerie</li> <li>- Blé barbu</li> </ul>
<b>DIDEROT</b> (BP, 2013) Secobra <b>NOUVEAUTE</b>		<ul style="list-style-type: none"> <li>- Bon niveau de productivité</li> <li>- Bonne résistance aux maladies et à la verse</li> <li>- Bons PS</li> </ul>	<ul style="list-style-type: none"> <li>- Sensible piétin-verse et fusariose</li> </ul>	<ul style="list-style-type: none"> <li>- Blé barbu</li> </ul>
<b>PAKITO</b> (BPS, 2011) RAGT	T	<ul style="list-style-type: none"> <li>- Bonne productivité</li> <li>- Bons PS</li> <li>- Bon comportement à la fusariose (note 5)</li> </ul>	<ul style="list-style-type: none"> <li>- Très sensible aux maladies foliaires (sauf rouille jaune) comme l'était DINOSOR</li> <li>- Moyennement sensible à la verse</li> <li>- Teneur en protéines faible, prendre soin du 3<sup>e</sup> apport</li> </ul>	<ul style="list-style-type: none"> <li>- Recommandée par la meunerie</li> <li>- Besoin d'une protection fongicide renforcée</li> <li>- Tallage élevé et gros grain</li> </ul>
<b>RONCARD</b> (BB, 2012) Secobra	T	<ul style="list-style-type: none"> <li>- Bon niveau de productivité</li> <li>- Bonne tolérance à la septoriose, rouille brune et oïdium</li> <li>- Peu sensible à la fusariose (note 5,5)</li> <li>- Peu sensible à la verse</li> <li>- PS corrects</li> <li>- Résistante aux mosaïques</li> </ul>	<ul style="list-style-type: none"> <li>- Sensible au piétin-verse et à la rouille jaune</li> </ul>	<ul style="list-style-type: none"> <li>- Blé biscuitier</li> </ul>
<b>RUBISKO</b> (BP, 2012) RAGT	S	<ul style="list-style-type: none"> <li>- Productive et régulière</li> <li>- Bon comportement aux maladies foliaires (sauf oïdium) et fusariose (note 5,5)</li> <li>- Peu sensible à la verse</li> <li>- Tolérante aux cécidomyies</li> <li>- PS correct</li> </ul>	<ul style="list-style-type: none"> <li>- Sensible piétin-verse et oïdium</li> </ul>	<ul style="list-style-type: none"> <li>- Blé barbu</li> <li>- Déclassé en BP</li> </ul>
<b>SOKAL</b> (BPS, 2011) Caussade	T	<ul style="list-style-type: none"> <li>- Bonne résistance aux maladies foliaires</li> <li>- Bonne tolérance à la fusariose (note 6)</li> <li>- Bons PS</li> </ul>	<ul style="list-style-type: none"> <li>- Rendement moyen</li> <li>- Sensible la rouille brune</li> <li>- Sensible au piétin-verse</li> </ul>	<ul style="list-style-type: none"> <li>- Peut être semée derrière maïs</li> </ul>
<b>SY TOLBIAC</b> (BPS, 2012) Syngenta	T	<ul style="list-style-type: none"> <li>- Assez résistante à la verse, piétin-verse et rouille jaune</li> <li>- Bons taux de protéines</li> </ul>	<ul style="list-style-type: none"> <li>- Rendement décevant en 2012, sensible au froid</li> <li>- Moyennement sensible aux maladies du feuillage</li> <li>- Très sensible rouille brune</li> <li>- Sensible fusariose des épis</li> <li>- PS assez faible</li> </ul>	<ul style="list-style-type: none"> <li>- ½ tardif à ½ précoce</li> <li>- Repérée par la meunerie</li> </ul>
<b>THALYS</b> (BP, 2013) Syngenta <b>NOUVEAUTE</b>	T	<ul style="list-style-type: none"> <li>- Productivité du niveau de PREMIO</li> <li>- Assez résistante aux maladies foliaires</li> <li>- Bonne tenue de tige</li> <li>- PS élevé</li> <li>- Tolérante aux mosaïques</li> </ul>		

\* Chlorto (sensibilité au herbicides contenant du chlortoluron) : T = tolérante ; S = sensible

## ✓ Les précoces ou très précoces

Variété	Chlorto*	Points forts	Points faibles	Autres commentaires
<b>CALISOL</b> (BP, 2012) Saaten Union <b>NOUVEAUTE</b>	T	- Rendement du niveau d'AREZZO - Bon comportement à la fusariose (note 6) - Bons PS	- Assez sensible septoriose et rouille brune - Fort écart traités/non traités	
<b>DIAMENTO</b> (BPS, 2013) RAGT <b>NOUVEAUTE</b>	S	- Rendement 5 % au-dessus de la moyenne - Bons PS	- Moyennement sensible aux maladies foliaires et à la verse - Note de 5 pour la fusariose	- Peu sensible au froid - Blé barbu et court
<b>HYFI</b> (BP, 2013) Saaten Union <b>NOUVEAUTE</b>		- Rendement élevé et régulier - Bon comportement aux maladies foliaires (faible écart traités/non traités), au piétin-verse et la fusariose (note 6,5) - Bons PS et bonnes teneurs en protéines	- Tenue de tige moyenne	- Hybride : attention aux doses de semis (surcoût de semences)
<b>HYXPRESS</b> (BPS, 2012) Saaten Union	T	- Bons rendements, légèrement inférieurs à HYSTAR - Bon comportement aux maladies foliaires et à la fusariose (note 6) - Très bon taux de protéines	- Sensible à l'oïdium	- Hybride : attention aux doses de semis (surcoût de semences)
<b>HYXTRA</b> (BPS, 2012) Saaten Union	T	- Productivité au niveau d'HYSTAR - Tolérante septoriose et rouille brune - Tolérante aux mosaïques	- Sensible rouille jaune et oïdium - PS un peu faible	- Hybride : attention aux doses de semis (surcoût de semences) - Très précoce, à ne pas semer trop tôt - Inscrit BP, reclassé en BPS
<b>OREGRAIN</b> (BPS, 2012) Florimond Desprez	T	- Bon potentiel de rendement - Bonne résistance à la rouille brune et à la fusariose (note 5,5) - Peu sensible à la verse - PS d'un très bon niveau - Tolérante aux cécidomyies	- Sensible septoriose, oïdium, piétin-verse et au froid	- Repérée par la meunerie
<b>SY MOISSON</b> (BPS, 2012) Syngenta	S	- Bon comportement face à la fusariose (note 6) - Bons PS	- Sensible septoriose - Teneur en protéines faibles	- Besoin d'une protection fongicide renforcée - En observation par la meunerie

\* Chlorto (sensibilité au herbicides contenant du chlortoluron) : T = tolérante ; S = sensible

## ✓ Nos conseils variétés de blé

Dans le choix de vos variétés, il n'est pas conseillé de vous positionner à partir des résultats de la dernière année, notamment quand on voit le contraste important entre ces 3 dernières campagnes (2011 : printemps très sec avec peu de pression maladie ; 2012 : hiver doux puis très froid et printemps très humide avec forte pression maladie ; 2013 : printemps humide, retard de températures). Privilégiez un regard sur plusieurs années.

La productivité et les débouchés restent les 1<sup>ers</sup> critères de choix dans un contexte de prix élevé. Tolérances aux maladies, verse, cécidomyies sont aussi des critères importants à prendre en compte dans l'objectif d'adapter les conduites techniques pour réduire le niveau de charges opérationnelles.

Sur une exploitation, le choix d'au moins 4 variétés permet de limiter les risques climatiques et d'étaler les dates de semis.

Ces conseils pourraient évoluer à la marge en fonction des résultats de l'année.

	1 <sup>ers</sup> semis Début octobre (tardive à ½ tardive)	Semis à partir du 10-15 octobre (½ tardive à ½ précoce)	Semis à partir du 20 octobre (précoce à très précoce)
Hors cas particuliers	Tout début octobre : KORELI, TRAPEZ*, BERMUDE* A partir du 5/10 : BAROK, BOREGAR, HYBERY, (TERROIR)	ALIXAN*, ALLEZ-Y* PAKITO*, RUBISKO (CALCIO, DIDEROT)	OREGRAIN SY MOISSON* (DIAMENTO, HYFI)
En blé sur blé	--	ALIXAN*, ALTIGO HYSTAR	
En blé derrière maïs (**)	--	APACHE puis ALIXAN*, SOKAL*, (CALISOL), (HYFI), (HYXPRESS)	SY MOISSON*
En cas de mosaïque	HYBERY	ALIXAN, ALTIGO, HYSTAR, RONSARD, (THALYS)	HYXTRA
En situation à risque cécidomyie orange	BAROK, BOREGAR KORELI	ALLEZ-Y*, ALTIGO RUBISKO	OREGRAIN

\* : variétés nécessitant un programme fongicide renforcé

\*\* : étant donné la relative tolérance des variétés à la fusariose, le broyage des résidus de maïs et/ou le labour sont des précautions indispensables pour réduire le risque de contamination

( ) NOUVEAUTE, à confirmer

## INFORMATION

### Démonstration de l'outil

La Chambre d'agriculture de Seine-et-Marne vous invite à venir découvrir l'outil web de gestion parcellaire **Mes p@rnelles**, lors d'une réunion de démonstration :

- **Judi 27 Juin 2013** de 9 h 30 à 12 h à la salle de réunion AS77, 40 Avenue Léopold Pelletier à **Saint-Pierre-lès-Nemours**.
- **Mardi 2 Juillet 2013** de 9 h 30 à 12 h à la salle des Commissions, Maison de l'Agriculture, 418 rue Aristide Briand au **Mée-sur-Seine**



De la sécurité  
à la performance

[www.mesparcelles.fr](http://www.mesparcelles.fr)





**AGRICULTURES  
& TERRITOIRES**  
CHAMBRE D'AGRICULTURE  
SEINE-ET-MARNE

**Contact :**

**Aude Gérard**  
418 rue Aristide Briand  
77350 LE-MEE-SUR-SEINE  
Tél. : 01 64 79 30 75 - 06 24 99 43 59  
Email : mesparcelles@seine-et-marne.chambagri.fr



L'équipe de rédaction d'Info.pl@ine du pôle Agronomie-Environnement  
Chambre d'Agriculture de Seine-et-Marne, 418 rue Aristide Briand 77350 Le Mée/Seine  
E-mail : agronomie.environnement@seine-et-marne.chambagri.fr – Tél. : 01.64.79.30.84 - Fax : 01.64.37.17.08  
avec le concours financier du Conseil Régional Ile-de-France, du Conseil Général 77 et du CASDAR.  
La Chambre d'Agriculture de Seine-et-Marne est agréée par le ministère en charge de l'Agriculture pour son activité de conseil indépendant à l'utilisation de produits phytopharmaceutiques sous le numéro IF01762,  
dans le cadre de l'agrément multi-sites porté par l'APCA. **Toute rediffusion et reproduction interdites**

