

Info.pl@ine

ZOOM SUR



N° 505 – 19 mars 2014 – 4 pages

Méligèthes

Point sur les maladies

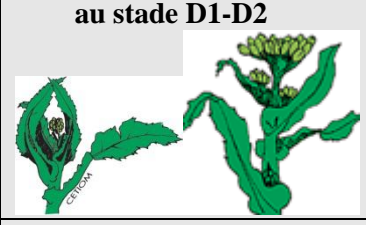


Désherbage

ACTUALITES CULTURES

COLZA (stade D1 boutons accolés à début F1 premières fleurs ouvertes)

✓ **Méligèthes, l'impasse est possible dans de nombreuses situations**

➤ **Rappel des seuils de traitement** : être particulièrement vigilant sur les colzas avec une faible végétation

	au stade D1-D2	au stade E	au stade F1
Source Cetiom			
Sur un colza vigoureux	3 à 4 méligèthes/plante	7 à 8 méligèthes/ plante	Pas d'intervention
Sur un colza faible, stressé ou peu développé (peu de situations cette année)	1 méligèthe/plante	2 à 3 méligèthes/plante	

Le vol se confirme cette semaine, mais les populations sont encore assez faibles. Selon le BSV, le nombre de méligèthes moyen observé au stade D1-D2 est de 0,8 et 1,3 méligèthe par plante au stade E. Seules quelques parcelles atteignent le seuil de 1 méligèthe par plante.

De plus, avec l'avancée des stades, les premières apparitions de fleurs permettent d'éviter un passage dans de nombreuses situations.

Que faire ?

➤ **Sur gros colza, colza vigoureux** : pas d'intervention à prévoir pour le moment.

➤ **Sur petit colza ou stressé** (peu de situations cette année) : réaliser des comptages sur 20 plantes consécutives (plantes hautes et basses) et faire une moyenne par pied. En fonction du stade, si le résultat dépasse le seuil, prévoir une intervention.

➤ Produits utilisables : MAVRIK FLO à 0,2 l/ha, PROTEUS à 0,5 l/ha ou PYRINEX ME 0,75 l/ha.

Méthode préventive vis-à-vis des méligèthes :

Au semis, l'utilisation d'un mélange de variété avec 5-10 % d'une variété plus précoce à floraison (ex : ALICIA) permet de réduire le risque méligèthes en cas d'attaque moyenne.

✓ Charançons de la tige du colza

Baisse du nombre de captures cette semaine dans les cuvettes jaunes ; le pic de vol a eu lieu la semaine dernière. La plupart des parcelles a dû recevoir une protection courant de semaine dernière. De plus, avec l'avancée rapide des stades, les colzas auront atteint ou dépassé le stade limite de sensibilité (stade E).

Si la protection date de plus de 10 jours, une seconde intervention n'est donc pas nécessaire.

➤ Fin du risque.

BLE (stade de fin tallage à épi 1 cm)

✓ Maladies

Piétin-verse :

Selon le BSV, très peu de parcelles présentent des symptômes pour le moment. Seulement 2 parcelles en Seine-et-Marne présentent des pieds touchés par le piétin, avec seulement 1 à 5 % de pieds touchés (seuil à 35 %) sur variété sensible.

Selon le modèle TOP, le risque climatique de cette année, suite à cet hiver doux et humide, se situe à un niveau proche de l'année 2001 (année à forte pression piétin-verse). Le niveau de risque est plus fort pour les semis précoces (Source : BSV-Arvalis).

La résistance génétique permet de faire l'impasse pour les variétés dont la note GEVES est > 5, même en présence de symptômes : ALLEZ-Y, ATTLAS, BERMUDE, BOREGAR, HYXTRA, FLUOR...

➤ A partir du stade épi 1 cm et jusqu'au stade 2 nœuds, surveiller seulement les parcelles à précédent blé, les variétés sensibles et les parcelles avec régulièrement du piétin. Nuisibilité avérée si plus de 35 % de tiges atteintes.

➤ Si une intervention est nécessaire, bien attendre le stade 1 cm pour intervenir. Une intervention trop précoce aura peu d'efficacité.

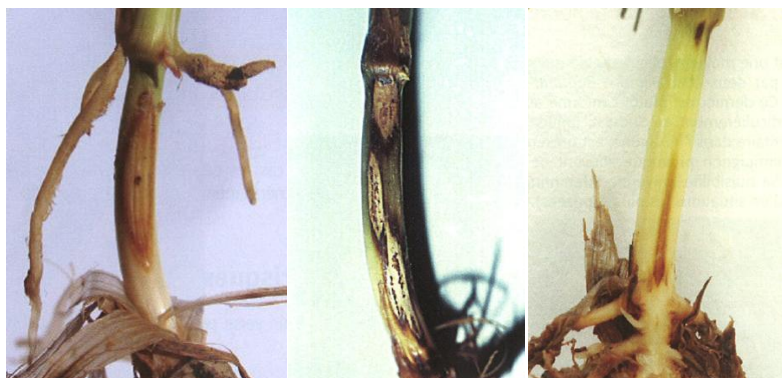
Symptômes de piétin-verse : taches ocellées avec un liseré brun autour d'une zone claire. Présence très caractéristique de stromas (points noirs) que l'on devine par transparence et qui apparaissent lorsqu'on enlève la 1^{ère} gaine.



Attention à ne pas confondre avec :

- **du rhizoctone** : taches irrégulières type « brûlures de cigarette ». Les 1^{ères} gaines ont tendance à être lacérées

- **de la fusariose** qui en général reste superficielle : traits bruns verticaux avec parfois un anneau noir violacé au-dessous du 1^{er} nœud



Photos ARVALIS

Rouille jaune :

De plus en plus de foyers sont signalés dans le secteur centre du département. Surveiller les semis du début octobre et les variétés sensibles (ALLEZ-Y ALIXAN, TRAPEZ, LAURIER...). Selon le modèle YELLOW (source BSV), pour les variétés sensibles, les premières pustules pourraient être visibles sur les parcelles semées autour du 25 octobre et des foyers peuvent être observés sur les parcelles semées début octobre.

➤ **Si présence de foyers actifs dans la parcelle** : profiter du passage du régulateur pour intervenir avec une triazole (BALMORA 0,3 l/ha).

Oïdium :

Pour l'instant, il est très peu présent. Le **risque est faible**.

ORGE de PRINTEMPS (stade : semis en cours à 1 feuille)

✓ Désherbage

➤ Proposition de solutions anti-graminées (dose en l/ha) :

Produits	1 à 3 feuilles	Début à mi-tallage	Observations	Coût indicatif	IFT
FOXTAR D+ Délai d'utilisation 31/05/2014	1,5 l	--	Vulpin, pâturin, agrostis, nombreuses dicots (crucifères, matricaires, véroniques, pensées) sauf gaillet et renouées. Inefficace sur folle-avoine et ray-grass.	21	0,43
AXIAL PRATIC + huile	0,9 l	0,9 à 1,2 l	Folle-avoine, agrostis, ray-grass	31 à 42	0,75 à 1
BAGHERA + huile	1,5 à 1,75 l	1,25 à 1,75 l	Folle-avoine, agrostis, vulpins, ray-grass	22 à 39	0,5 à 0,88
ILLOXAN CE + huile	0,5 à 0,75 l	1 l	Folle-avoine, ray-grass	12 à 23	0,5 à 1

Un antidiocot de type BOFIX, ARIANE ou encore ALLIE EXPRESS complétera le désherbage des anti-graminées foliaires.

Attention aux associations avec ILLOXAN CE où l'ajout d'huile est déconseillé sur orge de printemps, car il existe un risque de phytotoxicité.

Méthode alternative vis-à-vis du désherbage orge de printemps :

Le désherbage mécanique avec houe rotative ou herse étrille est possible en prélevée ou en post-levée à partir de 2-3 feuilles. On peut s'attendre à environ 50 % d'efficacité en particulier sur graminées (sauf folle-avoine) et dicotylédones (renouées). Pour en savoir plus sur cette méthode : consulter l'Info.pl@ine production intégrée n° 78 du 27 février 2014.

POIS de PRINTEMPS (stade : levée en cours)

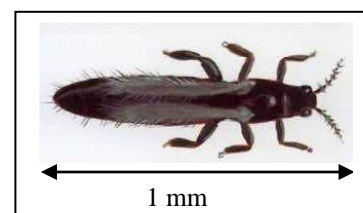
✓ Thrips

Observez vos parcelles pour relever la présence de thrips jusqu'à l'étalement des 1^{ères} feuilles.

Seuil d'intervention : 1 thrips/pied dès 80 % de levée à l'étalement des 1^{ères} feuilles.

Leur nuisibilité est d'autant plus forte que la levée est lente.

- En cas de levée rapide, l'impasse de traitement est possible.
- Produits utilisables : DUCAT à 0,3 l/ha, KARATE XPRESS à 0,125 l/ha, KARATE ZEON 0,0625 l/ha.



Rappel : Ravageur pas nuisible sur féverole.

Ces conseils sont basés sur les observations effectués par les conseillers du pôle Agronomie-Environnement de la Chambre d'Agriculture 77 et le Bulletin de Santé du Végétal Ile-de-France n° 6 du 18 mars 2014. Sont concernés par la prescription les agriculteurs du département de Seine-et-Marne. Si aucune lutte alternative n'est mentionnée, cela signifie qu'elle est inappropriée.

Les caractéristiques des produits cités peuvent être retrouvées dans les Info.pl@ine n° 489 à 496, sur le site e-phy du ministère de l'agriculture. <http://e-phy.agriculture.gouv.fr>, ainsi que sur notre site internet (www.ile-de-france.chambagri.fr). Lire attentivement l'étiquette des produits utilisés. La gestion des produits phytosanitaires doit se réaliser dans le cadre des bonnes pratiques agricoles (voir Info.pl@ine n° 479).

COMPOSITION DES PRODUITS CITES

Spécialités commerciales	Matières actives et concentrations
MAVRIK FLO/TALITA	tau-fluvalinate 240 g/l
PROTEUS	thiachlopride 100 g/l + deltaméthrine 10 g/l
PYRINEX ME	chlorpyriphos-éthyl 250 g/l
ALLIE EXPRESS	Metsulfuron methyle 10% + carfentrazone éthyl 40%
ARIANE	2,4-mcpa 266,7 g/l + clopyralid 23,3 g/l+ fluroxypyr 60 g/l
AXIAL PRATIC	Pinoxaden 50 g/l + Cloquintocet 12,5 g/l
BAGHERA	Diclofop 250 g/l + Fénoxaprop 20 g/l
BOFIX	2,4 mcpa 200 g/l + clopyralid 20 g/l + fluroxypyr 40 g/l
FOXTAR D+	Bifénox 150 g/l + isoproturon 500 g/l + mecoprop 145 g/l
ILLOXAN CE	Diclofop 360 g/l
DUCAT / CAJUN	Betacyfluthrine 25 g/l
KARATE XPRESS	lambda-cyhalothrine 5 %
KARATE ZEON	lambda cyhalothrine 100 g/l

RAPPEL TOUR DE PLAINE ECOPHYTO




Dans le cadre des réseaux Ferme DEPHY, vous êtes convié(e) à un :

Tour de plaine– actualités cultures et visite d’essais colza associé le :
Judi 20 mars 2014 de 9 h à 12 h 30
chez Sébastien Beucher – 30 Rue de Frigalet - Thiersanville 77570 Bougigny

Intervention de Sébastien PIAUD et Mathurin PHILIPPEAU, Conseillers Grandes cultures
 Chambre d’Agriculture de Seine-et-Marne

Thèmes abordés :

- Présentation de la démarche Ecophyto et de la ferme de S. Beucher
- Tour de plaine : actualité culture
- Visite de l’essai colza associé



L’équipe de rédaction d’Info.pl@ine du pôle Agronomie-Environnement
 Chambre d’Agriculture de Seine-et-Marne, 418 rue Aristide Briand 77350 Le Mée/Seine
 E-mail : agronomie.environnement@seine-et-marne.chambagri.fr – Tél. : 01.64.79.30.84 - Fax : 01.64.37.17.08
 avec le concours financier du Conseil Régional Ile-de-France, du Conseil Général 77 et du CASDAR.

La Chambre d’Agriculture de Seine-et-Marne est agréée par le ministère en charge de l’Agriculture pour son activité de conseil indépendant à l’utilisation de produits phytopharmaceutiques sous le numéro IF01762,
 dans le cadre de l’agrément multi-sites porté par l’APCA. **Toute rediffusion et reproduction interdites**

