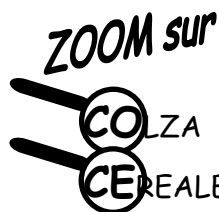


Info.pl@ine



N° 507 – 2 avril 2014 – 6 pages

Protection fongicides

Protection fongicides : cibler en fonction du contexte maladie

AGRO-METEO

Pluviométrie du 21 au 31 mars 2014 (mm) :

Normale	Campagne 2013 – 2014			
	La Brosse-Montceaux	Melun	Nangis	Dammartin-en-Goële
16,8	7,6	2,2	2,2	4,0

Températures du 21 au 31 mars 2014 (° C) :

	Normale	Campagne 2013 – 2014			
		Melun	La Brosse-Montceaux	Melun	Nangis
Mini	3,9	3,1	2,9	3,1	3,3
Maxi	13,2	14,0	14,4	13,3	14,1

source : Météo-France

Les précipitations sont restées très faibles sur cette dernière décade de mars. Globalement, le mois de mars 2014 a été très sec, puisque les cumuls varient de 8,8 mm à la station de Montereau-sur-le-Jard à 17,8 mm à celle de La Brosse-Montceaux.

Les semis des cultures de printemps se retrouvent souvent dans le sec et en l'absence de pluie dans les prochains jours, les levées risquent d'être hétérogènes.

Pour les températures, bien que les minimales soient redescendues sous les normales, les maximales restent élevées, entraînant une progression rapide des stades des cultures.

ACTUALITES CULTURES

COLZA (stade E à F2 allongement de la hampe florale, avec de nombreuses fleurs ouvertes)

✓ Méligèthes

Compte tenu du stade, la plupart des parcelles de colza a dépassé le stade sensibilité.

✓ Charançons des siliques

Les premiers charançons sont observés. En l'absence de silique, ce ravageur n'a pour le moment aucun impact sur les colzas.

✓ Sclérotinia : intervenir au stade optimal de traitement (stade G1)

Les températures assez douces conduisent les colzas à une évolution relativement rapide et le stade G1 sera probablement atteint en début de semaine prochaine, voire fin de cette semaine, pour les parcelles les plus en avance. La protection étant préventive, il n'existe donc pas de seuil de nuisibilité pour cette maladie.

L'expression de la maladie sera favorisée par une humidité relative de plus de 90 % dans le couvert durant 3 jours pendant la floraison et une température moyenne journalière supérieure à 10° C ; le temps sec actuel n'est pas favorable aux contaminations.

L'expérience montre l'importance du positionnement anti-sclérotinia au stade G1 pour son efficacité, si la durée stade G1 fin floraison dure moins de 3 semaines.

Comment repérer le stade G1 ?

- le champ de colza est jaune et les hampes secondaires commencent à fleurir,
- c'est le début de la chute des premiers pétales,
- les 10 premières siliques (longueur < 2 cm) sont formées sur les hampes principales et la floraison des inflorescences secondaires commence.



La date du stade optimal peut varier d'une parcelle à l'autre sur une même exploitation, notamment si plusieurs variétés sont cultivées compte tenu des différences de précocité.


Quel programme fongicide ?

L'objectif principal est le sclérotinia et de profiter d'un arrière-effet sur l'oïdium si celui-ci prend le dessus par la suite en cas de conditions sèches (intérêt de la triazole) et, éventuellement, sur la cylindrosporiose en cas de variété sensible.

Un nouveau fongicide sur colza semble intéressant :

EFILOR de la société BASF AGRO SAS (deuxième nom TELIA) est une formulation de 133 g/l de boscalid et de 60 g/l de Metconazole. La dose d'emploi autorisée est de 1 l/ha sur sclérotinia, oïdium et alternaria. La dose conseillée est de 0,8 à 1 l/ha.

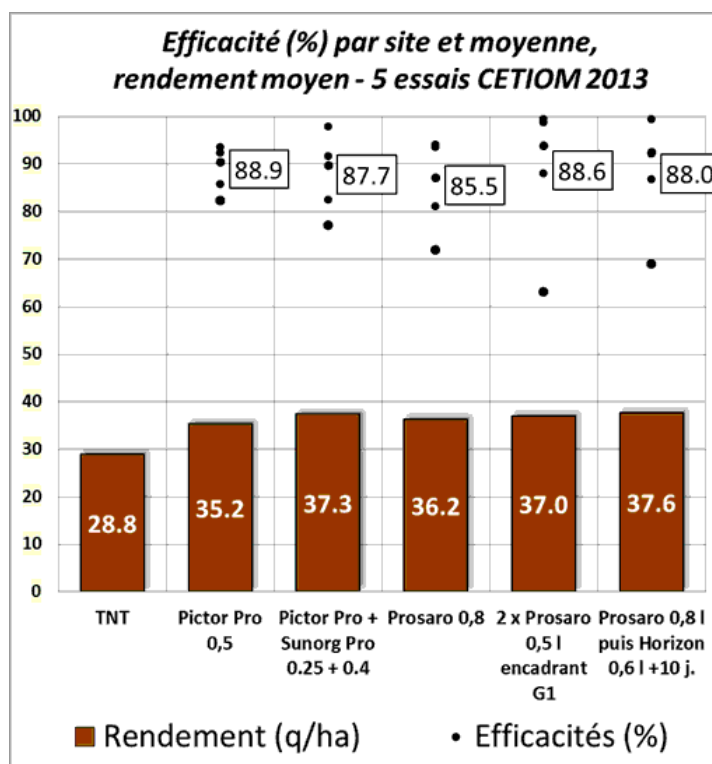
➤ Stratégie à 1 fongicide : une seule intervention suffit

Pression sclérotinia	 STADE G1 50 % des plantes avec 10 premières siliques formées < 2 cm	Arrière- effet anti- oïdium	IFT
Risque fort <i>Pluie avant et pendant la floraison, pétales sur les feuilles et/ou kit scléro positif</i>	PICTOR PRO 0,25 kg/ha + SUNORG PRO 0,4 l ou JOAO 0,5 l ou PROSARO 0,8 l ou FILAN SC, JETSET 0,4 à 0,5 l	Bon Très bon Très bon Insuffisant	1,0 0,71 0,8 0,8 à 1
Risque faible <i>Absence de pluie à floraison, faible hygrométrie et kit scléro négatif</i> ⇒ on vise sclérotinia et maladies de fin de cycle (oïdium...)	PICTOR PRO 0,25 kg/ha + SUNORG PRO 0,4 l ou BALMORA/HORIZON EW 0,8 à 1 l ou SUNORG PRO 0,8 l	Bon Bon Bon	0,9 0,8 à 1 1,33

➤ Stratégie à 2 fongicides :

- 1^{re} intervention proche de G1 pour la majorité de la parcelle : PICTOR PRO 0,2 kg + SUNORG PRO 0,2 l
- 2^e intervention 8-10 jours après une une triazole (effet anti-oïdium) : JOAO 0,3 l

La synthèse de 5 essais Cetiom en 2013 (cf. graphique ci-contre) montre que la double application de fongicides n'apporte pas de gain significatif d'efficacité sur sclérotinia, ni de gain de rendement, même dans un contexte favorable à la maladie tel que ce fut le cas. Il convient toutefois de rester prudent en cas de floraison exceptionnellement longue et retardée par des accidents climatiques ou sanitaires et en cas de risque de développement de maladies de fin de cycle comme l'oïdium ou l'alternaria (source CETIOM).



BLE (stade de épi 1 cm à 2 nœuds pour les plus avancés)

✓ Maladies

Piétin-verse : risque faible

Selon le BSV, peu de parcelles présentent des symptômes pour le moment avec seulement 5 à 10 % de pieds touchés (pour rappel, le seuil est à 35 % sur variété sensible). Et ce malgré un modèle TOP qui nous indique un niveau proche de l'année 2001 (année à forte pression piétin-verse).

➤ Jusqu'au stade 2 nœuds, surveiller seulement les parcelles à précédent blé, les variétés sensibles et les parcelles avec régulièrement du piétin. Nuisibilité avérée si plus de 35 % de tiges atteintes.

Rouille jaune : risque fort

La maladie progresse toujours sur le département. On dépasse le niveau de 2006-2007 (source BSV). La photo ci contre présente une F3 sur variété ALLEZ-Y.

Surveiller les semis du début octobre et les variétés sensibles (ALLEZ-Y, ALIXAN, TRAPEZ, LAURIER...).

➤ Seuil de nuisibilité : **dès la présence de foyers actifs dans la parcelle.**

Oïdium : risque faible

Maladie en recul actuellement, mais qui doit être surveillée à partir du stade épi 1 cm.

➤ Seuil de nuisibilité :

- Variétés sensibles : plus de 20 % des 3^e, 2^e ou 1^{ère} feuilles atteintes à plus de 5 %.

- Autres variétés : plus de 50 % des 3^e, 2^e ou 1^{ère} feuilles atteintes à plus de 5 %.

Septoriose : risque faible. La maladie est à surveiller dès le stade 2 nœuds. Actuellement, sur les blés au stade 1 nœud, la maladie n'est présente que sur les F3 du moment, soit F6 définitive. Très peu de contaminations sont enregistrées ces derniers temps avec les conditions sèches du mois de mars, ce qui limite la progression de la maladie vers les nouvelles feuilles.

➤ Seuil de nuisibilité de la septoriose au stade 2 nœuds :

- Variétés sensibles (ALIXAN, TRAPEZ, PAKITO, ALDRIC...) : 20 % des F2 du moment (= F4 définitive) présentent des symptômes de septoriose.

- Variétés peu sensibles (ARREZO, BAROK, HYSTAR, KORELI...) : 50 % des F2 du moment présentent des symptômes.

➤ **Protection fongicides : pas d'urgence, raisonner en fonction des stades et des pressions maladies**

- Si rouille jaune : **intervenir dès présence de foyers actifs** : privilégier les produits à base de tébuconazole (BALMORA 0,3 l/ha) ou d'époxiconazole (OPUS NEW 0,75 l/ha). Garder les strobilurines pour la rouille brune.

- Si piétin-verse UNIX MAX 0,5 l/ha+ BELL STAR 1 l/ha

- Autres cas : il est beaucoup trop tôt pour démarrer la protection fongicide. Attendre le stade 2 nœuds pour voir l'évolution de la situation septoriose en fonction des conditions météo des 15 premiers jours d'avril, de l'avancement des stades et de la pression maladie.

✓ Régulateurs

Le risque verse reste faible cette année pour les blés semés fin octobre. Pour ces situations, il est possible de faire l'impasse régulateur. Pour les parcelles plus avancées, semées début octobre, le risque est moyen.

Conditions d'utilisations :

Il est important de traiter sur des plantes non stressées par des amplitudes thermiques.

Pour les MODDUS ET MEDAX TOP, respecter les conditions suivantes :

	Températures mini le jour du traitement	Températures maxi le jour du traitement	Températures moyennes annoncées pour les 3 jours suivants
MODDUS	> à 2° C	> 10° C	> à 10° C
MEDAX TOP	> à 2° C	> 8° C	> à 8° C

Produits utilisables jusqu'au stade ligule de la dernière feuille juste visible (BBCH 39).

Un délai sans pluie de 2 heures est suffisant pour que les régulateurs soient absorbés par la plante.

Méthodes alternatives : le choix d'une variété résistante, d'une densité de semis peu élevée accompagnée d'une date de semis pas précoce, permet de réduire les risques verse.



source CA77

ORGE d'HIVER - ESCOURGEON (stade épi 1 cm à 2 nœuds)

✓ Etat sanitaire

Le risque maladie est actuellement moyen sur orge d'hiver. Les maladies les plus représentées sont la rhynchosporiose et l'helminthosporiose, avec des symptômes principalement situés sur les F3, voire F2 du moment. L'avancée des stades limite un peu la progression vers les étages foliaires supérieurs. Au stade 2 nœuds, la F1 du moment correspond à la F3 définitive.

Quand démarrer le programme fongicides ?

➤ 1^{er} passage fongicides possible entre 1 et 2 nœuds : à base d'UNIX MAX 0,5 auquel on rajoute OPUS NEW 0,5 ou JOAO 0,2 ou BELL STAR 0,6.

Suite à une augmentation des souches d'helminthosporiose résistantes aux strobilurines, on ne réalisera qu'une seule application de cette famille et ce, au 2^{ème} traitement.

POIS de PRINTEMPS (stade : levée en cours)

✓ Thrips

Commencer à surveiller les thrips. Cet insecte noir allongé de 1 mm (bête d'orange) pique le végétal pour se nourrir et injecte de la salive toxique. Il perce les feuilles de petits trous. Après une attaque, les feuilles se déforment, les plantes ont un port buissonnant et restent naines.

➤ Observez vos parcelles pour relever la présence de thrips.

➤ A ce jour, aucune présence signalée dans le département.

- Comment observer ?

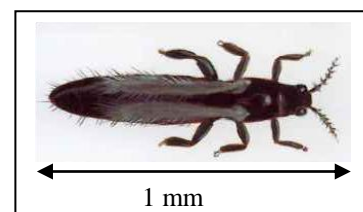
Bien décortiquer les pois ou placer quelques plantes dans un sac plastique, le fermer et ramener au chaud. Les thrips viennent sur la paroi.

- Seuil d'intervention :

1 thrips/pied dès 80 % de levée à l'étalement des 1^{ères} feuilles.

Leur nuisibilité est d'autant plus forte que la levée est lente.

➤ Les produits utilisables sont des pyréthrinoïdes, ex : BAYTHROID 0,3 l, DECIS PROTECH 0,42 l, DUCAT 0,3 l KARATE XPRESS 0,125 l...



COMPOSITION DES PRODUITS CITES

Fongicides	Matières actives et concentrations
BALMORA, HORIZON EW	250 g/l tébuconazole
BELL STAR	140 g/l boscalid + 50 g/l époxiconazole
FILAN, JETSET	200 g/l boscalid + 200 g/l dimoystrobine
JOAO	250 g/l prothioconazole
OPUS NEW/	83 g/l epoxiconazole
PICTOR PRO	500 g/kg boscalid
PROSARO	125 g/l prothioconazole 125 g/l tebuconazole
SUNORG PRO, CARAMBA STAR, CINCH PRO	90 g/l metconazole
UNIX MAX	300 g/l cyprodinil
Insecticides	Matières actives et concentrations
BAYTHROID	50 g/l cyfluthrine
DECIS PROTECH	15 g/l deltaméthrine
DUCAT	25 g/l betacyfluthrine
KARATE XPRESS	5% lambda-cyhalothrine
Régulateurs	Matières actives et concentrations
MEDAX TOP	300 g/l mepiquat-chlorure + 50 g/l prohexadione
MODDUS	250 g/l trinéxapac-éthyl

Ces conseils sont basés sur les observations effectués par les conseillers du pôle Agronomie-Environnement de la Chambre d'Agriculture 77 et le Bulletin de Santé du Végétal Ile-de-France n° 8 du 1^{er} avril 2014. Sont concernés par la prescription, les agriculteurs du département de Seine-et-Marne. Si aucune lutte alternative n'est mentionnée, cela signifie qu'elle est inappropriée. Les caractéristiques des produits cités peuvent être retrouvées dans les Info.pl@ine n° 489 à 496, sur le site e-phy du ministère de l'agriculture. <http://e-phy.agriculture.gouv.fr>, ainsi que sur notre site internet (www.ile-de-france.chambagri.fr). Lire attentivement l'étiquette des produits utilisés. La gestion des produits phytosanitaires doit se réaliser dans le cadre des bonnes pratiques agricoles (voir Info.pl@ine n° 479).

TOUR DE PLAINE ECOPHYTO



La Chambre d'agriculture de Seine-et-Marne vous propose des rendez-vous terrain dans des fermes des réseaux DEPHY :

Jeudi 10 avril 2014 à 14 heures
sur une parcelle de Franck ETANCELIN à Villecerf

Observer son sol pour améliorer les rendements tout en limitant les intrants

Intervention de Laurent PROFFIT, conseiller agricole de la Chambre d'agriculture

Au programme :

- Présentation de l'exploitation de Franck ETANCELIN du Réseau FERME Dephy suivie dans le cadre d'Ecophyto
- Caractérisation des sols
- Fertilité et structure des sols : des pistes pour comprendre et améliorer ses pratiques (gestion de la matière organique, travail du sol, utilisation des produits phytosanitaires...)
- Tour de plaine des cultures en place (blé, betterave, orge de printemps, pois, colza, avoine nue)

Contact : Clémence FISSON 06 09 16 47 49

Vendredi 11 avril 2014 à 9 h 30
chez François-Xavier DECHAMPS à Touquin
Chemin de Lureau

Optimiser la lutte contre les bioagresseurs du colza

Intervention de Laurent RUCK, ingénieur régional du CETIOM

Au programme :

- Présentation de l'exploitation de François-Xavier DECHAMPS du Réseau FERME Dephy suivie dans le cadre d'Ecophyto
- Observation des ravageurs et des auxiliaires du colza
- Rappel des seuils de risque
- Moyens biologiques de lutte contre les ravageurs et les maladies
- Adaptation de la lutte chimique aux conditions de l'année
- Questions diverses sur la culture du colza

Contact : Laure VOISIN 06 09 16 60 32

COLLECTES de DECHETS AGRICOLES : PRINTEMPS 2014

Le tableau suivant rassemble les informations sur la collecte spécifique des emballages vides et plastiques agricoles en Seine-et-Marne. Il s'agit des emballages vides de produits phytopharmaceutiques (EVPP), d'emballages vides de produits fertilisants et amendements (EVPF), d'emballages vides de semences et plants (EVSP), des films agricoles usagés (FAU), des ficelles et filets balles rondes (FIFU).




Les dates et lieux de collecte sont organisés en fonction des types de déchets collectés et des collecteurs.

		EVPP (produits phytopharmaceutiques)	EVPF (fertilisants et amendements) et EVSP (semences et plants)	FAU (ensilage, enrubannage)	FIFU (Ficelle, filet)
Coopérative Valfrance	Date	14 au 18 avril 2014 16 au 20 juin 2014		Sur demande	Sur demande
	Lieux	Esbly, Lizy-sur-Ourcq, Nangis, Rebais, Rozay-en-Brie, Saint-Mard, Vaux-le-Pénil et Verneuil-l'Etang, (+en 60 : Barbery, Betz, Nanteuil le Haudouin)		Barbery (60)	Rebais, Barbery (60)
Coopérative Terres Bocage Gâtinais	Date	En continu sauf Lorrez Le Bocage du 2 au 6 juin 2014			
	Lieux	Château-Landon, La Chapelle-la-Reine, Beaumont-du- Gâtinais, Egreville			
Coopérative de Beton- Bazoches	Date	En continu aux horaires d'ouverture			
	Lieux	Beton-Bazoches			
Coopérative VIVESCIA	Date	En continu	9 et 10 avril 2014		
	Lieux	Magasins SEVEAL	Mouy-sur-Seine, Maison-Rouge		
Coopérative ACOLYANCE	Date	7 avril au 23 mai 2014	7 au 11 avril 2014		
	Lieux	Verdelot, Jouy-sur-Morin, Villiers-St Georges, Jouy-le-Châtel			
Coopérative 110 Bourgogne	Date	19 au 23 mai 2014		22 au 25 avril 2014	
	Lieux	Montereau, Vinneuf, Voulx		Montereau	
Ets Soufflet Agriculture	Date	19 au 23 mai 2014			
	Lieux	Châtenoy, Courchamp, Egreville, Hermé, Limoges Fourches, Montolivet, Mormant, Mouy-sur-Seine, Nangis, Petit Fossard, Pézarches, Sept-Sorts, St Denis les Rebais, Villegruis, Villenauxe-la-Petite	Courchamp, Egreville, Montolivet, Mormant, Mouy-sur-Seine, Sept-Sorts <i>Sacs papier uniquement sur Courchamp, Mormant, Mouy-sur-Seine, Sept-Sorts</i>		

Rappel : ces collectes sont prises en charge par le fabricant et votre distributeur. Elles sont donc gratuites.

Les autres collectes (PPNU et EPHVEL) feront l'objet d'une prochaine information.

Pour plus d'informations, vous pouvez contacter Anne Boutin, Chambre d'Agriculture, au 06 07 18 21 67 ou vos distributeurs habituels.

 <p>AGRICULTURES & TERRITOIRES CHAMBRE D'AGRICULTURE SEINE-ET-MARNE</p>	<p>L'équipe de rédaction d'Info.pl@ine du pôle Agronomie-Environnement Chambre d'Agriculture de Seine-et-Marne, 418 rue Aristide Briand 77350 Le Mée/Seine E-mail : agronomie.environnement@seine-et-marne.chambagri.fr – Tél. : 01.64.79.30.84 - Fax : 01.64.37.17.08 avec le concours financier du Conseil Régional Ile-de-France, du Conseil Général 77 et du CASDAR.</p>	 <p>SEINE-MARNE 77 LE DEPARTEMENT</p>	 <p>ile de France</p>
	<p>La Chambre d'Agriculture de Seine-et-Marne est agréée par le ministère en charge de l'Agriculture pour son activité de conseil indépendant à l'utilisation de produits phytopharmaceutiques sous le numéro IF01762, dans le cadre de l'agrément multi-sites porté par l'APCA. Toute rediffusion et reproduction interdites</p>		