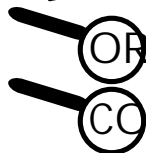


Info.pl@ine

ZOOM SUR



ORGE DE PRINTEMPS

Raisonnement des herbicides

COLZA

Méligèthes : restez attentif !

N°91 – 12 avril 2006 – 6 pages

AGRO-METEO

Pluviométrie du 1^{er} au 10 avril 2006 (mm) :

Normale	Campagne 2005 – 2006			
Melun	Egreville	Melun	Voulton	Crécy-la-Chapelle
18,6	2,6	5,2	6,6	9,2

Températures du 1^{er} au 10 avril 2006 (°C) :

	Normale	Campagne 2005 – 2006			
	Melun	Egreville	Melun	Voulton	Crécy-la-Chapelle
mini	3,9	3,2	3,5	3,9	4
Maxi	13,3	13,6	13,5	12,9	13

source : Météo-France

Les 6 et 7 avril, les gelées sont quasi généralisées. On frôle les -2 à -3°C à Chailly-en-Bière et à Gironville. Le 8 avril, ces 2 postes relèvent encore les mêmes températures négatives alors qu'ailleurs elles sont proches de zéro ou positives.

Ce qui n'a pas été sans conséquences sur les applications de CYCOCEL sur blé.

Côté pluviométrie, après les précipitations du week-end du 1^{er} avril, la semaine est sèche, offrant ainsi des possibilités de semis de betteraves et de traitements.

ACTUALITES CULTURES

COLZA (stade D1, bouton encore caché à F1, premières fleurs ouvertes)

P Ravageurs

L'activité des charançons de la tige reste toujours limitée mais les méligèthes s'activent avec les journées ensoleillées.

Ø **Charançons de la tige** : les insectes piégés restent toujours peu nombreux.

Le stade limite de traitement (tige de plus de 20 cm de hauteur) est atteint pour la plupart des colzas.

Ø **Méligèthes** : les cuvettes en sont relativement chargées (de 50 à plus de 500 individus) notamment dans le centre et le nord du département.

Sur les plantes, nous observons de grandes différences entre parcelles avec un nombre de méligèthes/plante variant de 2-3 pour les parcelles en plaine à 8-10 pour les parcelles abritées, en proximité de bois.

Les insecticides à base de tau-fluvalinate (MAVRIK FLO) réalisés la semaine dernière semblent avoir eu une bonne efficacité.

Seuils, produits et conditions de traitements : voir Info.pl@ine n°90.

POIS (Levée à 2 paires de feuilles vraies)

P Ravageurs

On n'observe pas ou peu de thrips et sitones.

Rappel des symptômes :

Ø Les thrips percent les feuilles de petits trous. Après une attaque, les feuilles se déforment, les plantes ont un port buissonnant et restent naines.

Observation des thrips : bien décortiquer les pois ou placer quelques plantes dans un sac plastique, le fermer et ramener au chaud. Les thrips viennent sur la paroi.

Ø Les sitones croquent les bordures des feuilles et forment ainsi des encoches. Ce sont les larves de ces adultes qui vont provoquer le plus de dégâts en allant se nourrir des nodosités. Les sitones sont favorisés par un temps calme, ensoleillé et doux.



Source : INRA

	A surveiller dès le stade	et jusqu'au stade	Seuil de traitement	Insecticides utilisables (dose/ha)
Thrips	levée en cours	étalement des premières feuilles	1 thrips/pied dès 80% de levée	KARATE ZEON (0,0625) KARATE XPRESS (0,125)
Sitones	croisse	6 feuilles	5 à 10 encoches/pied	DECIS EXPERT (0,0625) DUCAT (0,25)

P Herbicides post-levée

Cette technique se justifie surtout sur les traitements de prélevée incomplets ou appliqués à dose réduite (ex. PROWL à 1,5 l/ha) ou sur les parcelles qui n'ont pu être traitées en prélevée en raison des pluies qui ont suivi les semis.

Ø Passer le plus tôt possible dès que les mauvaises herbes sont sorties (pour le gaillet, attendre l'apparition du 1^{er} verticille).

Le seul mélange post-levée homologué est PROWL 400 + BASAGRAN SG (ou ADAGIO SG) :

Dominance renouée des oiseaux et présence de renouée liseron (2 à 3 feuilles maximum) et matricaire. Insuffisant sur gaillet.	BASAGRAN SG 0,3 kg/ha + PROWL 400 0,5 l/ha ou 2 passages avec BASAGRAN SG 0,15 kg/ha + PROWL 400 0,25 l/ha
---	--

ATTENTION aux levées échelonnées : dans ce cas-là, préférer la solution à deux passages à 8-10 jours d'intervalle.

Eviter cette association derrière un traitement de prélevée à pleine dose, à base de CHALLENGE, RACER ME, CHANDOR, CENTAURE, NIKEYL ou CLINE, NIRVANA.

Pour des raisons de sélectivité, ne pas mélanger des antidiocotes avec des antigraminées. Respecter un délai de 6 à 8 jours entre les deux. Commencer de préférence par l'antidiocotes pour agir sur des adventices jeunes.

NIRVANA est aussi utilisable en post-levée précoce à partir de 2 feuilles

Dose et stade du pois	Bonne efficacité sur	Moyenne efficacité sur	Observations
2l/ha à partir de 2 feuilles	Crucifères, Matricaires Renouées, Véroniques Sanves, Stellaire Repousses de colza	Arroche, Ethuse, Gaillet, Mercuriale, Morelle, Pensées	Sélectivité comparable au CHALLENGE. Présente une persistance d'action sur la morelle.

Attendre une semaine entre le roulage et le traitement.

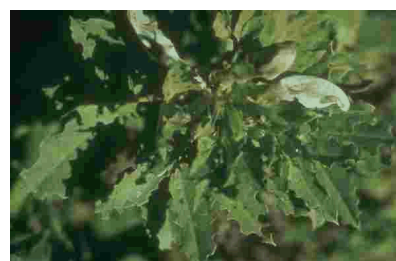
FEVEROLE (Levée à 2 paires de feuilles vraies)

P Ravageurs

Le principal ravageur à surveiller à ce stade est le sitone. Sa nuisibilité sur le rendement semble plus faible que sur le pois.

Ø Seuil de traitement : toutes les plantes avec des encoches.

Ø Produits utilisables : les mêmes que sur pois (voir ci-dessus).



Source : INRA

BLE (épi 0,5 à 3 cm)

P Herbicides antigaminées

Compte tenu du stade du blé, seuls quelques produits tels que ATLANTIS WG (ou ABSOLU), HUSSAR OF ou MONITOR, ainsi que les anti-graminées foliaires (BAGHERA, CELIO, PUMA...) peuvent être utilisés jusqu'au 1^{er} ou 2^{ème} nœud.

P Fongicides

La situation est saine : pas de piétin-verse, très faible pieds de cuve en septoriose sur les vieilles feuilles, pas d'oïdium.

Ø Aucune intervention n'est nécessaire pour l'instant.

ORGE DE PRI NTEMPS (2 feuilles à première talle)

P Herbicides

Pour les premières orges, il est temps de réaliser le désherbage anti-graminées avec des produits racinaires (ASSERT, FOXTAR D+).

La lutte contre la folle avoine avec des produits foliaires (BAGHERA et ILLOXAN CE) est à différer, car toutes les folles avoines ne sont pas encore levées.

Le tableau ci-dessous présente les efficacités des principaux herbicides utilisables :

Antigaminées

Produits	Dose/ha	Adventices
Adventice de 1 à 3 feuilles		
BAGHERA + huile	1 à 1,25 l	Folle-avoine, Agrostide, Vulpins, Ray-grass.
ILLOXAN CE + huile	0,5 à 0,75 l	Folle-avoine, Vulpins, Ray-grass (0,75 l).
Adventice de début à mi- tallage		
BAGHERA + huile	1,5 à 1,75 l	Folle-avoine, Agrostide, Vulpins, Ray-grass.
ILLOXAN CE + huile	1 l	Folle-avoine, Ray-grass.

Antigaminées et antidiocotes au stade 2 à 3 feuilles

ASSERT 300 (1)	1,5 à 1,7 l	Folle-avoine, Agrostide. Moyen sur dicots, nécessite un complément.
MEGAPLUS SC (1)	3 à 4 l	Folle-avoine, Agrostide, Pâturin commun, Vulpins. <u>Au stade plante jeune</u> : Coquelicot, Moutarde, Ravenelle, Véronique feuille de lierre. <u>Au stade plantule</u> : Capselle, Géranium, Pensée, Renouée liseron, Renouée des oiseaux, Véronique de perse.
FOXTAR D+	1,5 à 2,5 l	Agrostide, Vulpins, Pâturins. Moyen sur Ray-grass (3 feuilles maxi). Nombreuses dicots sauf Gaillet, Renouées.



(1) Ne pas utiliser si la culture suivante est une betterave

Antidiocotes de 3 feuilles à 2 nœuds

ALLIE	20 à 25 g	Pas d'efficacité sur gaillet. Possible sur chardon jusqu'à la dernière feuille.
ALLIE EXPRESS	40 g	Même spectre qu'ALLIE avec une efficacité sur gaillet. Attendre le premier verticille sur gaillet.
ARIANE, BOFIX	2,5 l à 3 l	Efficace sur Chardons.
MAESTRO II	1 à 1,5 l	Irrégulier sur Gaillet et Pensée.
STARANE 200	0,3 à 0,5 l	Spécifique Gaillet. A n'utiliser que si les températures sont supérieures à 12° C.

PHYTOTOXICITE D'HERBICIDES

Ce qu'on peut voir en plaine (photos : source CA77)

	
Sur blé : CELIO + FOXPRO +Huile, symptômes importants suite à des traitements réalisés juste avant les gelées de la semaine dernière.	Sur colza : dégâts liés à des herbicides appliqués sur la parcelle voisine de pois.

STRATEGIE AGRONOMIQUE

CONSEQUENCES DE L'ARRETE MELANGES

A titre d'exemples, vous trouverez ci-dessous une liste de mélanges possibles ou non.

ATTENTION cette liste n'est pas exhaustive. Elle a été réalisée à partir des fiches de données sécurité connues à ce jour, mais ces fiches font l'objet de mise à jour (Cf. informations réglementaires).

P Sur BLE

Mélanges possibles

Fongicides	Herbicides
OPUS ou CITADELLE	ADRET ALLIE ARIANE BOFIX CHARDEX GRATIL KART STARANE 200 U46D
CADDY 100 SL	ADRET ALLIE ARIANE BOFIX CAMEO CHARDEX GRATIL KART STARANE 200 U46D
SPORTAK	ABSOLU ARCHIPEL ATLANTIS CELIO PUMA

Fongicides	Fongicides	Herbicides
OPUS	DITHANE NEOTEC	ADRET ALLIE ARIANE BOFIX CHARDEX GRATIL KART STARANE 200 U46D
CADDY 100 SL	BANKO 500	ADRET ALLIE ARIANE BOFIX CHARDEX GRATIL KART STARANE 200 U46D

Fongicides	Régulateurs
OPUS ou SPORTAK	COURTE PAILLE ou MONDIUM

Régulateurs	Herbicides
COURTE PAILLE ou CYCOCEL C5 ou CYCOCEL CL ou CYTER ou MONDIUM ou MEDAX TOP	ARCHIPEL ou ATLANTIS ou CELIO ou PUMA

Mélanges interdits

Fongicides	Herbicides
OPUS ou CITADELLE ou BRAVO 500 ou FUNGISTOP FL ou DACONIL FIX	CAMEO

P Sur ORGE d'HIVER – ESCOURGEON

Mélanges possibles

Fongicides	Herbicides
AMISTAR	ADRET ALLIE ARIANE BOFIX CAMEO CHARDEX GRATIL KART STARANE 200 U46D
AMISTAR ou OPUS	BAGHERA

Fongicides	Fongicides	Herbicides
OPUS	UNIX	ADRET ALLIE ARIANE BOFIX CHARDEX GRATIL KART STARANE 200 U46D

Mélanges interdits

Fongicides	Herbicides
OPUS	CAMEO

P Sur POIS de PRINTEMPS

Mélanges possibles

Insecticides	Herbicides
KARATE ZEON ou KARATE EXPRESS ou DECIS EXPERT ou DUCAT	FUSILADE STRATOS TARGA PILOT OGIVE

P Sur FEVEROLE de PRINTEMPS

Mélanges possibles

Insecticides	Herbicides
KARATE ZEON ou KARATE EXPRESS ou DECIS EXPERT ou DUCAT	FUSILADE TARGA PILOT

LA FICHE DE DONNEES DE SECURITE : UN OUTIL NECESSAIRE POUR CONNAITRE LES PRODUITS PHYTOSANITAIRES

La Fiche de Données et Sécurité (FDS)

Elle permet pour chaque produit d'en identifier les principales propriétés, les précautions d'emploi, de stockage, de manipulation, ainsi que les mesures à prendre en cas d'accident.

Ce que dit la loi

Tout employeur doit posséder les Fiches de Données de Sécurité des produits dangereux qu'il détient dans le cadre de son activité.

Quels sont les produits concernés ?

Les produits phytosanitaires, les engrais, les peintures et les lasures, les dissolvants de nettoyage, les aérosols, les lessives, les produits d'entretien ménagers, etc.

Comment peut-on se les procurer ?

Votre fournisseur se doit de les tenir à votre disposition. Sur l'emballage vous trouverez un numéro d'appel ou l'adresse d'un site internet pour se les procurer.

D'autre part, plus de 2500 Fiches de Données de Sécurité sont désormais accessibles en ligne. Le site www.uipp.org vous permet d'accéder à l'outil *quickfds* qui répertorie l'ensemble des FDS. Lorsqu'une mise à jour est publiée, vous êtes prévenu par mail.

La FDS concerne-t-elle la matière active ?

Non, pour chaque spécialité commerciale il y a une FDS spécifique.

L'index phyto de l'ACTA donne-t-il les mêmes informations qu'une FDS ?

Pas du tout, ce guide est forcément en retard, des mises à jour des FDS sont éditées régulièrement. Certaines phrases de risques sont rajoutées, le classement toxicologique de la spécialité commerciale peut changer.

Par exemple les phrases de risque du FIRST telles qu'elles apparaissent dans l'index phyto 2006 sont les suivantes : R 22, 36, 43, 63. Sur la mise à jour datée du 28/02/06 de la FDS, les phrases de risques suivantes ont été rajoutées : R 20, 65, 50 et 53.



Rédacteurs : les équipes Grandes Cultures et Environnement
Chambre Agriculture de Seine-et-Marne, Pôle Agronomie et Environnement, 418 rue Aristide Briand 77350 Le Mée/Seine,
e-mail : agronomie.environnement@agri77.com - Tél. : 01.64.79.30.84 - Fax : 01.64.37.17.08
*avec le concours financier du Conseil Général de Seine-et-Marne, du Conseil Régional Ile-de-France
et de l'ADAR, Agence de Développement Agricole et Rural*
Toutes rediffusion et reproduction interdites