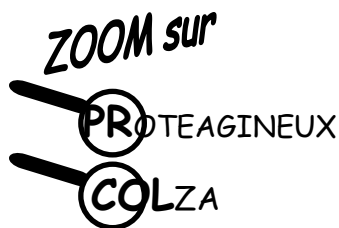


Info.pl@ine



N° 518 – 11 juin 2014 – 6 pages

Protection fongicide et insecticide

Éléments pour le choix des variétés

AGROMETEO

Le passage d'orage accompagné de grêle, a pu occasionner des dégâts sur les cultures.

Si les symptômes d'un accident lié à la grêle sont évidents, il est plus difficile d'établir un pronostic sur le devenir de la culture car un grand nombre de facteurs sont à prendre en compte : le stade des plantes, l'importance des dégâts sur plantes, le type de grêle plus ou moins accompagnée d'eau, grêle « sèche » par opposition à une grêle « mouillée » et enfin la météo des jours suivant l'orage de grêle.

Dans tous les cas, le bon pronostic ne peut être fait immédiatement après la grêle : **il faut attendre plusieurs jours pour voir réellement l'impact de la grêle sur le devenir de la culture.**

ACTUALITES CULTURES

MAÏS (stade 6 à 12 feuilles)

✓ Pucerons

Risque faible, les relevés du BSV signalent des populations comprises entre 1 et 10 pucerons par plante de metopolophium dirhodum, de sitobium avenae, avec le même niveau d'infestation.

➤ Pas d'intervention à prévoir pour le moment

TOURNESOL (stade 11 feuilles à apparition du bouton floral)

✓ Pucerons

Ils sont observés dans le réseau BSV. Surveiller les crispations de feuilles. Les tournesols sont au stade sensible (jusqu'à bouton étoilé).

➤ Seuil de nuisibilité :

10 % de plantes avec symptômes marqués de crispations,

➤ Produit utilisable : PIRIMOR G à 0,5 kg/ha. (DAR 7 j et ZNT de 5 m).

Rappel des conditions d'utilisation des insecticides: une hygrométrie > 70 % et en l'absence de vent.

Cultures en floraison et période de production d'exsudats : intervenir uniquement le soir, en dehors de la présence des abeilles, avec des températures < 13° C.

Pas de méthode alternative de substitution.

POIS (stade : jeunes gousses de plus de 2 cm à stade limite d'avortement)

✓ Ravageurs

Tordeuses : les conditions climatiques actuelles ne favorisent pas forcément le vol de cet insecte. Parmi le réseau de piégeage du BSV, aucune parcelle n'a atteint le seuil critique de capture

➤ Seuil de nuisibilité :

- débouché alimentation humaine : 100 captures cumulées depuis début floraison,

- débouché alimentation animale : 400 captures cumulées depuis début floraison.

➤ Produits utilisables : KARATE XPRESS 0,125 kg/ha, KARATE ZEON 0,0625 l/ha, DUCAT 0,3 l/ha...

Rappel des conditions d'utilisation des insecticides : une hygrométrie > 70 % et en l'absence de vent.

⚠ Cultures en floraison et période de production d'exsudats : intervenir uniquement le soir, en dehors de la présence des abeilles, avec des températures < 13° C.

Pas de méthode alternative de substitution.

Pucerons verts : peu d'évolution par rapport à la semaine dernière. Aucune nouvelle parcelle du réseau BSV n'atteint le seuil de 30 pucerons par plante.

✓ Maladies

Les parcelles sont saines jusqu'à maintenant, légère augmentation des symptômes d'ascochytose (= anthracnose). Reportez vous à l'info.pl@ine n°517 du 4 juin 2014 pour plus de détail sur les interventions.

FEVEROLES de PRINTEMPS (stade : floraison à jeunes gousses d'au moins 2 cm)

✓ Maladies

Les symptômes d'ascochytose (= anthracnose) et de mildiou progressent dans les parcelles. Reportez vous à l'info.pl@ine n° 517 du 4 juin 2014 pour plus de détail sur les interventions.

✓ Ravageurs

Pucerons noirs : la présence de pucerons est effective sur plus de 80 % des parcelles (source BSV), avec parfois plus de 20 % des plantes colonisées. Surveiller vos parcelles jusqu'à fin floraison.

➤ Seuil de traitement : 10 à 20 % des plantes avec présence de manchons de pucerons.

➤ Produit utilisable : PIRIMOR G à 0,5 kg/ha. (DAR 7 j et ZNT de 5 m) et 2 applications maxi sur féverole.

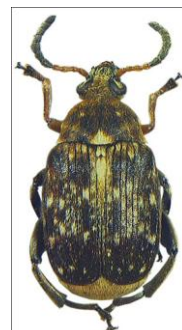
Bruches :

Début du stade sensible avec des jeunes gousses de 2 cm. La protection est toujours difficile car il faut bien positionner le traitement en fonction du vol et l'expérience 2012 montre une faible efficacité.

➤ Seule règle de décision disponible à ce jour :

Si, et seulement si, le stade « jeunes gousses de 2 cm » est atteint et que les températures sont supérieures à 20° C pendant 2 jours consécutifs, avec une absence de pluie, alors une intervention est justifiée -ce qui pourra être le cas cette semaine-.

Comme les interventions sont à répéter tous les 8 - 10 jours, il est important de ne pas commencer trop tôt et d'attendre d'avoir des jeunes gousses sur la majorité des pieds pour éviter de multiplier les interventions insecticides.



Source INRA

Intervention possible avec KARATE XPRESS, POOL 0,125 l/ha, KARATE ZEON 0,0625 l/ha.

Rappel des conditions d'utilisation des insecticides: une hygrométrie > 70 % et en l'absence de vent.

⚠ Cultures en floraison et période de production d'exsudats : intervenir uniquement le soir, en dehors de la présence des abeilles, avec des températures < 13° C.

Pas de méthode alternative de substitution.

COMPOSITION DES PRODUITS CITES

Produits commerciaux	Matières actives et concentrations
	Insecticides
KARATE XPRESS / POOL	Lambda-cyhalothrine 5%
KARATE ZEON	Lambda cyhalothrine 100 g/l
DUCAT	Betacyfluthrine 25 g/l
PIRIMOR G	Pyrimicarbe 500 g/l

COLZA

Dans les secteurs avec présence de **nématodes de la betterave** (*H.Schachtii*), semer à la fin de la période optimale de semis une variété à bonne vigueur automnale et précoce à maturité. Ces mesures visent à limiter la multiplication des nématodes.

✓ Critères de choix des variétés : jouer la diversité

La combinaison **rendement** et bon **comportement vis-à-vis du phoma** est le principal critère de choix d'une variété de colza. D'autres critères tels que la **faible élévation** à l'automne et la **sensibilité à la verse** permettent de réduire l'usage des produits phytosanitaires. Enfin, la **teneur en huile**, et bien sûr l'adaptation précocité/type de sol, sont tout aussi importants pour une bonne gestion et la valorisation de la culture.

Choisir plusieurs variétés.

Il est nécessaire de diversifier les risques vis-à-vis des variations climatiques. Pour éviter ces aléas, il devient indispensable de choisir au moins 2 à 3 variétés sur l'exploitation.

La tolérance au phoma

Même si les pratiques culturales (broyage, enfouissement des pailles...) permettent de réduire le risque phoma, choisir des variétés très peu sensibles (TPS) est un gage de sécurité. Pour conserver un niveau d'efficacité satisfaisant, il est nécessaire de privilégier des variétés du groupe I qui ont une résistance quantitative, stable dans le temps. L'utilisation de variétés du groupe II (résistance qualitative) est possible, mais nécessite de veiller à l'alternance avec des variétés du groupe I dans la même parcelle et les parcelles environnantes pour éviter tout risque de contournement.

Un faible risque d'élongation automnale

Les automnes doux de ces dernières années ont favorisé le risque d'élongation, entraînant parfois l'utilisation de régulateur à l'automne. Il convient de choisir des variétés à moindre risque d'élongation (DK EXQUISITE, DK EXSTORM, DYNASTIE, ...).

La tolérance à la verse

Privilégier les variétés les moins sensibles à la verse afin de limiter les pertes de rendement, de faciliter la récolte et d'éviter l'utilisation de régulateurs de croissance. Pour les hybrides, ce risque est plus élevé avec une différence entre les variétés : un hybride comme ATTLETICK est très peu sensible alors que DK EXPERTISE est plus sensible.

La productivité et la richesse en huile

La richesse en huile doit, de plus en plus, faire partie des critères de choix, d'autant que certains opérateurs rémunèrent ce critère de qualité. Les nouvelles variétés sont plus riches en huile.

✓ La gestion du risque méligèthes : incorporer une variété précoce

Le niveau d'infestation en méligèthes est aléatoire et l'efficacité des insecticides est parfois insuffisante.

Une lutte alternative consiste à mélanger environ 10 % d'une variété plus précoce à floraison (DK EXTROVERT...) avec la variété principale. Les méligèthes sont attirés par les premières fleurs et délaissent les boutons des autres plantes.

✓ Commentaires variétés

Variétés Représentant	Type	Phoma	Groupe phoma	Elongation automne	Teneur Huile	Teneur Gluco	Taille	Verse	Précocité floraison	Précocité maturité	Rendement	Commentaires
ATTLETICK Sem de France 2012	HR	TPS	I	f	E	F	M	TPS	½ P	½ P	TB	
BONANZA RAGT Semences2011	HR	TPS	I	M	E	M	H	PS	½ T	½ T	M	
DIFFUSION Sem-Partners 2010	HR	TPS	II	M	M	E	H	PS	½ T	½ P	B	
DK EXKIO Dekalb2012	H	TPS	II		M	M	M	PS*	½ P	½ P	B	Adapté à tous types de sols.
DK EXSQUISITE Dekalb2008	HR	PS	I	f	E	F	H	PS	½ T	½ T	M	Témoin
DK EXPERTISE Dekalb 2010	HR	TPS	II	M	M	E	H	S/PS	½ P	½ P	TB	
DK EXPRIT Dekalb 2012	HR	TPS	II	M	M	E	H	PS*	½ P	½ P	TB	Rendement régulier.
DK EXSTORM Dekalb 2010	HR	TPS	II	f	E	M	H	PS	½ P	½ P	TB	Témoin
DK EXTROVERT Delkab 2011	HR	TPS	I		E	E	M	S/PS	P	½ P	B	
DYNASTIE Sem-Partners 2009	HR	PS	I	f	E	M	M	PS	½ T	½ P	M	Témoin Tardif à reprise de végétation.
LOHANA Advanta 2011	L	PS/TPS	I	M	M	F	M	PS	½ P	T	B	
PAMELA Advanta 2009	L	TPS	I	M	M	M	M	PS	½ T	T	M	

* A confirmer

Type variétal	L : lignée HR : hybride restauré		Comportement maladies et verse	TPS : très peu sensible PS : peu sensible S : sensible
Sensibilité à l'élongation automnale	f : faible M : moyenne Fo : forte		Richesse en huile et teneur en glucosinolates	F : faible M : moyenne E : élevée
Hauteur	M : moyenne H : haute		Précocité	P : précoce T : tardive
Rendement	TB : très bon B : bon M : moyen			

✓ Quelles variétés choisir pour les semis 2013 ?

	Hybrides restaurés	Lignées
Les valeurs sûres	DK EXPLICIT DK EXSTORM DYNASTIE	PAMELA
Pour compléter la sole	DK EXPERSITE DK EXQUISITE DK EXTROVERT	LOHANA
Nouveautés à essayer	ATTLETICK DK EXPRIT DK EXKIO	

✓ Les semences de ferme : quelques précautions à prendre

La production de semences de ferme est possible pour réduire le coût de production mais quelques précautions sont à prendre :

- à ne pas faire avec des hybrides : la perte de potentiel peut atteindre plus de 20 %,
- réaliser un bon triage, en particulier si les semences sont issues d'une parcelle sale pour éviter de garder les semences d'adventices (géraniums, crucifères...) difficiles à détruire par la suite,
- assurer un renouvellement tous les ans à partir de semences certifiées pour conserver le potentiel génétique des variétés,
- ne pas augmenter la densité de semis avec les semences de ferme pour éviter tout risque de surpeuplement provoquant élongation à l'automne et vulnérabilité plus forte au phoma.

Néanmoins, l'achat de semences certifiées permet le financement de la recherche variétale, ce qui n'est pas sans intérêt dans un contexte de contournement des résistances par le phoma.

Ces conseils sont basés sur les observations de début de semaine effectués par les conseillers du pôle Agronomie-Environnement de la Chambre d'Agriculture 77 et le Bulletin de Santé du Végétal Ile-de-France. . Sont concernés par la prescription, les agriculteurs du département de Seine-et-Marne.

Les caractéristiques des produits cités peuvent être retrouvées sur le site e-phy du ministère de l'agriculture. <http://e-phy.agriculture.gouv.fr>. Lire attentivement l'étiquette des produits utilisés. La gestion des produits phytosanitaires doit se réaliser dans le cadre des bonnes pratiques agricoles (voir Info.pl@ine n° 479).

RENDEZ-VOUS TECHNIQUE

La Chambre d'agriculture de Seine-et-Marne vous propose un rendez-vous terrain dans une ferme du réseau DEPHY Centre 77.

Jeudi 12 juin 2014 à 14 heures

Chez Luc GUYOT à Fontaine-sous-Montaiguillon, 8 rue de la Chauvotte

L'association d'espèces ou de variétés, une technique efficace ?

Luc Guyot cultive des associations d'espèces (féverole-vesce, orge de printemps-pois et colza associé) et des mélanges variétaux en céréales. Il nous fera part de son expérience et nous présentera les parcelles de son exploitation concernées par ces techniques.

Au programme :

- Association de deux cultures récoltées : possibilités et bénéfices
- Culture associée à un couvert : un moyen de limiter le désherbage chimique ?
- Mélanges variétaux : quel intérêt ?
- Couverts en interculture : quelles espèces ?

avec l'intervention de Claude Aubert, conseiller à la Chambre d'agriculture de Seine-et-Marne

Contact : Laure VOISIN 06 09 16 60 32.





Tour de plaine bio en Seine-et-Marne



La Chambre d'agriculture de Seine-et-Marne vous invite à découvrir les techniques mises en œuvre par Dominique Collin **le vendredi 20 juin à 14 h** : 1, Hameau de Ranchien à **Marolles-en Brie (77120)**.

Au programme : visite du parc matériel, visite des parcelles bio (blé de printemps après un engrais vert de trèfle semé sous couvert, avoine, féverole, luzerne et lin) et visite d'essais variétés de blé tendre hiver en bande.

Les **données technico-économiques** de l'agriculteur et du réseau grandes cultures bio d'Ile-de-France seront présentées pendant ce tour de plaine.

Pour plus informations, contactez Aude GERARD – CA77 – 06.24.99.43.59

aude.gerard@seine-et-marne.chambagri.fr

Rappel : découvrir l'outil

La Chambre d'agriculture de Seine-et-Marne vous invite à venir découvrir l'outil internet de gestion **Mes p@rnelles**, lors d'une réunion de démonstration près de chez vous, pour apprécier son fonctionnement et poser vos questions à la conseillère locale :

- Le **vendredi 13 juin 2014** de 9 h à 11 h, à **Provins**, à la salle de réunion AS77, 12 rue de la Foire aux Chevaux.
- Le **mardi 17 juin 2014** de 9 h à 11 h, à **Meaux**, au CER France NEIDF, 6 rue des Frères Lumière.




De la sécurité à la performance

www.mesparcelles.fr



Contact :
Aude Gérard
418 rue Aristide Briand
77350 LE-MEE-SUR-SEINE
Tél. : 01 64 79 30 75 - 06 24 99 43 59
Email : mesparcelles@seine-et-marne.chambagri.fr



L'équipe de rédaction d'Info.pl@ine du pôle Agronomie-Environnement
Chambre d'Agriculture de Seine-et-Marne, 418 rue Aristide Briand 77350 Le Mée/Seine
E-mail : agronomie.environnement@seine-et-marne.chambagri.fr – Tél. : 01.64.79.30.84 - Fax : 01.64.37.17.08
avec le concours financier du Conseil Régional Ile-de-France, du Conseil Général 77 et du CASDAR.

La Chambre d'Agriculture de Seine-et-Marne est agréée par le ministère en charge de l'Agriculture pour son activité de conseil indépendant à l'utilisation de produits phytopharmaceutiques sous le numéro IF01762, dans le cadre de l'agrément multi-sites porté par l'APCA. **Toute rediffusion et reproduction interdites**

