



Numéro 9
25 mars 2015



COLZA :
Charançon de la tige : fin du vol
Meligèthes : faible présence

BLE : surveiller la rouille jaune

MAÏS : implantation

Conseil collectif rédigé à partir de notre réseau d'observations en parcelle du début de semaine et du BSV Ile-de-France n° 5 du 23 mars 2015. Sont concernés par la prescription, les agriculteurs du nord du département de Seine-et-Marne. Les caractéristiques des produits cités peuvent être retrouvées dans le guide Culture Info.plaine - Interventions de printemps. Si aucune lutte alternative n'est mentionnée, cela signifie qu'elle est inappropriée.

Document rédigé par :

Sébastien PIAUD
01 64 79 30 92 / 06 07 18 17 66
Anne PAPIN
01 60 24 71 87 / 06 07 18 21 21

Pôle agronomie et environnement

418 Rue Aristide Briand
77350 LE MEE SUR SEINE
Tél. : 01 64 79 30 65
Fax : 01 64 37 17 08
www.ile-de-france.chambagri.fr

Avec le soutien financier de :



OPE.COS.ENR15 26/01/15



COLZA (stade : D1 à D2, inflorescence principale dégagée)

Charançon de la tige : fin du vol

La fin du vol se confirme. La protection a dû avoir lieu la semaine dernière.
➤ Il n'est pas nécessaire de ré-intervenir.

Meligèthes

Le vol reste faible. Le modèle PROPLANT EXPERT montre un vol de seulement 32 %. Les conditions actuelles (pluie, froid) ne leur sont pas favorables. Aucune parcelle n'atteint le seuil d'intervention dans le secteur.
➤ Pas d'intervention à prévoir pour l'instant.
➤ Rappel des seuils :

	Au stade D1-D2	Stade E
Colza vigoureux		
	Pas d'intervention justifiée	7 à 8
Colza faible, stressé, peu développé	1	2 à 3

➤ Réaliser des comptages sur au moins 25 plantes consécutives, hautes et basses, pour ne pas surestimer les populations. Les meligèthes se positionnent plutôt sur les plantes hautes.

Evolution des captures sur le nord 77	Charançon de la tige, nombre en cuvette			Meligèthes
	10 mars	17 mars	24 mars	Nombre/plante 24 mars
Barcy	2	2	0	0,88
Basseville	3	9	8	2
Etrépilly	9	0	3	0,45
Jablins	7	7	1	1,84
Oissery	3	0	0	0,16
St-Jean-les-Deux-Jumeaux	32	3	3	0,8
Tancrou	80	26	3	0,8

Source BSV n°5 du 23/03/2015

BLE (épi 0,7 cm à 1 nœud pour les tous 1^{ers} semis)

Point maladies

Piétin-verse : comme l'an dernier, le risque donné par le modèle TOP est moyen, mais les symptômes en plaine restent assez rares.

➤ Surveiller principalement vos blés sur blés en non-labour.
➤ Seuil d'intervention : 35 % de pieds avec symptômes.

Oïdium : absence.



photo ARVALIS



Rouille jaune : elle commence à être observée sur variétés sensibles sans toutefois exploser, comme on le pensait il y a un mois.

➤ Surveiller les variétés sensibles à moyennement sensibles : ALLEZ-Y, ALIXAN, ALTIGO, BOREGAR, HYWIN, LAURIER, RONSARD, TRAPEZ...

➤ Sauf rouille jaune ou piétin-verse, une intervention fongicides n'est pas justifiée et ne le sera sûrement pas avant le stade 2 noeuds.

photo ARVALIS

POIS de PRINTEMPS (stade : germination à levée)

Thrips

Encore peu observés, les conditions climatiques ne leurs sont pas favorable.

Seuil d'intervention : 1 thrips/pied dès 80 % de levée à l'étalement des 1^{ères} feuilles.

Leur nuisibilité est d'autant plus forte que la levée est lente.

➤ En cas de levée rapide, l'impasse de traitement est possible.

➤ Pas d'intervention à prévoir pour l'instant.

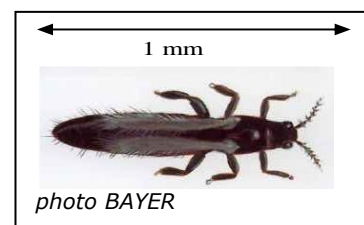


photo BAYER

MAÏS (stade : semis à venir)

Les semis précoces de maïs (dès fin mars) permettent une récolte plus précoce, de gagner des points d'humidité et éventuellement un meilleur rendement. Néanmoins, on recherche toujours un maïs avec un démarrage vigoureux pour limiter les attaques de ravageurs. Il est préférable d'avoir un sol ressuyé et réchauffé, et d'aider la levée du maïs avec un engrais starter.

Préparation du sol

L'objectif est de créer une structure favorable à la levée et à l'enracinement pour une meilleure valorisation de l'eau et des éléments minéraux.

Évitez les préparations creuses et soufflées qui limitent le contact graine-sol et racines-sol : moins d'humidification de la graine et alimentation hydrique et minérale de la jeune plante plus difficile.

Rechercher une terre ameublie en profondeur, pas trop tassée, et affinée sans excès en surface. La transition entre le lit de semences et l'horizon délimité par les outils de reprise doit être progressive car au sevrage (stade 4-5 feuilles), les jeunes racines se développeront dans cette zone. Une telle structure facilite les remontées d'eau par capillarité.

Engrais starter

Pour les semis précoces il est recommandé d'utiliser un engrais starter localisé au semis. Le phosphore contenu dans l'engrais starter permet un démarrage plus rapide du jeune système racinaire et donc de la culture.

➤ Exemple de produits : 18-46 (N/P) en granulés solide, à 60 kg/ha. (11 u d'N et 27 U de P)

Dose de semis

En fonction de la précocité et du type de grain pour une date classique (avril). (source Arvalis)

Type variétal		Densité optimale	
		Terres RU importante	Terres RU faible
Très précoce	Cornés	100 000	110 000
	Dentés	95 000	105 000
Précoce	Cornés	85 000	100 000
	Dentés	85 000	95 000

Ces densités sont à majorer selon la qualité de préparation du lit de semences, de la date de semis et du niveau de protection de la plante (taupin notamment).

Le semis est la phase clef de l'itinéraire ; il conditionne à 70 % la réussite de la culture. Les conditions de semis et la préparation du sol sont donc primordiales.

▲ Préparation de sol

Pour que la plante s'enracine en profondeur, veillez à travailler en sol ressuyé, spécialement en limon argileux et argile limoneuse et à limiter le nombre de passages d'outils. Le chanvre supporte mal les sols engorgés ou tassés qui limitent son enracinement et par la même le potentiel de rendement. Les préparations doivent être fines plutôt que motteuses. Le roulage est conseillé (sauf en sols battants) : il conduit à un meilleur contact sol-graine, évite une évaporation trop rapide et facilite la récolte.

▲ Date de semis

La température minimale supportée par le chanvre lors de sa phase de levée et d'installation (jusqu'au stade 3 paires de feuilles) est de - 5° C. Sur la base des données météo de Melun et de Saint-Cyr-sur-Morin des 20 dernières années, le **risque de gel** potentiel est réel **jusqu'au 20 avril**. Après cette date, il y a moins de risque de gelée.



Levée échelonnée en 2014, photo CA77

De plus, le chanvre nécessite un **sol réchauffé aux alentours de 12° C, ce qui n'est pas encore le cas actuellement**. A partir du 20 avril, la levée est plus rapide ; elle ne prend en moyenne que 7 à 8 jours, contrairement à des semis plus précoces. Le risque d'un semis trop précoce est un démarrage trop lent et un salissement des parcelles.

▲ Profondeur et densité de semis

La profondeur de semis se situe autour de 3 cm. La dose de semis est de l'ordre de 40 à 50 kg/ha.

▲ Azote et directives nitrates

Les **besoins** en azote sont estimés autour de **80 à 100 unités** pour un objectif de 8 t/ha de paille et de 10 q/ha de chènevis. Apporter l'azote de préférence au semis car c'est au départ de la culture que se situent les principaux besoins. Attention, un excès d'azote risque de provoquer la verse.

Info dernière minute

Suite aux négociations engagées par la profession agricole, le 5^{ème} programme d'actions régional nitrates autorise une dose plafond pour le chanvre à 140 unités, l'arrêté est à paraître.

▲ Orobranche mesures préventives


Cette plante parasite se fixe sur les racines d'une plante hôte et ne se multiplie que par les graines. Elle présente un large spectre d'hôtes qui sont essentiellement des dicotylédones comme le **chanvre**, le **colza**, ou le **tournesol**. Il convient d'être vigilant vis-à-vis de ce parasite car il n'existe pas de méthode de lutte et ses graines ont une viabilité supérieure à 10 ans avec un impact sur le rendement très important.

Toutes les variétés de chanvre sont très sensibles à l'orobranche. Deux parcelles dans le département ont enregistré ce parasite en 2012 et 2013 (rattachées au bassin de la chanvrière de l'Aube - source CETIOM) sur la commune de Louan-Villegruis-Fontaine.

Pour éviter sa dissémination :

- **Allonger le retour** du chanvre, du colza et du tournesol sur une même parcelle
- **Soigner le désherbage** dans la rotation. Beaucoup d'espèces adventices dicotylédones sont multiplicatrices (hôte) de l'orobranche : alchémille des champs, géraniums, laitrons, liseron des champs, matricaire, mercuriale annuelle, véronique des champs, renouées, pensée, gaillet...



Retrouvez les bulletins Info.pl  Aine, les BSV de la région ainsi que les guides culture sur notre site Internet. La Chambre d'agriculture de Seine-et-Marne est agréée par le ministère en charge de l'Agriculture pour son activité de conseil indépendant à l'utilisation de produits phytopharmaceutiques sous le numéro IF01762, dans le cadre de l'agrément multi-sites porté par l'APCA. **Toute rediffusion et reproduction interdites**

