



Numéro 16
6 mai 2015



COLZA : peu de charançon des siliques

BLE TENDRE : fongicide dernière feuille déployée

ORGE de PRINTEMPS : fongicide et régulateur

Conseil collectif rédigé à partir de notre réseau d'observations en parcelles du début de semaine et du BSV Ile-de-France n° 11 du 5 mai 2015. Sont concernés par la prescription, les agriculteurs du nord du département de Seine-et-Marne. Les caractéristiques des produits cités peuvent être retrouvées dans le guide Culture Info.plaine - Interventions de printemps. Si aucune lutte alternative n'est mentionnée, cela signifie qu'elle est inappropriée.

Document rédigé par :

Sébastien PIAUD
01 64 79 30 92 / 06 07 18 17 66
Anne PAPIN
01 60 24 71 87 / 06 07 18 21 21

**Pôle Agronomie
et Environnement**

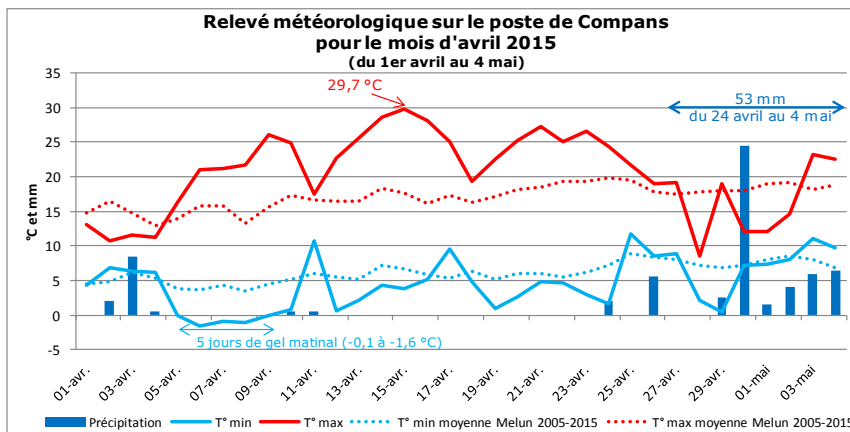
418 Rue Aristide Briand
77350 LE MEE SUR SEINE
Tél. : 01 64 79 30 65
Fax : 01 64 37 17 08
www.ile-de-france.chambagri.fr

Avec le soutien financier de :



OPE.COS.ENR15 26/01/15

AGRO-METEO



Les températures fraîches en tout début de mois ont rapidement dépassé les normales saisonnières pour les températures maxi pour frôler les 30° C autour du 15 avril.

A part sur les 1^{er} jours d'avril, le temps sec domine jusqu'au 25 avril. Le cumul de pluie pour la période du 1^{er} avril au 4 mai est de 65 mm avec 53 mm sur la 3^{ème} décennie.

➤ Conséquences sur les cultures :

- Les semis des maïs se sont réalisés dans de bonnes conditions,
- Les conditions sèches ont perturbé un peu les désherbages à action racinaire, repoussant les prélevées sur maïs
- Les premières parcelles de colza ont commencé à fleurir autour du 10-15 avril, en même temps que le début du vol des charançons des siliques.
- Une pression maladies sur les céréales d'hiver limitée par le manque de précipitation (hors rouille jaune pour les variétés sensibles).
- Des amplitudes thermiques et surtout des fortes températures qui ont pu être défavorables pour les applications de régulateurs comme le MODDUS.

Les conditions pluvieuses des derniers jours et celles annoncées sont favorables au développement des maladies sur l'ensemble des cultures et à la valorisation des derniers apports d'azote sur blé. La protection fongicide sur céréales (blé, orges de printemps) est la principale préoccupation pour les jours à venir, avec des fenêtres climatiques difficiles à trouver pour la pulvérisation.

COLZA (stade : G2 à G4, 10 1^{ères} siliques bosselées)

La défloraison a commencé pour beaucoup de colzas suite à la pluviométrie de la semaine dernière

➤ **Protection fongicide**

Même si les conditions climatiques humides et douces sont favorables au sclérotinia, les colzas sont normalement sous protection fongicide suffisante. Pour les stratégies en double applications, la deuxième intervention a dû être réalisée.

➤ Plus d'intervention spécifique à prévoir.



Colza à G3, centre 77
Source : CA77, 6 mai 2015

Charançon des siliques

Les conditions sont toujours défavorables au vol. Les observations en plaine montrent une très faible présence.

- Toujours pas d'intervention à prévoir à ce jour, suite à vos observations.
- A surveiller jusqu'à la fin du stade G4, même si le risque s'éloigne.

Charançon des siliques, Evolution nombre/plante	20 avril	27 avril	4 mai
Etrépilly	0	0,1	0,35
Jablines	0,16	0	0
Oissery	0,24	0	0
St-Jean-les-2-Jumeaux	0	0	0,3

BLE TENDRE

(stade : 3 noeuds à Dernière Feuille Déployée)

Reconnaître les stades

Le fongicide Dernière Feuille Déployée est le pivot d'une bonne protection quelle que soit la pression maladie. Il permet de protéger les 3 dernières feuilles qui contribuent le plus au remplissage du grain. On constate toujours des différences de développement entre variétés, du stade Dernière Feuille Pointante à Déployée.

Bien repérer les stades grâce au schéma ci-joint pour positionner au mieux vos traitements.



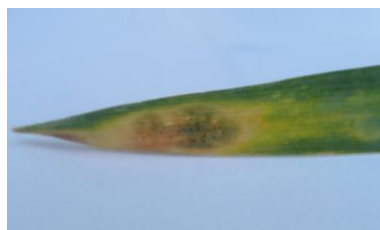
Dernière Feuille Pointante - Dernière Feuille Déployée

Maladies

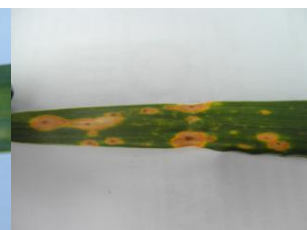
➤ **Septoriose** : risque moyen à fort. Le risque augmente suite aux pluies qui ont évidemment continuées les contaminations sur les dernières feuilles.



Ne pas confondre septoriose et tâches physiologiques.



Septoriose sur LYRIK



Tâches physiologique sur LYRIK
Source CA 77, 5 mai 2015

➤ **Rouille jaune** : risque toujours fort mais contrôlé par les fongicides à 2 noeuds.

Toujours à surveiller pour les variétés sensibles : ALIXAN, ALLEZ-Y, ALTIGO, ARMADA, BOREGAR, HYWIN, LAURIER, LYRIK...La protection à dernière feuille déployée continuera à la contrôler.

➤ **Oïdium** : risque toujours faible, très peu présente sauf parfois sur tige (RUBISKO, CALUMET..).

➤ **Rouille brune** : ponctuellement présente.

Protection fongicide

Nous conservons la même stratégie fongicide proposée la semaine dernière.

Stade	Préconisations
Dernière Feuille Pointante	Attendre Dernière Feuille Déployée pour protéger correctement la dernière feuille
Dernière Feuille Déployée	<p>Si relai prévu à épiaison / début floraison : ADEXAR 0,4 - 0,6 l/ha AVIATOR XPRO 0,4 - 0,5 l/ha LIBRAX 0,6 l/ha</p> <p>Si rouille brune : CERIAX 0,7 l/ha, VIVERDA 0,7 l/ha</p> <p>Si impasse prévue à épiaison / début floraison : ADEXAR 0,8 l/ha AVIATOR XPRO 0,6 l/ha LIBRAX 0,75 l/ha</p> <p>Si risque rouille brune : CERIAX 0,9 l/ha, VIVERDA 0,9 l/ha</p>



Conditions d'utilisation des fongicides : intervenir tôt le matin (avant 9 heures) avec une hygrométrie supérieure à 70 %, absence de vent et des températures pas trop élevées (maximum 15 - 20° C). Délai avant la pluie : 2 heures minimum.

➤ Apport d'azote

➤ Si le passage est possible dans les parcelles, solder vos apports d'azote.

Conditions d'application de l'azote liquide (pour éviter les brûlures sur les dernières feuilles): privilégier les applications juste avant une pluie pour lessiver les feuilles. Eviter les applications le matin (sauf si pluie) sur la rosée ou par forte hygrométrie qui provoque une accumulation de sel dans les limbes des feuilles et donc des brûlures en bout de feuille.

➤ Rattrapage Chardons-Gaillet

La gestion du chardon est de plus en plus difficile. L'intervention en culture ET en interculture est souvent nécessaire. L'intervention est d'autant plus efficace sur chardon de 20-30 cm, à bouton floral, à une période où ses réserves carbonés dans les racines s'épuisent et où il entre dans une phase de systémie descendante.

Interventions encore possibles :

Flore	Produits et doses	Conditions d'utilisation
Gaillet (plante bien développée)	STARANE 200 0,3 à 0,5 l/ha ou KART 0,6 à 0,9 l/ha	Doses à moduler en fonction des températures : - à 17° C, dose la plus faible - à 12° C, dose la plus forte Utilisable jusqu'au gonflement , délai sans pluie : 2 h.
Chardons	ALLIE STAR SX 25 à 35 g/ha	Jusqu'à dernière feuille étalée T° > 6° C, délai sans pluie : 1 h Humidité du sol nécessaire.
	CHARDEX, EFFIGO 1,5 l/ha	Jusqu'à dernière feuille étalée T° > 16° C, hygrométrie > 60 %, délai sans pluie : 2 h.

ORGE de PRINTEMPS

(stade : tallage à épi 1 cm)

➤ Protection fongicide

L'oïdium progresse dans les parcelles en raison des conditions humides. L'helminthosporiose et la rhynchosporiose progressent aussi mais dans une moindre mesure.

➤ Dans les parcelles au stade 1 à 2 nœuds, un premier fongicide est à réaliser si les maladies touchent plus de 10 % des 3 dernières feuilles sur variétés sensibles (ex : SEBASTIAN) ou 25 % sur variétés tolérantes (ex : KWS IRINA).

➤ Produits utilisables :

- Si oïdium seulement : MELTOP 500 0,5 l/ha

- Si helmintho, rhyngo et oïdium : UNIX MAX 0,4 l/ha + MELTOP 500 0,25 l/ha ou INPUT 0,4 l/ha.



Conditions d'utilisation des fongicides : voir partie blé

➤ Régulateurs

➤ Si risque verse important (fort peuplement, excès d'azote ou variété sensible), ajouter le premier régulateur de croissance avec le fongicide.

➤ Produits utilisables : ARVEST 0,8 l/ha, TERPAL 0,8 l/ha.

Conditions d'utilisation des régulateurs : traiter par temps poussant, éviter les amplitudes thermiques élevées (>15-20° C), hygrométrie > 70 %, absence de vent. Délai avant la pluie : 2 heures minimum.



Le choix d'une variété peu sensible à la verse (KWS IRINA...) est une alternative au régulateur.

➤ Rattrapage herbicides

Les rattrapages sur chardons, gaillet sont possibles jusqu'à 2 nœuds, avec BOFIX 2 l/ha, ARIANE 1,5 l/ha.



Conditions d'utilisation : efficacité dépendante des températures, températures > 16° C, hygrométrie > 70 %, délai sans pluie : ARIANE 1 h, BOFIX 2 h.

AUTRES CULTURES

Orge d'hiver (stade épiaison à floraison) : ne plus appliquer de régulateur en présence d'épis pour cause de phytotoxicité.

Pois de printemps (stade 5 à 10 feuilles) : absence de pucerons verts. L'ascochytose et le mildiou sont également absents pour le moment. A surveiller avec les conditions climatiques actuelles. Les antigraminées foliaires doivent être réalisées avant le risque d'un effet parapluie.

Féverole de printemps (5 à 10 feuilles) : dans l'ensemble bonne efficacité des herbicides.

Maïs (stade 2-3 feuilles) : levée homogène, absence de pucerons. Les herbicides de prélevée appliqués en post-précoce ont dû être réalisés.

Jachères : le broyage est interdit depuis le 10 mai et jusqu'au 10 juillet au Nord de la RD 619.

COMPOSITION des PRODUITS

Produits commerciaux	Matières actives et concentrations
Régulateur	
ARVEST	éthéphon 150 g/l + chlorméquat-chlorure 300 g/l
TERPAL	éthéphon 155 g/l + mépiquat-chlorure 305 g/l
Herbicides	
ALLIE STAR SX	metsulfuron méthyl 11,1 % + tribénuron méthyl 22,2 %
BOFIX	2,4 mcpa 200 g/l + clopyralid 20 g/l + fluroxypyr 40 g/l
CHARDEX/ EFFIGO	clopyralid 35 g/l + 2,4 mcpa 350 g/l
STARANE 200	fluroxypyr 200 g/l
STARANE GOLD/ KART	fluroxypyr 100 g/l + florusulam 1 g/l
ARIANE	2,4-mcpa 266,7 g/l + clopyralid 23,3 g/l + fluroxypyr 60 g/l

Produits commerciaux	Matières actives et concentrations
Fongicides	
ADEXAR	fluxapyroxad 62,5 g/l + époxiconazole 62,5 g/l
AVIATOR PRO	bixafen 75 g/l + prothioconazole 150 g/l
CERIX	fluxapyroxad 42 g/l + pyraclostrobine 68 g/l + époxiconazole 42 g/l
INPUT	spiroxamine 300 g/l + prothiconazole 160 g/l
JOAO	prothioconazole 250 g/l
LIBRAX	fluxapyroxad 62,5 g/l + metconazole 45 g/l
MELTOP 500	propiconazole 125 g/l + fenpropidine 500 g/l
UNIX MAX	cyprodinil 300 g/l
VIVERDA	époxiconazole 50 g/l + boscalid 140 g/l + pyraclostrobine 60 g/l



Retrouvez les bulletins Info.plaine, les BSV de la région ainsi que les guides culture sur notre site Internet.
 La Chambre d'agriculture de Seine-et-Marne est agréée par le ministère en charge de l'Agriculture pour son activité de conseil indépendant à l'utilisation de produits phytopharmaceutiques sous le numéro IF01762, dans le cadre de l'agrément multi-sites porté par l'APCA. **Toute rediffusion et reproduction interdites**

