



Numéro 22
10 juin 2015



BLE TENDRE : faible pression ravageurs

FEVEROLE : protection bruche et fongicide

MAÏS : peu de pucerons, début du vol pyrale en vallée de Marne.

Conseil collectif rédigé à partir de notre réseau d'observations en parcelles du début de semaine et du BSV Ile-de-France n° 16 du 9 juin 2015. Sont concernés par la prescription, les agriculteurs du nord du département de Seine-et-Marne. Les caractéristiques des produits cités peuvent être retrouvées dans le guide Culture Info.plaine - Interventions de printemps.

Document rédigé par :

Sébastien PIAUD
01 64 79 30 92 / 06 07 18 17 66
Anne PAPIN
01 60 24 71 87 / 06 07 18 21 21

**Pôle Agronomie
et Environnement**
418 Rue Aristide Briand
77350 LE MEE SUR SEINE
Tél. : 01 64 79 30 65
Fax : 01 64 37 17 08
www.ile-de-france.chambagri.fr

Avec le soutien financier de :



OPE.COS.ENR15 26/01/15

BLE TENDRE (stade : fin floraison à grain aqueux)

Ravageurs

Pucerons des épis : toujours très peu de pucerons et parfois seulement sur le feuillage. Le risque reste faible.

A surveiller jusqu'au stade grain laiteux.

- Seuil d'intervention : 1 épi sur 2 colonisés.
- Pas d'intervention spécifique à prévoir pour le moment.

Cécidomyies orange : le vent de ces derniers jours n'est évidemment pas favorable. Très peu d'individus piégés dans les cuvettes.

- Une grande partie des parcelles a passé la période de risque. Sur les parcelles les plus tardives, à suivre jusqu'à fin floraison, mais les conditions météo annoncées ne devraient pas être favorables à ce ravageur.



Variétés résistantes aux cécidomyies: ALLEZ-Y, ALTIGO, AZZERTI, BAROK, BELEPI, BOREGAR, FAIRPLAY, GLASGOW, KORELI, KWS PODIUM, LEAR, LYRIK, MEETING, OAKLEY, OREGRAIN, OXEBO, RENAN, RUBISKO, VISCOUNT.

MAÏS (Stade 7 à 9 feuilles)

Pucerons

Les populations de pucerons *metopolophium dirhodum* restent toujours faibles, entre 1 et 10 individus observés par plante. Les pucerons de type *sitobion avenae* ne sont pas recensés cette semaine sur le nord 77 (source BSV). Pour bien les différencier se reporter à l'Info.plaine Nord 77 n° 21.

- Pas d'intervention spécifique à prévoir pour le moment.
- Seuil de nuisibilité *metopolophium dirhodum* : stade 8-10 feuilles, 100 pucerons/plante.
- Seuil de nuisibilité *sitobion avenae* : 500 pucerons/plante entre 3 et 10 feuilles.

Pyrales

Le vol de pyrale a débuté dans les secteurs précoces de la vallée de la Marne.

- Le lâcher de trichogrammes est à positionner dès l'observation des premières pontes sur les faces inférieures des feuilles, généralement 3 semaines après le début du vol, soit autour du 20-25 juin pour la vallée de la Marne et autour du 30 juin pour les autres secteurs.
- Attendre pour déclencher la lutte chimique. En effet, elle est à positionner au pic de vol. A suivre donc, en fonction des conditions climatiques des semaines à venir.

POIS de PRINTEMPS

(stade : pleine floraison à fin floraison)

▲ Pucerons verts

Toujours peu d'individus observés, aucune parcelle suivie dans le cadre du BSV ne dépasse le seuil de nuisibilité.

Seuil de nuisibilité : 10 pucerons/plante du début floraison jusqu'à 15 jours après fin floraison.

➤ Pas d'intervention spécifique à prévoir pour le moment.

▲ Tordeuses

Les températures ont favorisé le vol de cet insecte. Parmi le réseau de piégeage du BSV, il y a une augmentation des captures. Quelques parcelles commencent à atteindre le seuil de déclenchement pour l'alimentation humaine.

➤ Seuil d'intervention :

- débouché alimentation humaine : 100 captures cumulées depuis début floraison,

- débouché alimentation animale : 400 captures cumulées depuis début floraison.



➤ Produits utilisables : DECIS PROTECH 0,42 l/ha, KARATE ZEON 0,0625 l/ha...

Conditions d'utilisation : voir partie février

▲ Maladies

Les maladies restent cantonnées sur les feuilles basses. Les conditions sèches actuelles ne sont pas favorables à une quelconque explosion. A surveiller surtout si les pluies annoncées sont conséquentes.



➤ Le second fongicide (BANKO 500 1,5 à 2 l/ha) est à positionner seulement si la pluviométrie dépasse les 25 à 30 mm après la dernière intervention.

Conditions d'utilisation des fongicides: intervenir tôt le matin (avant 9 heures) avec une hygrométrie supérieure à 70 %, absence de vent et des températures pas trop élevées (maximum 15 - 20° C). Délai avant la pluie : 2 heures minimum.

FEVEROLES DE PRINTEMPS

(stade : floraison à JG2)

▲ Pucerons noirs de la fève

La majorité des parcelles ont des manchons sur seulement 1 % des plantes. Seule une parcelle, dans le centre du département (source BSV) atteint le seuil de nuisibilité.

Seuil de nuisibilité : 10 % des pieds avec présence de manchons de pucerons (manchon = colonie de pucerons de plus de 1 cm de longueur) de début floraison jusqu'à fin floraison.

Produits utilisables : KARATE ZEON (*) 0,0625 l/ha, DECIS PROTECH 0,42 l/ha, KARATE XPRESS / POOL(*) 0,125 l/ha.

(*) Attention : ces produits sont limités à une application en période de floraison.



Méthodes alternatives vis-à-vis des pucerons : respecter les auxiliaires.

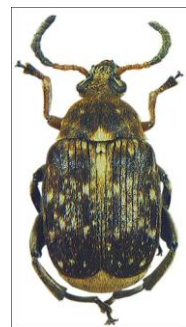
Les larves de coccinelles, syrphes, chrysopes sont de grandes consommatrices de pucerons. Ces populations peuvent contenir les attaques de pucerons si leur présence est suffisante.

▲ Bruches

Les parcelles arrivent au stade sensible « jeunes gousses de 2 cm ». La protection est toujours régie par la seule règle de décision disponible à ce jour à savoir :

Si, et seulement si, le stade « jeunes gousses de 2 cm » est atteint et que les températures sont supérieures à 20° C pendant 2 jours consécutifs, avec une absence de pluie, alors une intervention est justifiée.

Comme les interventions sont à répéter tous les 8-10 jours, il est important de ne pas commencer trop tôt et d'attendre d'avoir des jeunes gousses sur la majorité des pieds pour éviter de multiplier les interventions insecticides.



Source INRA



➤ Intervention possible avec CAJUN/BULLDOCK STAR 0,3 l/ha, KARATE ZEON 0,0625 l/ha, KARATE XPRESS/POOL 0,125 l/ha.

Rappel des conditions d'utilisation des insecticides pois et féveroles : une hygrométrie > 70 % et en l'absence de vent. Intervenir uniquement le soir, en dehors de la présence des abeilles, avec des températures < 13° C.

🔴 Maladies

Toujours peu de maladies observées à ce jour. Si le traitement fongicide date de plus de 15 jours et si la pluviométrie dépasse les 25-30 mm depuis le dernier passage, prévoir une seconde intervention

Rappel produits utilisables :

-Si apparition de rouille : BALMORA 0,6 l,

-Si rouille et ascochyte : PROSARO 1 l/ha, PRIORI XTRA 0,75 l/ha.



Conditions d'utilisation des fongicides: intervenir tôt le matin (avant 9 heures) avec une hygrométrie supérieure à 70 %, absence de vent et des températures pas trop élevées (maximum 15 - 20° C). Délai avant la pluie : 2 heures minimum.

COMPOSITION des PRODUITS

Produits commerciaux	Matières actives et concentrations
AMISTAR	azoxystrobine 250 g/l
BALMORA	tébuconazole 250 g/l
BANKO	chlorothalonil 500 g/l
CAJUN/BULLDOCK STAR	betacyfluthrine 25 g/l
DECIS PROTECH	deltaméthrine 15 g/l
KARATE XPRESS /POOL	lambda-cyhalothrine 5 %
KARATE ZEON	lambda-cyhalothrine 100 g/l
PRIMOR G	pyrimicarbe 500 g/kg
PRIORI XTRA	azoxystrobine 200 g/l + cyproconazole 80 g/l
PROSARO	prothioconazole 125 g/l + tébuconazole 125 g/l



Retrouvez les bulletins Info.plaine, les BSV de la région ainsi que les guides culture sur notre site Internet.
 La Chambre d'agriculture de Seine-et-Marne est agréée par le ministère en charge de l'Agriculture pour son activité de conseil indépendant à l'utilisation de produits phytopharmaceutiques sous le numéro IF01762, dans le cadre de l'agrément multi-sites porté par l'APCA. **Toute rediffusion et reproduction interdites**

