



Numéro 158
3 Octobre 2018



COLZA :
Ravageurs à surveiller
Rappel désherbage

BLE : 1^{er} semis, programme de désherbage d'automne

MAÏS : Gestion des résidus post-récolte

Conseil collectif rédigé à partir de notre réseau d'observations en parcelles du début de semaine et du BSV8 Ile-de-France n° 33 du 02/10/2018. Sont concernés par la prescription, les agriculteurs du Nord du département de Seine-et-Marne. Les caractéristiques des produits cités peuvent être retrouvées dans le Guide Culture Info.plaine - Interventions de printemps. Si aucune lutte alternative n'est mentionnée, cela signifie qu'elle est inappropriée.

Document rédigé par :

Louise VAN CRANENBROECK
07 79 99 53 40

Service Agronomie

418 Rue Aristide Briand
77350 LE MEE-SUR-SEINE
Tél. : 01 64 79 30 75
Fax : 01 64 37 17 08

www.ile-de-france.chambagri.fr

OPE.COS.ENR.15-2. 13/03/18

Avec le soutien financier de :



Ministère de l'Agriculture, de la Pêche et de l'Alimentation
Région Île-de-France
Avec la contribution financière de l'ensemble des collectivités territoriales agricoles et rurales.

COLZA (stade cotylédons à 5-6 feuilles)

Ravageurs

Les conditions actuelles (sécheresse + baisse des températures) ne sont pas favorables à un développement rapide du colza. Cela peut accroître sa vulnérabilité en cas d'attaque de ravageurs. Rester vigilant.

Grosse altises : beaucoup de colzas sont encore en dessous du stade 3-4 feuilles et restent sensibles aux piqûres d'altises. Dans le réseau d'épidémiosurveillance cette semaine, les captures de grosses et petites altises restent assez faibles. Les dégâts observés sont localisés, souvent dus à la proximité d'une parcelle précédemment en colza.

Rester vigilant sur les parcelles qui n'ont pas atteint le stade 3-4 feuilles.

➤ **Seuil de traitement :** 3 pieds touchés sur 10 en croissance ralentie. Certaines parcelles ont dépassé le seuil.

➤ **Produits possibles:** DECIS PROTECH 0,33 l/ha ou KARATE ZEON 0,05 l/ha.

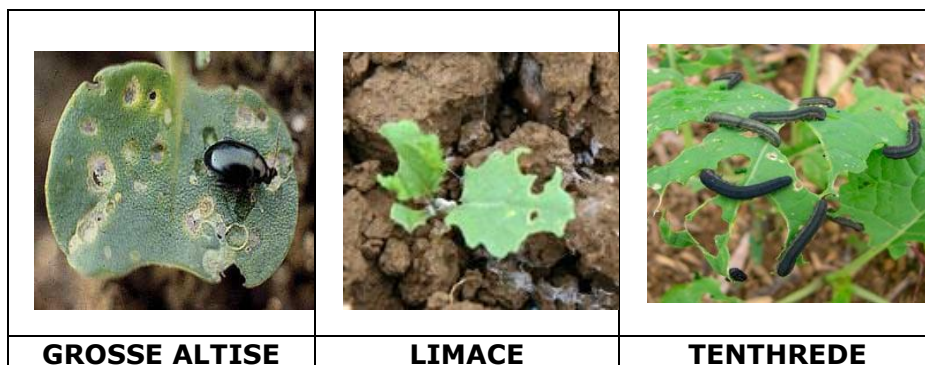
➤ Si un retour est nécessaire : privilégier en 2^{ème} application un produit avec organophosphoré type DASKOR 440 0,625 l/ha.



Conditions d'utilisation des insecticides : absence de vent et températures < 20° C. Délai avant la pluie : 2 heures minimum.

Savoir identifier les dégâts sur feuilles

- Les altises font principalement des trous sur la surface de la feuille.
- Les limaces mangent la feuille en commençant par un côté de celle-ci puis mangent tout.
- La tenthrède mange la feuille comme les limaces mais laisse les nervures.



Source : Terres Inovia

Rappel Antigaminées foliaires

Les levées de repousses de céréales, ray-grass et vulpins sont très hétérogènes et échelonnées. On observe encore beaucoup de parcelles avec présence de repousses. Ces levées peuvent être **très concurrentielles** pour des colzas peu avancés (cotylédons 2 feuilles) et notamment avec le sec actuel.

La dose est à adapter selon le stade des repousses ou adventices. Sur les ray-grass et vulpins, choisir le produit en fonction de l'adventice la plus difficile à gérer.

➤ Privilégier les dimes sur ray-grass

Tableau des produits utilisables en antigraminées foliaires

| Produits utilisables | Familles | Repousses de céréales, brome | Ray-grass | Vulpin | | | |
|------------------------------|--------------|------------------------------|-----------|--------|------|-----|------|
| | | 3 F | Tal. | 3 F | Tal. | 3 F | Tal. |
| PILOT | Fops | 0,5 | 0,7 | 1,2 | 1,4 | 0,5 | 0,7 |
| FUSILADE MAX | Fops | 0,8 | 1,2 | 0,6 | 1,2 | 0,6 | 1,2 |
| STRATOS ULTRA / SERAC + DASH | Dimes | 0,8 | 1,2 | 0,6 | 1,2 | 0,6 | 1,2 |
| AGIL / CLAXON / AMBITION | Fops | 0,4 | 0,6 | 0,2 | 0,6 | 0,2 | 0,6 |
| OGIVE | Dimes | 0,3 | 0,5 | 0,3 | 0,5 | 0,3 | 0,5 |
| FOLY R | Dimes | 0,6 | 1 | 0,6 | 1 | 1 | 1 |
| VESUVE | Fops + Dimes | 0,4 | 0,4 | 0,4 | 0,4 | 0,4 | 0,4 |

3 F = 3 feuilles de la graminée / Tal. = stade tallage de la graminée

Bonne efficacité Efficacité moyenne < 80 % Faible efficacité



Conditions d'utilisation des antigraminées foliaires : à partir de 8-10° C, absence de vent et hygrométrie > 70 %. Eviter les stress climatiques dans les 5 jours qui suivent l'application (amplitudes thermiques, sécheresse). Délai avant la pluie 1 à 2 heures. Rajouter 1 l d'huile.

🚩 Rappel antidycoylédones

En raison des nombreux colzas encore au stade cotylédons, certains n'ont pas encore réalisé leurs antidycoylédones. Voici un rappel concernant les traitements antidycoylédones.

Les produits sans clomazone (NOVALL, SPRINGBOK, ALABAMA...) offrent plus de liberté d'utilisation et peuvent être appliqués en post-levée précoce (colzas à cotylédons, voire 1 feuille). Le fractionnement du NOVALL (1,5 l en prélevée et 1 l en post-semis précoce) peut être une solution.

| Flores | Post-semis-prélevée | Post-levée précoce |
|-------------------------------------|---------------------|--------------------|
| Alchémille + Matricaire + Stellaire | BUTISAN 1 l | BUTISAN 1 l |
| + Gaillet + Coquelicot | COLZOR TRIO 2,5 l | NOVALL 1 l |
| | NOVALL 1,5 l | |
| | ALABAMA 1,5 l | ALABAMA 1 l |
| | SPRINGBOK 1 l | SPRINGBOK 1 l |

Conditions d'utilisation des herbicides racinaires : le matin, sur sol humide et préparation fine. Le froid n'est pas gênant aux applications, absence de vent.

BLE (1^{er} semis)

Les premiers semis ont commencé, notamment derrière betterave, pour profiter de la fraîcheur encore présente après l'arrachage. Le temps couvert apporte une hygrométrie satisfaisante la nuit et les petites précipitations annoncées en fin de semaine devraient permettre un bon positionnement des herbicides de prélevée.

Attention aux parcelles infestées : le décalage de date de semis est un levier primordial pour la bonne maîtrise du salissement. De plus, aucune pluie significative n'est annoncée dans les 10 jours. Semer n'est donc pas urgent.

🚩 1^{ères} variétés à semer

➤ Cette semaine : BAROK, BOREGAR, KWS DAKOTANO, RGT LIBRAVO, MANDRAGOR

➤ A partir de lundi prochain : KWS EXTASE, TRIOMPH, CHEVRON, GRANAMAX, TERROIR, LYRIC, COLLECTOR, MATHEO, BERGAMO, MUTIC

➤ Raisonner son programme de désherbage d'automne

Le programme de désherbage doit être réfléchi en fonction du risque de salissement (précédent, date de semis, préparation du sol), du niveau de sensibilité des adventices aux produits herbicides et des possibles contraintes liées au drainage.

Il est aujourd'hui fortement conseillé d'adopter des programmes d'automne à simple ou double passage selon la pression et d'éviter les passages de printemps de moins en moins efficaces. Une alternance des matières actives dans le programme est primordiale pour optimiser l'efficacité des produits et prévenir les résistances. Les matières actives sont présentées dans le tableau suivant :

| | Matières actives | Famille | mode action | Groupe HRAC | Exemple de produits Commerciaux |
|-------------------|----------------------|----------------|--|-------------|---------------------------------|
| Produit racinaire | Chlortoluron | urées | inhibiteur photosynthèse | C2 | nbreux PC |
| | Pendimethaline | Dinitroaniline | inhibiteur assemblage microtubules | K1 | Prowl, Codix, Celtic |
| | Prosulfocarbe | Thiocarbamate | inhibiteur synthèse des lipides | N | Défi, Roxy |
| | Flufenacet | oxyacétamide | inhibiteur de la synthèse des acide gras | K3 | Fosburi, Trooper |
| | Diflufenicanil (DFF) | Pyridazine | inhibiteur caroténoïde, phytoème | F1 | Carat, Fosburi, |

➤ Positionnement des herbicides de prélevée

Les herbicides de prélevée sont à positionner avant la levée des graminées adventices sur sol fin et humide. Les applications peuvent avoir lieu au stade prélevée, en germination ou pointant. Éviter le stade pointant pour les produits à base de chlortoluron.

➤ **Veiller à bien enterrer vos graines au semis en cas d'intervention de prélevée avec DEFI ou TROOPER (2 cm minimum) pour éviter un risque de phytotoxicité.** Dans le cas de graines en surface, il est conseillé de rehausser les densités de semis ou de s'orienter sur des post-levées.

Prendre en compte la problématique drainage dans les programmes proposés ci-après.

Rappel réglementaire sur sols artificiellement drainés : interdiction d'utiliser un produit contenant du chlortoluron, dont AUBAINE depuis le 1^{er} janvier 2018.

Pour connaître les variétés tolérantes au chlortoluron, vous référer au Guide Culture Interventions d'automne 2017, pages 53) <http://www.ile-de-france.chambagri.fr/pro77/agronomie-grande-culture-guides-techniques>

➤ Proposition de programme selon le type d'infestation (dose/ha)

➤ Sur VULPINS

| | Prélevée | 1 feuille | Plein tallage | Cout/ha |
|------------------------------|--------------------------------|---|---------------|---------|
| Infestation faible | | | | |
| | | FOSBURI 0,5-0,6 l | DAIKO 3 l | 43 |
| | | FOSBURI 0,5 l + DAIKO 2,25 l | | 76 |
| Infestation modérée | | | | |
| OU | CODIX 2-2,5 l TROOPER 2,2 l | FOSBURI 0,6 l | | 75 |
| | | FOSBURI 0,5 l (+ Chlortoluron 1 200 à 1 500 g) | | 80-100 |
| Infestation importante | | | | |
| OU | DEFI 2 l + CODIX 2 l | FOSBURI 0,5 l (+ DAIKO 2,25 l ou CARAT 0,4 l ou Chlortoluron 1 200 à 1 500 g) | | 80-110 |
| | DEFI 2 l + CELTIC 2 l | | | 80-110 |
| | DEFI 2 l + TROOPER 2 l | | | 100-130 |
| Sur sol drainé (<40% argile) | | | | |
| OU | TROOPER 2,2 l | FOSBURI 0,5 l + DEFI 2 l | | 105-115 |
| | | FOSBURI 0,5 l + DAIKO 2,25 l | | 110-120 |

➤ Sur RAY-GRASS

| Prélevée | 1 feuille | | Cout/ha |
|-------------------------------|-----------------------------|---|---------|
| Infestation faible | | | |
| | Chlortoluron 1500 g 1 800 g | | 26-32 |
| | FOSBURI 0,5-0,6 l | | 43 |
| | DEFI 3 l + CARAT 0,6 l | | 46 |
| Infestation modérée | | | |
| OU | Chlortoluron 1 800 g | FOSBURI 0,5-0,6 l | 75 |
| | DEFI 3 l | FOSBURI 0,5 l (+ Chlortoluron 1 200 à 1 500 g) | 80-100 |
| Infestation importante | | | |
| OU | DEFI 2 l + COMPIL 0,2 l | FOSBURI 0,5 l (+ DAIKO 2,25 l ou DEFI 2 l ou CARAT 0,4 l ou | 75-105 |
| | DEFI 2 l + CARAT 0,4 l | Chlortoluron 1 200 à 1 500 g) | 80-110 |
| Sur sol drainé (<40 % argile) | | | |
| OU | DEFI 2 l | FOSBURI 0,5 l + DEFI 2 l | 80-110 |
| | | DEFI 2 l + CARAT 0,4 l | 85-100 |

*Veiller à alterner les matières actives et à éviter les répétitions de produits pour réduire les risques de résistance.

Chlortoluron

Le chlortoluron est limité à une seule application par campagne et par parcelle, quelle que soit la dose appliquée. Dose maximale d'utilisation : 1800 g/ha de matière active. Exemples de produits possibles : CHLORTOCIDE EL 2,4 à 3,6 l/ha, TOLURGAN 50 SC 2,4 à 3,6 l/ha...

Prosulfocarbe

Les produits à base de prosulfocarbe (DEFI, MINARIX, SPOW, DAIKO, DATAMAR, ARCADE) doivent obligatoirement être épanchés à l'aide de buses à injection d'air homologuées (buses à limitation de dérive) en respectant la/les pression(s) indiquée(s) dans le cadre de leur homologation.

Retrouvez la liste des buses homologuées [en cliquant ici](#).

Quel est le spectre dicotylédones des antigraminées d'automne ?

| Produits antigraminées | Dose/ha | Véronique | Pensée | Matricaire | Crucifère | Coquelicot | Géranium | Gaillet |
|------------------------|---------|------------------|--------|-----------------------------|-----------|------------|------------|---------|
| Chlortoluron | 1 800 g | | | | | | | |
| DEFI | 3 l | | | | | | | |
| FOSBURI | 0,5 l | | | | | | | |
| TROOPER | 2,2 l | | | | | | | |
| | | Bonne efficacité | | Efficacité moyenne à faible | | | Inefficace | |

Ces programmes de prélevée sont applicables sur escourgeon sauf avec DAIKO. On évitera aussi le chlortoluron + DEFI en mélange en pré ou post-levée pour des raisons de sélectivité.



La mise en œuvre d'une stratégie agronomique de gestion des adventices se raisonne au niveau du système de culture, c'est-à-dire dans le temps avec une cohérence des principaux leviers : diversifications des périodes de semis, faux-semis, labour occasionnel, décalage de dates de semis en blé.

Conditions d'utilisation des herbicides racinaires : le matin, sur sol humide et préparation fine. Le froid n'est pas gênant aux applications, absence de vent.

ATTENTION : pour les parcelles le long des cours d'eau, certains des produits cités ont les Zones Non Traitées végétalisées **incompressibles** (Dispositif Végétalisé Permanent), pour d'autres il s'agit d'une ZNT «classique» de 20 m comme TROOPER. Dans tous les cas, nous vous invitons à regarder attentivement l'étiquette du produit ou reportez-vous au tableau des caractéristiques des produits à la fin du guide culture - Interventions d'automne.

🚩 **Limaces : anticiper si présence**

Les limaces n'ont pas été très visibles ces dernières semaines mais le risque d'attaque sur les blés reste possible. Seul le travail du sol a un impact sur les limaces en interculture. Leur présence est variable selon le nombre de déchaumages. Certaines parcelles présentent des niveaux de limaces parfois importants, notamment derrière colza.

Soyez particulièrement vigilant en l'absence de travail du sol ou si un seul déchaumage avant le semis du prochain blé. Il peut être opportun d'anticiper l'anti-limace 8-10 jours avant le semis en cas de présence importante dans l'interculture.

Produits possibles : SLUXX HP 7 kg/ha...



Un semis rappuyé sans trop de cavités est moins favorable aux limaces.

MAÏS

🚩 **Qualité sanitaire et gestion des résidus de maïs**

Les principaux enjeux pour la filière est la maîtrise des fusarioses responsables des mycotoxines (DON) et de la population de larves de pyrales, notamment par le biais de la date de récolte, le réglage de la machine et la gestion des résidus de maïs.

- Cette année la récolte est relativement précoce étant donné les conditions de sécheresse. Cela devrait permettre de mieux gérer les possibles contaminations de larves de pyrales et de fusariose.
- Le réglage de la machine est également un des leviers agissant sur les mycotoxines de stockage. Pour éviter au maximum les grains cassés et fissurés, vous pouvez jouer sur le régime du batteur. S'il y a plutôt une problématique de grains moisissus, il peut être intéressant de plutôt augmenter les vents de la batteuse. (Source : Arvalis).



Dans tous les cas, afin de limiter le risque fusarium graminearum pour les cultures suivantes et le risque pyrales pour les maïs futurs, il est conseillé de faire un broyage fin des résidus de récolte et d'effectuer un déchaumage pour en assurer une bonne décomposition. Plus le travail d'enfouissement est profond, plus la lutte contre les foreurs du maïs (pyrale et sésamie) est efficace.

🚩 **Rappel des variétés de blé sensibles au risque DON**

Pour prévenir les risques de DON sur blé après maïs, il est recommandé de choisir une variété notée minimum 4 en semis conventionnel et supérieure ou égale à 6 en semis simplifié.

| | Références | | Variétés peu sensibles | | Variétés récentes | | | |
|--------------------------------|-------------|-----------|------------------------|---------|-------------------|--------------|--------------|-----------|
| Variétés peu sensibles | ILICO | GRAINDOR | 7 | | | | | |
| | OREGRAIN | GALIBIER | 6,5 | | | | | |
| | RENAN | OXEBO | 6 | HYDROCK | IZALCO CS | | | |
| Variétés moyennement sensibles | DESCARTES | BOLOGNA | BERGAMO | 5,5 | DONJON | FAUSTUS | FILON | |
| | HYBIZA | GRAPELI | FRUCTIDOR | | HYPODROM | REBELDE | RGT FORZANO | |
| | SY MOISSON | MATHEO | LYRIK | | | | | |
| | | RUBISKO | AUCKLAND | 5 | ATTRAKTION | CHEVIGNON | ETANA | GIMMICK |
| | | SOLEHIO | SCENARIO | | HYPOLITE | KYLIAN | LG ABSALON | LG ASCONA |
| | | | | | RGT SACRAMENTO | SOPHIE CS | STROMBOLI | |
| | ARKEOS | AREZZO | AIGLE | 4,5 | ADRIATIC* | GEO | KWS DAKOTANA | MOGADOR |
| | TERROIR | FORCALI | CELLULE TRIUMPH | | MONTECRISTO CS | RGT CESARIO | RGT CYCLO | SANREMO |
| | | | | | | | | |
| | BOREGAR | ASCOTT | ADVISOR | 4 | CREBK | HYKING | LG NASHVILLE | MAORI |
| CHEVRON | CALUMET | CALABRO | FIBRAC | | RGT LIBRAVO | RGT PRODUCTO | STEREO | |
| NEMO | GRANAMAX | DIAMENTO | | | | | | |
| SYLLON | RGT VENEZIO | RGT TEKNO | | | | | | |
| Variétés sensibles | BERMUDE | ARMADA | ALLEZ Y | 3,5 | COMPLICE | LIPARI | MORTIMER | |
| | GONCOURT | EXPERT | COSTELLO | | MUTIC | ORLOGE | PASTORAL | |
| | | | TRAPEZ | | | | | |
| | | | DIDEROT | 3 | GEDSER | LG ARMSTRONG | SEPIA | |
| | | | MUSIK | 2,5 | RGT VELASKO | | | |
| | | PR22R58 | 2 | | | | | |

Variétés sensibles

* : déoxynivaléol

Adriatic^P : Variété proposée à l'inscription en attente de parution au Journal Officiel

Source des données d'essais : Inscription (CTPS/ GEVES), post-inscription (ARVALIS)

COMPOSITION DES PRODUITS CITES

| Produits commerciaux | Composition |
|---------------------------------|--|
| Insecticides | |
| BORAVI WG | Phosmet 500 g/kg |
| DASKOR 440 | Chlorpyrifos-méthyl 400 g/l + cyperméthrine 40 g/l |
| DECIS PROTECH | Deltaméthrine 15 g/l |
| KARATE ZEON | Lambda-cyhalothrine 100 g/l |
| SLUXX HP | Phosphate ferrique 3 % |
| Herbicides | |
| NOVALL / RAPSAN TDI | Métazachlore 400 g/l + quinmérac 100 g/l |
| RAPSAN 500 SC / BUTISAN S | Métazachlore 500 g/l |
| PILOT | Quizalofop ethyl 50 g/l |
| ALABAMA | Metazachlore 200 g/l + dimethenamid 200 g/l + quinmerac 100 g/l |
| COLZOR TRIO | Clamazone 30 g/l + diméthachlore 187,5 g/l + napramide 187,5 g/l |
| FUSILADE MAX | Fluazifop 125 g/l |
| STRATOS ULTRA / SERAC + DASH | Cycloxydim 100 g/l |
| AGIL / CLAXON / AMBITION | Propaquizafop 100 g/l |
| OGIVE | Cletodhim 240 g/l |
| FOLY R | Cletofhim 120 g/l |
| SPRINGBOK | Metazachlore 200 g/l + dimethenamid 200 g/l |
| VESUVE | Cletofhim 100 g/l + quizalofop ethyl 100 g/l |
| CARAT | Flurtamone 250 g/l + diflufénicanil 100 g/l |
| CHLORTOCIDE EL / TORLUGAN 50 SC | Chlortoluron 500 g/l |
| CODIX | Diflufénicanil 500 g/l + pendiméthaline 400 g/l |
| COMPIL | Diflufénicanil 500 g/l |
| DAIKO | Prosulfocarbe 800 g/l + clodinafop 10 g/l |
| DEFI | Prosulfocarbe 800 g/l |
| FOSBURI | Flufenacet 400 g/l + diflufénicanil 200 g/l |
| TROOPER | Pendiméthaline 300 g/l + flufénacet 60 g/l |
| CELTIC | Pendiméthaline 320 g/l + picolinafen 16 g/l |
| PROWL 400 | Pendiméthaline 400 g/l |

Offre Mon rése@u météo IDF invité

La Chambre d'agriculture de région Ile-de-France, avec le soutien du Conseil régional Ile-de-France, poursuit son projet de constitution de réseau de stations météo connectées, en collaboration avec les agriculteurs franciliens.

Vous pouvez visualiser de manière interactive l'ensemble des stations déjà mises en place sur le réseau en cliquant sur le lien suivant :

https://drive.google.com/open?id=1b8ag2m_L3FY8dS547tf3xTgiNzAltnUj&usp=sharing

L'offre ci-présente concerne les agriculteurs possédant déjà une station proche de leurs parcelles, et souhaitant accéder au Réseau sans héberger de station sur leur exploitation :

**Offre Mon Rése@u
météo IDF invité :**

120 € HT /an

Les avantages :

- Visualisation de données météo en temps réel sur votre smartphone, votre tablette ou votre ordinateur (finis les relevés au champ)
- Accès à des données ultra-locales : pluviométrie, hygrométrie, température, vitesse du vent pour vous permettre d'optimiser vos interventions (traitements, travail de sol, etc.)

Précisions sur l'Offre Mon Rése@u Météo Invité :

L'abonnement Mon Rése@u Météo Ile-de-France Invité vous permet d'accéder aux données issues de l'ensemble des stations météo du réseau privé de la Chambre d'agriculture (239 stations déjà mises en place).

Attention, une station peut tomber momentanément en panne et ne plus émettre de données, le temps qu'elle soit réparée ou changée. La Chambre d'agriculture ne garantit donc pas la disponibilité des données d'une station sur l'ensemble de l'année. Vous abonner à plusieurs stations du réseau autour d'une même zone vous permet de vous affranchir de ce risque.

Les stations météo du réseau sont positionnées chez des agriculteurs volontaires. La carte du début du formulaire représente l'état actuel du réseau. Un agriculteur est autorisé à bouger sa station en cours de saison pour la positionner sur une autre culture. Le maillage du réseau restera malgré tout cohérent mais les stations les plus proches de chez vous sont susceptibles de changer de position en cours de saison. Si vous choisissez d'alimenter vos OAD avec une des stations du Réseau vous devrez vous assurer auprès du détenteur de la station, de sa stabilité géographique sur la campagne.

La Chambre d'agriculture n'est pas responsable si la donnée fournie est erronée à cause d'un mauvais positionnement de la station ou si l'entretien de la station n'est pas bien réalisé (pluviomètre bouché par exemple).

- Personnalisation de seuils d'alerte (cumul de précipitations, seuils de températures, etc.) avec la possibilité de recevoir des sms lorsque ces seuils sont atteints
- Accès à des prévisions météorologiques (J+7)
- Accès aux historiques des courbes
- Remontée des données vers différents OAD : Miléos dès à présent et Optiprotect en 2019
- Mais aussi, accès aux données de TOUTES les stations du rése@u Météo Ile-de-France

Pour bénéficier de l'offre de la Chambre d'agriculture d'Ile-de-France, c'est simple !

**Remplissez le formulaire Excel
Abonnement_Invité_Station_Météo
disponible via ce lien :**

http://www.ile-de-france.chambagri.fr/MAD/Abonnement_Invite_station_meteo.xls

**renvoyez-le sous format Excel à l'adresse
suivante : meteo.sencrop@idf.chambagri.fr**

Nos services vous recontacteront rapidement pour vous expliquer la suite des démarches.



FORMATION CERTIPHYTO

La Chambre d'agriculture de Région Ile-de-France vous propose une formation Certiphyto pour les renouvellements et les primo-Certiphyto.

Date : lundi 19 novembre 2018

Programme :

- Matinée: Revue des textes et de la réglementation en vigueur, entraînement au test de vérification des connaissances
- Possibilité de déjeuner sur place aux frais du participant (dans les locaux du SDIS)
- Après-midi: Test d'évaluation (test/QCM)

Lieu : Service Départemental d'Incendie et de Secours, Melun (77)

Tarif : 120 € TTC par journée/test

Renseignements et inscription auprès de Thierry PECQUET, Service Agronomie, 418 rue Aristide Briand, 77350 LE-MEE-SUR-SEINE thierry.pecquet@idf.chambagri.fr

Mes p@rcelles donne vraiment bonne mine !

Pour la rentrée, partez d'un bon pied et pensez à vous équiper

Pour la nouvelle campagne, nous avons la mine réjouie avec Mes p@rcelles !

La solution internet des Chambres d'agriculture, mise en place pour enregistrer vos interventions parcelaires au quotidien, au bureau comme au champ.

Contact Laurence Gousson - 06 07 66 86 40
www.mesparcelles.fr

mes p@rcelles

Photo: Clémentine Kuzmin / Fotolia



Retrouvez les bulletins info.pl Aine, les BSV de la région ainsi que les guides culture sur notre site Internet.
La Chambre d'agriculture de Région Ile-de-France, créée au 1^{er} janvier 2018, est en cours d'agrément par le ministère en charge de l'Agriculture pour son activité de conseil indépendant à l'utilisation de produits phytopharmaceutiques.

Toute rediffusion et reproduction interdites.