



**Numéro 30**  
23 octobre 2019

**Zoom sur**

**COLZA**

- Risques grosses altises sur petits colzas  
- Charançon du Bourgeon Terminal : attendre un démarrage franc du vol

**CEREALES**

- Évitez le stade pointant pour désherber  
- Observer la présence de pucerons et cicadelles

**IMPLANTATION POIS et FEVEROLE D'HIVER :**

**ORGE de PRINTEMPS SEMEE A L'AUTOMNE**

*Conseil collectif rédigé à partir de notre réseau d'observations en parcelles du début de semaine et du BSV Ile-de-France n° 35 du 15/10/19. Sont concernés par la prescription, les agriculteurs du Nord du département de Seine-et-Marne. Les caractéristiques des produits cités peuvent être retrouvées dans le Guide Culture Info.plaine – campagne 2018-2019. Si aucune lutte alternative n'est mentionnée, cela signifie qu'elle est inappropriée.*

Document rédigé par :

Louise VAN CRANENBROECK  
07 79 99 53 40

**Service Agronomie**

418 Rue Aristide Briand  
77350 LE MEE-SUR-SEINE  
Tél. : 01 64 79 30 75  
www.ile-de-france.chambagri.fr

OPE.COS.ENR.15-2. 19/10/18

Avec le soutien financier de :



Ministère de l'Agriculture, de la Pêche et de l'Alimentation

Avec le soutien financier de la région Ile-de-France

**COLZA**

**3 feuilles à rosette**

**Ravageurs**

**Grosses altises : toujours à risque pour les petits colzas**

La très grande majorité des colzas a passé la période de risque avec des stades à plus de 4 feuilles.

- Les parcelles où la majorité des pieds est encore à 3-4 feuilles doivent être surveillées.
- Seuils indicatifs de risque et produits possibles : voir Infoplaine n° 29 de la semaine dernière.

**Pucerons : à surveiller sur les petits colzas**

Quelques populations sont observées sous les feuilles mais leur niveau d'infestation reste inférieur au seuil d'intervention. Les parcelles ayant dépassé le stade 6 feuilles ne présentent plus de risque.

- Seuil indicatif de risque : 20 % des plantes porteuses d'au moins un puceron.
- Produit utilisable :

**RESERVE AUX ADHERENTS**

Attention, les pucerons verts sont résistants aux produits de la famille des pyrèthrinoides et au pyrimicarbe.

**Conditions d'utilisation des insecticides** : hygrométrie supérieure à 70 %, températures pas trop élevées, absence de vent. Intervenir de préférence le soir.



Utiliser des variétés partiellement résistantes au TuYV : ALLISON, ARCHITECT, ANNAPOLIS, ANGELICO, DELICE, DUALIS, TEMPTATION.

**Charançon du bourgeon terminal (CBT)**

Avec les pluies de la semaine dernière, le vol de cet insecte a été stoppé. Les conditions climatiques devraient redevenir plus favorables à leur vol cette semaine. Il convient de maintenir la surveillance à l'aide d'une cuvette jaune placée au-dessus de la végétation. Les populations peuvent être différentes d'une parcelle à l'autre.

- Il n'existe pas de seuil pour cet insecte. L'intervention se positionne 8-10 jours après les 1<sup>ères</sup> captures franches sur la parcelle.
- Continuez à surveiller le début du vol avec les cuvettes jaunes afin d'intervenir au «pic de vol» pour toucher le maximum de charançons.



- Produit utilisable sur CBT résistant

**RESERVE AUX ADHERENTS**



Les colzas bien développés sont moins sensibles aux migrations des larves vers le cœur des plantes. Le risque est donc plus faible pour les gros colzas.

ATTENTION à ne pas confondre le Charançon du Bourgeon terminal avec le Baris.

Baris	Charançon du bourgeon terminal
 <p>2,5 à 4,5 mm Noir avec des reflets bleu-vert Corps allongée, lisse, brillant</p>	 <p>Tâches dorsales Extrémités rousses Tâches latérales rousses</p>

**➤ Désherbage**

**🔒 RESERVE AUX ADHERENTS**

**CEREALES**

**semis à 2 feuilles**



**➤ Densité de semis en blé tendre**

**🔒 RESERVE AUX ADHERENTS**

**➤ Désherbage**

Adaptez vos interventions en fonction de la qualité de semis en particulier si présence de grains en surface.

- Attention, ne pas intervenir au stade pointant de la céréale, risque de phytotoxicité.
- Bien enterrer le grain à 2-3 cm est primordial pour éviter la phytotoxicité des herbicides en pré-levée.
- Sur escourgeon, à 1 feuille, éviter de mélanger DEFI avec Chlortoluron ou FOSBURI pour réduire les risques de phytotoxicité, d'autant plus que les sols sont humides.

	
<p>Stade 1 feuille Herbicide possible</p>	<p>Stade pointant Reportez l'intervention de 3-4 jours</p>

**➤ Evolutions réglementaires sur l'utilisation du CONSTEL/VARIA**

L'application est maintenant possible sur sol drainé avec teneur en argile < 45 % du stade 2 Feuilles à Tallage (source ADAMA).

	PRE-LEVEE (BBCH 00-05)	POST-LEVEE (BBCH 12-29)	Au-delà du 1er mars
Sol non drainé	OUI	OUI	NON
Sol drainé ayant une teneur en argile < 45% argile	NON	OUI	NON
Sol drainé ayant une teneur en argile >=45%	NON	NON	NON
Sol drainé - drains coulants	NON	NON	NON

## ▲ Pucerons

Il n'est pas rare d'observer la présence de pucerons ailés sur les blés et orge à 1-2 feuilles. Les conditions climatiques avec des températures > 10-11°C sont favorables à leur activité.

➤ Surveiller vos parcelles levées ou en cours de levée.

Les destructions des repousses de céréales et des avoines dans les intercultures peuvent entraîner également des migrations vers les parcelles en cours de levée les plus proches.

### ▲ Prenez le temps d'observer

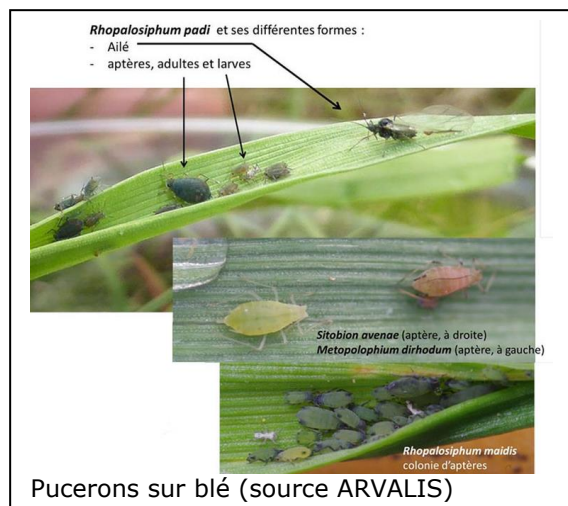
Réaliser les observations par beau temps, durant les heures les plus chaudes du début d'après-midi. A ce moment-là, les pucerons sont montés sur les feuilles et plus faciles à observer. Le matin, ils se cachent au pied du feuillage. Si les conditions sont pluvieuses, venteuses, avec une forte couverture nuageuse, à une heure trop précoce ou trop tardive dans la journée, les observations sont nettement plus difficiles à réaliser. En conditions d'observation non optimales, l'absence de puceron ne permet pas de conclure sur l'absence de risque. Il est alors préférable de renouveler l'observation lorsque les conditions sont à nouveau favorables.

➤ Rappel du seuil d'intervention : 10 % de pieds colonisés ou faibles populations durant plus de 10 jours pendant les 6 premières semaines de végétation.

**Seules les feuilles qui reçoivent l'insecticide sont protégées (action par contact).**

➤ Produits possibles :

🔒 **RESERVE AUX ADHERENTS**



## ▲ Cicadelles

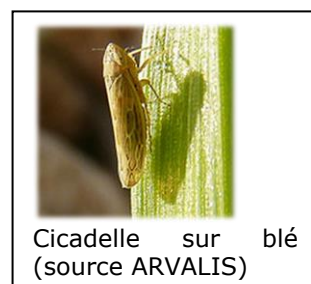
Elle est présente ponctuellement sans dépasser les seuils. Seule la présence de piège englué permet de bien identifier l'espèce présente et la pression.

➤ Stade sensible : de la levée au stade 3 feuilles.

➤ Rappel du seuil d'intervention : à l'aide de pièges englués, plus de 30 captures hebdomadaires.

➤ Produits possibles :

🔒 **RESERVE AUX ADHERENTS**



▲ **Limaces** : soyez vigilant en raison de l'humidité du sol et des préparations parfois motteuses.

## POIS D'HIVER

(semis à venir)

### ▲ Condition d'implantation

Préparer le sol sur 10-15 cm, sur un sol bien ressuyé, en évitant tout tassement pour une bonne installation des nodosités. Positionner la graine à 3-4 cm de profondeur au minimum et éviter les préparations trop fines sur les sols limons pour réduire les risques de battance.

### ▲ Date et densité de semis

Du 25 octobre au 15 novembre : l'objectif est d'atteindre le stade 1 feuille avant les fortes gelées. Nous vous conseillons fortement de réaliser des tests de germination quelle que soit l'origine de la semence.

	Densité de semis (grains/m <sup>2</sup> )
Sols limoneux ou bonnes conditions	70 à 80
Sols caillouteux ou conditions moyennes	80 à 90



## 🚩 Désherbage

Les pois d'hiver peuvent être désherbés en prélevée et/ou post-levée selon la flore attendue. Si la pression en dicotylédone (gaillet, renouées, matricaire...) est importante, alors miser sur un programme prélevée + post-levée. Sinon, une simple post-levée peut suffire à la gestion des adventices.

Le traitement de prélevée doit être appliqué au plus près du semis, sur un sol bien rappuyé. Ces herbicides sont racinaires et nécessitent une humidité de sol pour bien fonctionner. Si vous roulez votre parcelle, le faire avant l'application des prélevées.

➤ Programmes possibles :

🔒 **RESERVE AUX ADHERENTS**

**Attention :** Une seule application de CHALLENGE 600 est autorisée, soit en prélevée soit en post-levée. Le CHALLENGE 600 en cas d'application de prélevée nécessite une ZNT de 50 m par rapport aux points d'eau ainsi qu'un dispositif végétalisé permanent de 20 m. En cas d'application en post-levée, la ZNT est réduite à 20 m.

### Conditions d'utilisation :

Les herbicides racinaires sont plus efficaces sur sol humide. Traitement à réaliser juste après semis. Traiter après une pluie et en l'absence de vent. Réaliser le roulage avant l'application des prélevées.



Pratiquer des faux-semis courant octobre avant le semis, réduit la pression adventice.

## FEVEROLE D'HIVER

(semis à venir)

Pour un bon enracinement, rechercher un horizon aéré sur 10-15 cm. Le semis doit s'effectuer à une profondeur de 7-8 cm pour rendre la plante plus résistante au gel et la protéger d'un manque de sélectivité des herbicides.

### 🚩 Date et densité de semis

Du 20 octobre au 20 novembre : l'objectif est d'avoir des féveroles levées avant les fortes gelées. En semis trop précoces, les féveroles risquent d'être plus sensibles aux maladies aériennes en sortie d'hiver et de fleurir trop tôt par rapport aux dernières gelées.

Nous vous conseillons fortement de réaliser des tests de germination quelle que soit l'origine de la semence. Si un grain bruché se voit facilement, ce n'est pas toujours le cas de grains fêlés ou cassés où le germe peut être blessé.

	Densité de semis (grains/m <sup>2</sup> )
Sols limoneux	20-25
Sols argileux ou caillouteux	30

### 🚩 Désherbage prélevée

Voir pois d'hiver.

## ORGE DE PRINTEMPS SEMEE A L'AUTOMNE

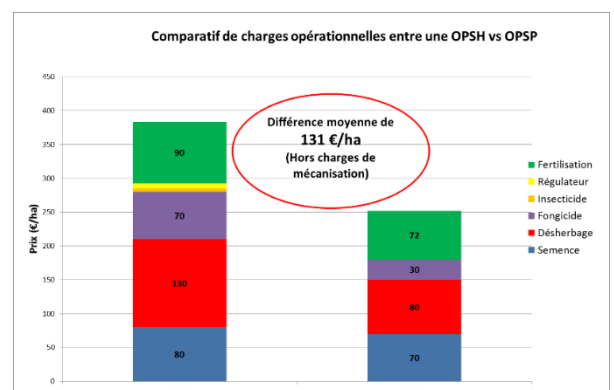
La technique de semer l'orge de printemps à l'automne afin d'améliorer la productivité, tout en conservant la qualité brassicole, se développe en particulier depuis l'arrivée de RGT PLANET qui semble mieux supporter le froid. Cette technique reste de l'ordre du pari et il est nécessaire de réaliser le semis avec un investissement minimum sur les semences et désherbage. En effet, les gelées pouvant provoquer la perte importante de pieds n'est pas à exclure. Cela dépendra du niveau de développement de l'orge et de l'arrivée du froid.

### 🚩 Avantages et inconvénients

Le gain de rendement est plus net sur les petits potentiels mais pas toujours au rendez-vous sur les très bons potentiels.

Par contre, le risque de levées de vulpins et ray-grass est bien réel sur des parcelles sales, et la pression maladies est régulièrement plus élevée, ce qui se traduit par une augmentation de charges.

➤ Nous conseillons d'utiliser des semences de ferme non traitées pour réduire les coûts de semences.



## ▲ Date et densité de semis

- La période optimale se situe autour du 10-20 novembre.
- Densité de semis :

Sols moyens à profonds	320 à 350 gr/m <sup>2</sup>
Sols superficiels	350 à 380 gr/m <sup>2</sup>

## FORMATION CERTIPHYTO

La Chambre d'agriculture de Région Ile-de-France vous propose des sessions de formation Certiphyto pour les renouvellements et les primo-Certiphyto.

**Date :** mercredi 4 décembre 2019 matin

**Programme :**

- 9h00 – 11h30 : rappel réglementaire – Santé – Sécurité
- 11h30 – 13h 00 : Test d'évaluation Certiphyto (Questions à Choix Multiple)


**Lieu :** Service Départemental d'Incendie et de Secours (salle Vosges), MELUN (77)

**Tarif :** 120 €TTC par journée/test

**Renseignements et inscription** auprès de Frédérique BRILLAND, Service Agronomie, 2 avenue Jeanne d'Arc 7815 LE CHESNAY [frederique.brilland@idf.chambagri.fr](mailto:frederique.brilland@idf.chambagri.fr)

Un guide phytosanitaire à étudier sera envoyé par mail à l'inscription.



Retrouvez les bulletins info.pl ine, les BSV de la région ainsi que les guides culture sur notre site Internet.  
*La Chambre d'agriculture de Région Ile-de-France est agréée par le ministère en charge de l'Agriculture pour son activité de conseil indépendant à l'utilisation de produits phytopharmaceutiques sous le numéro IF01762, dans le cadre de l'agrément multi-sites porté par l'APCA.*

**Toute rediffusion et reproduction interdites.**