



**Numéro 44**  
12 février 2020



## COLZA

- Pose de la cuvette jaune

### BLE :

- Désherbage sortie hiver  
- raisonner le 1<sup>er</sup> apport

### ESCORGEON:

- Antigraminées  
- Azote

### APPEL A PROJET

### FORMATIONS

- Aménager son parcours en système avicole  
- Certiphyto

### OFFRES DE SERVICE

- Azotez-mieux  
- Mes Sat'images  
- Opti'protect

Conseil collectif rédigé à partir de réseau d'observations en parcelles du début de semaine et du BSV Ile-de-France n° 42 du 03/12/19. Sont concernés par la prescription, les agriculteurs du Nord du département de Seine-et-Marne.

Les caractéristiques des produits cités peuvent être retrouvées dans le Guide Culture Info.plaine – campagne 2018-2019. Si aucune lutte alternative n'est mentionnée, cela signifie qu'elle est inappropriée.

Document rédigé par :

Louise VAN CRANENBROECK  
07 79 99 53 40

### Service Agronomie

418 Rue Aristide Briand  
77350 LE MEE-SUR-SEINE  
Tél. : 01 64 79 30 75

www.ile-de-france.chambagri.fr

OPE.COS.ENR.15-2. 19/10/18

Avec le soutien financier de :



AGRICULTURE  
RÉGION ÎLE-DE-FRANCE  
CHAMBRE D'AGRICULTURE  
DE RÉGION ÎLE-DE-FRANCE

Accès à la certification bio des produits  
de commerce d'agriculture biologique  
et d'agriculture biologique de qualité.

## COLZA

(stade rosette)

➤ **Conseil fertilisation** : se référer à l'info.plaine n°43

### ➤ Bore

Les carences de bore se manifestent surtout au printemps. Le risque est lié principalement aux sols calcaires et aux sols filtrants.

➤ Sur les parcelles à risque, prévoyez 500 g/l de bore, de préférence lors de la reprise de végétation.

➤ **Charançon de la tige**

### ➤ Mise en place et disposition de la cuvette jaune

Le vol des charançons de la tige n'a pas encore débuté et les parcelles de colza ne sont pas encore au stade sensible (allongement de la tige). Cependant, les premiers charançons pourraient rapidement apparaître si les conditions deviennent propices (+ 10° C).

➤ Mettre en place des cuvettes jaunes dans les parcelles pour observer l'arrivée des premiers charançons.

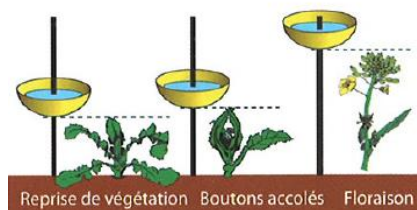


Le charançon de la tige du colza.  
Photo : Terres Inovia

### Rappel du positionnement de la cuvette dans la parcelle :

- Positionner la base de la cuvette à hauteur de végétation et remplir d'eau mélangée à un peu de produit vaisselle (voir schéma).

- Visiter le piège au moins une fois par semaine pour déterminer l'arrivée des insectes.



Source : Terres Inovia

➤ **Destruction des plantes associées**

Sur certains colzas associés, les faibles périodes de gel n'ont pas suffi à la destruction des plantes associées.

### Solutions possibles :

### 🔒 RESERVE AUX ADHERENTS

➤ LONTREL SG 85 : à utiliser à la reprise de végétation, à des températures > à 12°C pour gagner en efficacité. Eviter les amplitudes thermiques > 15°C.

### ➤ Désherbage sortie hiver

Dès que les conditions le permettront il est important de désherber les parcelles semées tardivement et/ou avec un historique sale et/ou avec une résistance avérées des sulfonylurées.

➤ Produits conseillés :

🔒 **RESERVE AUX ADHERENTS**

Après le 15 février:

- Utiliser des antigraminés (résistance)
- **OU** des associations de produits sales.

NB : Toujours associer les produits

Dans le doute, n'hésitez pas à contacter votre conseiller pour un diagnostic de désherbage sortie hiver.

### ➤ Rappel du délai entre azote liquide et désherbage

Intervention	Délai	Intervention
1 <sup>er</sup> apport d'azote liquide	4-5 jours	Herbicide antigraminées
Herbicide antigraminées	1 jour	1 <sup>er</sup> apport d'azote liquide

### ➤ Raisonner le premier apport d'azote

Réglementairement, il est possible de réaliser le premier apport sur les blés et les orges d'hiver à partir du 11 février. Cette année les reliquats sont assez faibles, et les blés parfois chétifs après une implantation difficile. Le premier apport au stade tallage sera donc généralement nécessaire. **Attention** cependant à bien raisonner votre premier apport :

- Les apports d'azote trop précoces ont le plus faible coefficient d'utilisation. De plus, ils ne permettront pas de rattraper un manque de talles (pour les derniers semis) qui est lié au manque de température et de rayonnement.
- Un excès d'azote au tallage, en particulier pour les premiers semis, favorise les talles secondaires, propices à l'accroissement du risque de verse et au développement des maladies, notamment oïdium et septorioses, sans pour autant augmenter le rendement.
- Le transfert vers le grain ne s'opère qu'au cours de la montaison. Les besoins principaux se situent pendant la phase de montaison.

**A noter :** jusqu'au stade épi 1 cm, les besoins en azote sont de l'ordre de 50 unités (soit 15 % des besoins totaux).

➤ Attendre la reprise de végétation pour apporter 50-60 unités d'azote maximum.

#### Rappel des conditions d'épandage de l'azote liquide :

- Le vent et un temps sec sont des conditions aggravantes pour la volatilisation. Celle-ci est liée à la surface de contact et au temps d'exposition prolongé avec l'atmosphère. Les buses à filet limitent la surface du sol couverte par de la solution. En l'absence de pluie à la suite de l'épandage, la solution azotée reste à la surface du sol et ne s'infiltrer pas suffisamment pour limiter la volatilisation.
- Le risque de brûlure est lié à l'effet de la concentration saline de la solution au contact du feuillage. L'hygrométrie élevée et la présence d'une rosée sur les feuilles augmentent le risque.

### ➤ Soufre

Les besoins du blé en soufre s'expriment pendant la montaison et sont d'environ 60 kg/ha de SO<sub>3</sub>. La période critique se situant entre mi-tallage et épi 1 cm. Le choix de la forme utilisée est généralement guidé par l'élément associé (souvent l'azote), les différentes formes étant d'efficacité voisine.

## 🚩 Rouler les blés

Avec les pluies importantes de ces derniers jours, rouler une parcelle de blé peut s'avérer utile si le sol apparaît « soufflé ou motteux » et que le contact entre le sol et la racine doit être restauré. Cela n'est vraiment le cas seulement lorsque les talles de blés s'arrachent du sol sans difficulté. Attention le roulage peut être préjudiciable sur limon battant en cas de fortes pluies par la suite. Le roulage n'est plus possible une fois la montaison de l'épi du blé entamée.

## ORGE D'HIVER-ESCOURGEON

(tallage)

### 🚩 Rappel rattrapage sortie hiver

Intervenir dès que les conditions le permettent si des adventices sont présentes.

➤ Produits utilisables :

🔒 **RESERVE AUX ADHERENTS**

Flore
Ray-grass et/ou Folle-avoine
Vulpin

### 🚩 Fertilisation azotée

Les résultats de reliquats sont généralement très faibles cette année. Les conseils de fertilisation azotée pourraient donc être assez élevés. Il est indispensable de conserver un fractionnement en 2 ou 3 apports (tallage, épi 1 cm et 1-2 nœuds). Le premier apport au stade tallage est important car les escourgeons ont un besoin en température assez faible et démarrent en général plus tôt que les blés. Une carence azotée se ferait sentir sur le nombre d'épis et sur le rendement.

## AAP BÂTIMENTS / DIVERSIFICATION / INVESTISSEMENT ENVIRONNEMENTAUX

Ces appels à projets sont valables pour le 1<sup>er</sup> semestre 2020 et comportent

**DEUX DATES LIMITES DE DÉPÔT** qui sont identiques pour les 3 AAP :

- **vendredi 28 février 2020** (*cachet de la Poste faisant foi*)
- **mardi 26 mai 2020** (*cachet de la Poste faisant foi*)

Les points d'alertes :

- un **nouveau formulaire** (version janvier 2020) à utiliser pour toutes demandes à partir de ce jour. Les anciens formulaires (version novembre 2018) ne seront plus acceptés.
- les attestations (MSA, Centre des Impôts, Kbis, ...) doivent être **datées de 2020** - aucune dérogation ne sera possible.

## FORMATION AMENAGER SON PARCOURS EN SYSTEME AVICOLE

« Aménager son parcours en système avicole pour une performance optimale »

**Dates et lieux :**

Date	Adresse
Le mardi 25 et mercredi 26 février 2020	Chambre d'agriculture 418 rue Aristide Briand 77350 LE MEE SUR SEINE

### Objectifs de la formation:

- Avoir une vision précise des besoins de la poule, poulet ;
- Concevoir un parcours arboré en prenant compte des besoins, ainsi que des contraintes techniques, financières et de temps liés à l'implantation d'arbres

Programme :

#### J1 :

- ✓ Les enjeux autour des parcours
- ✓ Utilité et performance des parcours
- ✓ Les clés d'un parcours aménagé performant
- ✓ Concevoir son parcours arboré

#### J2 :

- ✓ Mettre en œuvre mon projet
- ✓ L'agroforesterie en Ile-de-France
- ✓ Financer mon projet
- ✓ Visite terrain : gérer les végétaux arborés, la prairie
- ✓ Visite terrain : valoriser les productions, les services

### Intervenant:

- Philippe GUILLET - Consultant Bois Bocage Agroforesterie - CA Pays de la Loire
- Jean-Charles VICET - Conseiller Agroforestier - Chambre d'Agriculture Pays de la Loire
- Valentin VERRET - Chargé de mission Agroforesterie et Sols Vivants en Ile-de-France - Agrofile
- François QUAGNEAUX - Conseiller forestier et agroforestier - CARIDF
- Sixtine LE RASLE - Chargée d'études Biodiversité - CARIDF

**Coût contributeurs VIVEA:** 56€

**Renseignements et inscriptions :** Maï CHAPELIN 01 39 23 42 38 / [mai.chapelin@idf.chambagri.fr](mailto:mai.chapelin@idf.chambagri.fr)

## FORMATION RENOUVELLEMENT CERTIPHYTO

La Chambre d'Agriculture vous propose plusieurs sessions de renouvellements Certiphyto « Décideur ». Pour rappel cette formation, ou toute autre formation validante Certiphyto, doit être effectuée dans les 2 à 6 mois précédant l'échéance du certificat en cours.

Dates et lieux des différentes sessions, de 9 h à 17 h 30 :

- **lundi 3 février à Cergy**
- **vendredi 7 février au Mée sur Seine**
- **lundi 17 février au Mée sur Seine**
- ~~lundi 24 février à Meaux~~ **ANNULEE**
- **mardi 25 février à Cergy**

Inscriptions en ligne sur <https://idf.chambre-agriculture.fr/page-hors-arborescence/sinscrire-a-la-formation/> ou auprès de Frédérique BRIAND au 01 39 23 42 40. Pour tout renseignement complémentaire contacter Julie ELBE au 01 39 23 42 27.

## MES SAT 'IMAGES : Mesure de la biomasse par image satellite

Contactez votre conseiller de secteur si vous êtes intéressé. Les photos satellites prises au cours du temps sont enregistrées.



### • Calendrier



### • Livraison

**7 €/ha**  
Prix comprenant  
EH et SH

Carte de Biomasse EH  
Carte de Biomasse SH  
Dose totale à épandre  
Carte de modulation automatique

Dose moyenne : **134 unités**

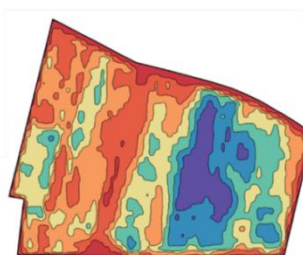
Apport de N2 : 048

Date image utilisée entrée hiver : 02/11/2018

Biomasse mesurée entrée hiver : 2.11 kg/m<sup>2</sup>

Date image utilisée sortie hiver : 15/02/2019

Biomasse mesurée sortie hiver : 1.02 kg/m<sup>2</sup>



## OPTIPROTECT : prévisions des risques maladies et des stades sur blé

Optiprotect est un **outil d'aide à la décision** qui calcule chaque jour une **prévision des stades** et **les risques de maladies sur blé tendre et blé dur** pour Piétin-verse (dates d'observation), Rouille jaune (dates d'observations), Septoriose (alerte et date optimale de premier traitement), Rouille brune (alerte et date optimale de traitement), Fusariose des épis (alerte et date optimale de traitement).



Les informations sont consultables dans l'outil Mes p@rcelles (disponible également pour les non abonnés).

Retrouvez la vidéo de présentation via le lien suivant : [Vidéo Optiprotect](#)

Nombre de parcelles	Abonné Mes p@rcelles (en € HT)	Non abonné Mes p@rcelles (en € HT)
5 parcelles	175 €	215 €
10 parcelles	199 €	240 €
11 à 20 parcelles	255 €	305 €

**Pour plus d'informations, contactez votre conseiller ou votre conseillère de secteur**



Retrouvez les bulletins info.pl Aline, les BSV de la région ainsi que les guides culture sur notre site Internet. La Chambre d'agriculture de Région Ile-de-France est agréée par le ministère en charge de l'Agriculture pour son activité de conseil indépendant à l'utilisation de produits phytopharmaceutiques sous le numéro IF01762, dans le cadre de l'agrément multi-sites porté par l'APCA.

**Toute rediffusion et reproduction interdites.**