



**Numéro 64**  
1<sup>er</sup> juillet 2020



## ENQUETE RECOLTE

## OFFRE ANALYSE DE SOL

### BETTERAVE

- Maladies
- Ravageurs

### MAÏS

- Suivi pyrales

Conseil collectif rédigé à partir de notre réseau d'observations en parcelles du début de semaine et du BSV Ile-de-France n° 20 du 30/06/2020. Sont concernés par la prescription, les agriculteurs du Nord du département de Seine-et-Marne. Les caractéristiques des produits cités peuvent être retrouvées dans le Guide Culture Info. Si aucune lutte alternative n'est mentionnée, cela signifie qu'elle est inappropriée.

Document rédigé par :

Louise VAN CRANENBROECK  
07 79 99 53 40

### Service Agronomie

418 Rue Aristide Briand  
77350 LE MEE-SUR-SEINE  
Tél. : 01 64 79 30 75

www.ile-de-france.chambagri.fr

OPE.COS.ENR.15-2. 19/10/18

Avec le soutien financier de :



Avec la contribution financière de l'Etat et de la Région Ile-de-France

## AGROMETEO

Le passage pluvieux de la semaine dernière (26 et 27 juin) tombe à pic pour les cultures de printemps et d'été. Encore une fois, les précipitations sont très différentes par secteur et par localité, avec même quelques dégâts de grêle, notamment sur colza.

- Secteur Meaux et Lizy-sur-Ourcq : 25 à 38 mm
- Secteurs La Ferté-sous-Jouarre et Coulommiers : 12 à 18 mm avec quelques orages localisés plus intenses (+25mm)
- Secteur Sud La Ferté-Gaucher : 8 à 10 mm

## ENQUETE RECOLTE 2020

Nous vous invitons à nous faire un retour de vos résultats de récolte en cliquant sur le lien suivant :

[Lien enquête récolte 2020](#)

Vos résultats nous serviront à comprendre la campagne et les éventuels incidents de cultures. Nous ferons une synthèse par culture en fin de campagne.

## OFFRE ANALYSE DE SOL

Nous vous accompagnons dans :

- l'interprétation des analyses de sol,
- l'optimisation de vos choix d'engrais, de chaulage, d'apport de matières organiques,

pour vous apporter la meilleure réponse technique, agronomique, économique, environnementale et réglementaire.

### ▲ Rappel offre pour la réalisation d'analyses de sol

DEUX MENUS D'ANALYSES AU CHOIX		
	Analyse de sol simple	Analyse de sol chimique complète
Code analyse AUREA	P21 - TAMO	P23 - TAMQ
Éléments analysés	pH eau / pH KCl Calcaire total Matière organique Carbone organique CaO, MgO, K2O P205 olsen CEC	Idem + 4 oligo éléments (Cu, Mn, Zn, B)
Prix unitaire	48 € HT	61 € HT

**Contactez-nous dès maintenant  
pour programmer un rendez-vous technique !**

**Maladies**

**Cercosporiose, Oïdium, Ramulariose, Rouille : conditions propices**

Les températures élevées et l'humidité sont favorables à la cercosporiose. Elle n'est pour l'instant pas observée dans le nord 77.

Afin de maîtriser au mieux le coût du programme fongicide, celui-ci doit être déclenché **si et seulement si** les premières taches de cercosporiose sont observées dans la parcelle. Un début de protection fongique trop précoce sur betterave entraînera forcément un surcoût du programme fongicide car la période à protéger sera plus longue.



**Rappel programmes**

L'utilisation d'assolements confirmés, à la condition mais cette solution

**RESERVE AUX ADHERENTS**

Utilisation homologué par dérogation de jours.

**Seuils indicatifs de risque T1 avant le 15 août :**

Sur cercosporiose, le déclenchement du premier traitement se fait dès l'observation des premiers symptômes.

Maladies	T1	T2	T3
Cercosporiose	1 <sup>ers</sup> symptômes	20 %	25 %
Ramulariose	5 %	20 %	25 %
Oïdium	15 %	30 %	30 %
Rouille	15 %	40 %	40 %

**Pseudomonas : ne pas confondre avec la cercosporiose**

Le Pseudomonas est une maladie opportuniste causée par une bactérie. Elle se développe sur les feuilles avec des conditions humides à partir du mois de juin et suite à des blessures physiologiques (grêle notamment).

**Cette maladie n'est pas préjudiciable à la culture, ne pas confondre avec la cercosporiose.**



**ALTERNATIVE** Adapter la tolérance variétale au risque maladie, allonger les rotations.

**Conditions d'utilisation des fongicides :** intervenir tôt le matin (avant 9 heures) avec une hygrométrie supérieure à 70 %, absence de vent et des températures pas trop élevées (maximum 15-20° C). Délai avant la pluie : 2 heures minimum.

## Ravageurs

### Teignes

Deuxième vol en cours.

Suite au premier vol, les premiers symptômes de présence de chenilles ont été observés mais ils sont inférieurs au seuil indicatif de risque.

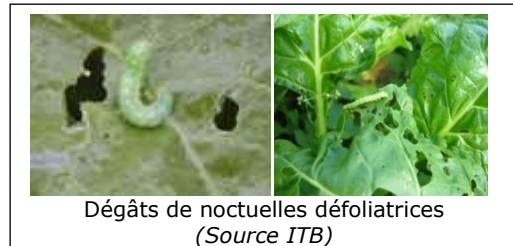
- Seuil indicatif de risque : 10 % de plantes touchées par des chenilles.
- Pas d'intervention à prévoir pour le moment.



### Noctuelles défoliatrices

Risque : moyen, à surveiller avec le retour de températures plus hautes.

Seuil indicatif de risque : 50 % des plantes avec morsures récentes et/ou chenilles.



#### Notre conseil :

- Produits possibles : DUCAT/CAJUN 0,3

 **RESERVE AUX ADHERENTS**



**Conditions d'utilisation des insecticides :** une hygrométrie > 70 % et en l'absence de vent. Intervenir uniquement le soir, en dehors de la présence des abeilles, avec des températures < 13° C.

## MAÏS

(stade 10 à 12 feuilles)

## Pyrales

Le pic de vol de pyrales est maintenant en cours. Cela correspond au stade optimal de passage pour la lutte chimique. Cependant, beaucoup de parcelles de maïs sont déjà trop hautes pour permettre un passage de pulvérisateur. Très peu d'observations d'œufs de pyrales ont pour le moment été relevées.

- Seuil indicatif de risque : 10 % de plantes porteuses d'œuvres (pontes de pyrales)

Nbre de captures de pyrales	Relevés du 23/06	Relevés du 30/06
Choisy-en-brie	10	27
Crisenoy	20	6
Boissy-le-Châtel	0	0
Saint-Jean-Les-Deux-Jumeaux	2	5
Puisieux	3	0

#### Notre conseil :

- [La lutte chimique](#) au passage du stade

 **RESERVE AUX ADHERENTS**



Retrouvez les bulletins info.plaine, les BSV de la région ainsi que les guides culture sur notre site Internet.  
La Chambre d'agriculture de Région Ile-de-France est agréée par le ministère en charge de l'Agriculture pour son activité de conseil indépendant à l'utilisation de produits phytopharmaceutiques sous le numéro IF01762, dans le cadre de l'agrément multi-sites porté par l'APCA.

**Toute rediffusion et reproduction interdites.**