



**Numéro 130**  
20 oct 2021



## COLZA

- Ravageurs

## BLE

- Densité de semis  
- Choix variétal  
- Ravageurs  
- Désherbages

## ESCOURGEON

- Désherbages

## Pois Hiver

## INTERCULTURE

-Date de destruction réglementaire  
-Logiciel MERCI

**Conseil collectif rédigé à partir de** notre réseau d'observations en parcelles du début de semaine et du BSV Ile-de-France n° 35 du 19/10/2021. Sont concernés par la prescription, les agriculteurs du Nord du département de Seine-et-Marne. Les caractéristiques des produits cités peuvent être retrouvées dans le Guide Cultures 2020-2021. Si aucune lutte alternative n'est mentionnée, cela signifie qu'elle est inappropriée.

Document rédigé par :

**Louise VANCANENBROECK**  
07 79 99 53 40

**Service Agronomie**  
418 Rue Aristide Briand  
77350 LE MEE-SUR-SEINE  
Tél. : 01 64 79 30 75  
www.ile-de-france.chambagri.fr

OPE.COS.ENR.15-2. 19/10/18

Avec le soutien financier de :



## COLZA

3 à 10 feuilles

### Ravageurs

#### Charançons du Bourgeon Terminal (CBT)

Le vol des CBT se confirme cette semaine avec des captures régulières sur le nord 77. Pour rappel, le traitement est à positionner 8-10 jours après les premières captures dans la cuvette jaune.

**Stade de sensibilité** : De la levée au stade rosette.

**Seuil indicatif de risque** : Il n'existe pas de seuil de risque pour le charançon du bourgeon terminal. On considère que 8-10 jours après le début du vol (en pratique au PIC DE VOL), les femelles ont acquis la capacité de ponte, ce qui représente un risque pour la culture dès lors que les conditions climatiques sont favorables à l'activité de l'insecte (températures douces + conditions ensoleillées). Les larves provoquent alors des dégâts en passant dans le cœur des plantes au stade rosette et peuvent alors détruire le bourgeon terminal. La nuisibilité des larves de charançons est moindre sur des colzas développés et poussants (peu de situations cette année). Les produits actuels étant inefficaces contre les œufs et les larves, la stratégie vise à détruire les adultes avant le début des pontes.



Les colzas bien développés sont moins sensibles aux migrations des larves vers le cœur des plantes. Le risque est donc plus faible pour les gros colzas

#### Grosses altises et larves d'altises

Le climat est actuellement favorable à l'activité des altises. Restez vigilant sur colza < 4 feuilles. Rappel des seuils indicatifs de risque avant le stade 3-4 feuilles :

- 8 pieds/ 10 avec morsures pour un colza poussant.
- 3 pieds/10 pour un colza à croissance lente.

#### Larves de grosses altises : simulation des éclosions et stades d'intervention

Sur notre secteur, le vol a débuté au 15 septembre, avec un pic au 25 septembre. On estime que les éclosions auront lieu entre le 20 et le 28 octobre, avec un stade « baladeur » durant les 10 premiers jours de novembre.

Cette  
d'alt  
pour  
Pou  
1.5



**RESERVE AUX ADHERENTS**

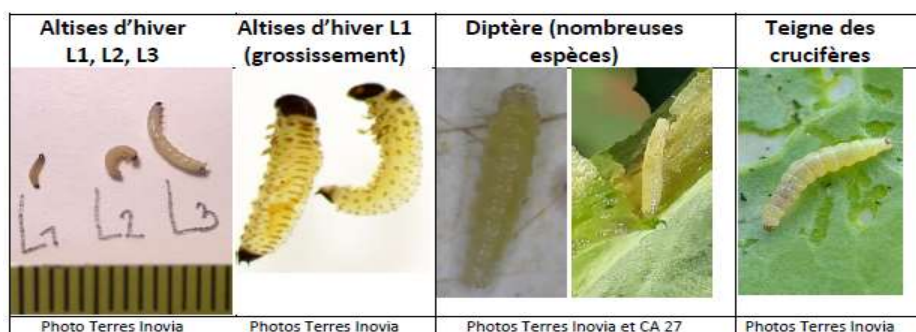
**Conditions d'utilisation des insecticides** : hygrométrie supérieure à 70 %, températures pas trop élevées, absence de vent.

Date début activité	Ponte	Eclosion L1	Mue L2	Mue L3
15/9	18-sept.	10-oct.	20-oct.	31-oct.
20/9	25-sept.	20-oct.	1-nov.	20-nov.
25/9	29-sept.	28-oct.	12-nov.	11-févr.
1/10	7-oct.	10-nov.	4-févr.	25-mars
5/10	13-oct.	12-déc.	12-mars	30-mars
10/10	17-oct.	11-févr.	26-mars	13-avr.

Simulation station Météo-France Chevru 7749 (données T°C réelles jusqu'au 10/10/21 puis relais à partir des données médianes journalières 2001-2020)

Petit rappel : Les stades L1 et L2 correspondent aux stades où les larves se « baladent » à l'extérieur des plants de colza. A ces stades, une intervention insecticide est efficace. Passés ces stades, les larves sont dans les plants et donc hors de portée des insecticides.

Les larves L1 (premier stade) mesurent 1,2 à 2,5 mm, elles ont un corps blanc translucide avec une pigmentation brun-noir et ont les extrémités du corps de couleur brun foncé à noir. Parmi les larves d'insectes que l'on retrouve dans les pétioles des feuilles, seules les larves d'altises possèdent des pattes.



### ▲ Limaces

Attention, les limaces sont toujours très présentes avec parfois 1 limace/plante ! Restez vigilant sur colza < 4 feuilles et (ré)intervenir si nécessaire.

## BLÉ (semis à 2 feuilles)

### ▲ Densité de semis et optimisation de l'azote

Au **20-25 octobre**, la **densité de semis recommandée est de 230 à 330 g/m<sup>2</sup>** selon le type de sol et dans les conditions actuelles (bonnes).

- Il est important de respecter ces recommandations pour éviter une concurrence entre plants et une consommation d'azote inutile à des stades précoces.
- Afin de piloter au mieux le premier apport, nous vous conseillons de réaliser une bande de double densité de semis. Cela vous apportera un indicateur de faim d'azote pour déclencher le 1<sup>er</sup> apport.

## 🚩 Rappel choix variétal

2eme et 3eme décade d'octobre	1ere décade de novembre	Blé/Blé	Blé/Maïs	Blé/Colza ou légumineuse
Chevignon (T) KWS Extase (P, T) RGT Cesario (T) Campesino (P) RGT Volteo (P)	KWS Ultim Complice (T) LG Absalon (T) RGT Sacramento	Tenor (S) LG Absalon (T) Campesino (P) Fructidor (T) KWS Ultim	Chevignon (T) Fructidor (T) KWS Ultim LG Absalon (T)	KWS Extase (P,T) RGT Cesario (T) RGT Volteo (P) RGT Sacramento

P : sol profond

S : sol superficiel

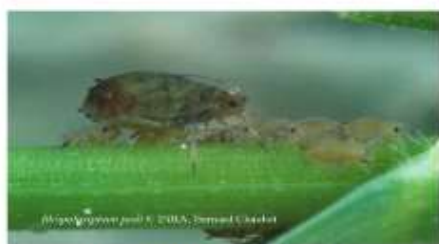
T : Tolérant Chlortoluron

## 🚩 Rappel : Ravageurs

Les températures élevées de ce début de semaine (plus de 20°C) sont très favorables à la reproduction des pucerons. De plus les chantiers de récoltes de maïs risquent d'accentuer un transfert des populations présentes dans les maïs vers les parcelles avoisinantes. Les semis du 1<sup>er</sup> - 5 octobre sont maintenant au stade 1 feuille vraie et ont dû recevoir un insecticide. Ne pas intervenir avant le stade 1 feuille vraie.

### 🟢 Pucerons

Trois principaux pucerons peuvent être vecteurs des virus responsables de la Jaunisse Nanisante de l'Orge (JNO) :



*Rhopalosiphum padi*



*Sitobion avenae*



*Metopolophium dirhodum*

(source Inrae)

Pour réussir vos observations, privilégiez :

- Les observations par beau temps, ou durant les heures les plus chaudes de la journée ;
- Dans les zones sensibles de la parcelle, proche d'un réservoir (une haie, une jachère, une interculture ou un maïs) ;
- Un comptage sur une dizaine de plantes.

**Risque fort** : surveiller particulièrement les parcelles abritées, au voisinage des repousses de céréales récemment travaillées. Intervenir au stade 1 feuille vraie.

**Seuil indicatif de risque** : 10% de plantes infestées OU présence de pucerons constatée pendant 10 jours consécutifs.

**Stade de de sensibilité** : de levée à fin tallage.

**Leviers agronomiques** : Les semis précoces sont à éviter pour limiter le vol des insectes pendant la période de grande sensibilité des jeunes plantules. La destruction des repousses et des graminées sauvages (réservoirs) sont de bons leviers agronomiques.

### 🟢 Cicadelles

Les cicadelles, (comme les pucerons), se nourrissent de la sève des plantes et peuvent être vecteurs potentiels du virus du nanisme du blé. Les dégâts engendrés par ce virus sont plus ou moins importants en fonction de la précocité de l'attaque. La perte de rendement pouvant s'élever à 30 q/ha, il est conseillé de surveiller les parcelles dès l'automne à l'aide de pièges à cicadelles (plaques engluées jaunes).

**Risque moyen à fort** pour les parcelles levées. Facteurs de risque :

- les semis précoces et à faible densité ;
- des températures douces supérieures à 12°C ;
- des parcelles ensoleillées, se réchauffant vite et à l'abri du vent (proches d'un bois, d'une haie) ;
- proximité des parcelles avec des repousses de céréales et des graminées adventices.



**Seuil indicatif de risque :**

- Si < 30 captures hebdomadaires de cicadelles, risque de dégâts nul;
- Si entre 30 et 100 captures hebdo, risque modéré;
- Si > 100 captures hebdo, risque fort de dégâts.

(Source : Avalis)

**Stade de de sensibilité :** de levée jusqu'à 3 feuilles.



**RESERVE AUX ADHERENTS**

**Conditions d'utilisation des insecticides :** hygrométrie supérieure à 70 %, températures pas trop élevées, absence de vent, intervenir le soir ou en fin d'après-midi.

#### **Limaces**

Restez vigilant, notamment en semis direct. Pour le conseil d'intervention, se référer à l'infopline n°128.

#### **Rappel Désherbage**

Privilégier l'application d'un post-semis prélevé. Eviter les applications de prélevée au-delà de 5-6 jours après le semis, notamment si une pluie importante suit l'application, pour éviter des risques de phytotoxicité.

**Notre conseil :**



**RESERVE AUX ADHERENTS**



-Proc  
BATTI

**Attention sur les Aires d’Alimentation de Captage (AAC) :** le diflufénicanil (COMPIL, FOSBURI, CODIX) est régulièrement détecté dans les analyses d’eau. Il est donc recommandé de limiter l’utilisation de cette molécule à un seul passage. Il est possible de le remplacer par du Beflubutamide (BEFLEX, GANZA) tout aussi efficace pour renforcer l’action des antigraminées.

**Rappel des conditions d’application des herbicides de prélevée :** les herbicides qui agissent au niveau des racines ou qui y pénètrent, ne sont pas dépendants de la qualité de pulvérisation. En revanche, il est nécessaire de pulvériser sur un sol humide. Absence de vent.

**Rappel des conditions d’application des herbicides de post-levée :** hygrométrie > 70 %, absence de vent et de brouillard, températures douces, éviter les amplitudes thermiques > à 15° C et les gelées matinales < à -1° C.

## ESCOURGEON

(semis à 2 feuille)

➤ **Densité de semis et date d’implantation : Se référer à l’infoplane n°129**

➤ **Ravageurs : se référer à la partie blé d’hiver**

➤ **Rappel désherbage d’automne sur orge d’hiver**

Les stades avancent rapidement, les premiers semis ont maintenant atteint 2 feuilles.

- Bien positionner le désherbage de post-levée à ce stade précoce pour une efficacité optimale.
- Sur escourgeon, à 1 feuille, éviter de mélanger DEFI avec Chlortoluron ou FOSBURI pour réduire les risques de phytotoxicité, d’autant plus si les sols sont humides.
- Bien alterner les matières actives entre les interventions de pré et de post-levée.

**Notre conseil :**



**Stratégie d'implantation**

Cela fait plusieurs années que l'on observe de meilleurs résultats avec des semis de la mi-novembre, sous réserve de bonnes conditions de semis. Les semis trop précoces ont tendance à démarrer trop vite et à être plus exposés au gel printanier et à la bactériose.

- Au vu des conditions actuelles et des prévisions météorologiques (créneau de ressuyage sur 5 jours), il est recommandé de retarder le semis.
- De plus ce décalage peut permettre de réaliser des faux semis et ainsi réduire la pression graminée.



Pratiquer des faux-semis courant octobre avant le semis, réduit la pression adventice.

**INTERCULTURE**

**Tableau réglementaire**

(Source : enewletter réglementaire environnementale : Couverts en interculture août 2021)

	<b>CIPAN</b>	<b>SIE</b>
<b>Interculture après colza</b>	Présence du couvert pendant 1 mois consécutif au choix de l'agriculteur. <u>Type de destruction :</u> mécanique	Présence du couvert pendant 8 semaines dont la période du 20/08 au 14/10 <u>Type de destruction :</u> mécanique après le 14/10
<b>Interculture courte (sauf après colza)</b>	Aucune obligation	Présence du couvert pendant 8 semaines dont la période du 20/08 au 14/10 <u>Type de destruction :</u> mécanique après le 14/10
<b>Interculture longue (avant une culture de printemps)</b>	Présence du couvert pendant 2 mois minimum. <b><u>Type de destruction :</u> mécanique à partir du 1<sup>er</sup> novembre</b>	Présence du couvert pendant 8 semaines dont la période du 20/08 au 14/10

**Evaluer les intérêts des couverts végétaux avec la méthode [MERC](#)**

La méthode [MERC](#) permet d'estimer les teneurs N, P, K et S et Mg de la majorité des espèces de cultures intermédiaires et de définir, après destruction, la quantité d'azote disponible pour la culture suivante dans différents contextes pédoclimatiques de France Métropolitaine.

L'utilisateur procède en 2 étapes :

- réalisation et pesée d'un prélèvement au champ
- saisie des informations dans l'application internet pour obtenir les résultats

Pour accéder au logiciel, cliquer sur [MERC](#)

**ENTRETIEN DES MAEC**

Pour rappel, votre engagement est de 5 ans, et vous pouvez, si nécessaire, intervenir mécaniquement sur la surface (broyage, fauchage sans récolte) voire re-semer un couvert. Dans le cas d'un re-semis, le travail du sol et le nouveau semis doivent être rapprochés.

Quelle que soit l'intervention mécanique réalisée, celle-ci doit apparaître dans votre cahier d'enregistrement et surtout se faire pendant la période d'intervention autorisée : du 16 janvier au 14 avril pour les surfaces engagées en 2017 et en 2018 ; du 21 août au 14 avril pour les surfaces engagées en 2019, 2020 ou 2021.

Dans le cas d'un nouveau semis, il faudra renseigner le couvert implanté, et conserver la facture des semences.

Aucun traitement phytosanitaire ou apport de fertilisation n'est autorisé.

## RENOUVELLEMENT DU CERTIPHYTO : DATES

### Certiphyto : inscrivez-vous dès maintenant !

Il est important de renouveler le Certiphyto au plus tard 2 mois avant sa date de fin de validité

De nouvelles dates vous sont proposées en novembre et janvier pour la Seine-et-Marne:

Date	Ville
Lundi 29 novembre 2021	77350 LE MÉE-SUR-SEINE
Mardi 12 janvier 2022	77350 LE MÉE-SUR-SEINE

Les renseignements et les inscriptions peuvent se faire au 01 39 23 42 38 ou directement en ligne: <https://www.cognitoforms.com/Caridf/formulairedinscriptioncertiphyto>


Pour toute information, vous pouvez contacter Julie Elbé, responsable de formation au 06 48 92 61 80.

## COMPOSITION DES PRODUITS CITES



### RESERVE AUX ADHERENTS



Retrouvez les bulletins info.pl ine, les BSV de la région ainsi que les guides cultures sur notre site Internet.

*La Chambre d'agriculture de Région Ile-de-France est agréée par le ministère en charge de l'Agriculture pour son activité de conseil indépendant à l'utilisation de produits phytopharmaceutiques sous le numéro IF01762, dans le cadre de l'agrément multi-sites porté par l'APCA.*

**Toute rediffusion et reproduction interdites.**