



Numéro 131  
27 oct 2021

Zoom sur

## COLZA

- Ravageurs

## BLE

- Densité de semis  
- Blé/Maïs  
- Pucerons

## POIS/FEVEROLE D'HIVER

- Conseil d'implantation  
- Densité de semis  
- Désherbage

## RESULTATS VARIETES MAÏS CARIDF

## INTERCULTURE

- Date de destruction  
réglementaire  
- Logiciel MERCI

## CERTIPHYTO

*Conseil collectif rédigé à partir de notre réseau d'observations en parcelles du début de semaine et du BSV Ile-de-France n° 35 du 19/10/2021. Sont concernés par la prescription, les agriculteurs du Nord du département de Seine-et-Marne. Les caractéristiques des produits cités peuvent être retrouvées dans le Guide Cultures 2020-2021. Si aucune lutte alternative n'est mentionnée, cela signifie qu'elle est inappropriée.*

Document rédigé par :

**Louise VANCANENBROECK**  
07 79 99 53 40

**Service Agronomie**  
418 Rue Aristide Briand  
77350 LE MEE-SUR-SEINE  
Tél. : 01 64 79 30 75  
www.ile-de-france.chambagri.fr

OPE.COS.ENR.15-2. 19/10/18

Avec le soutien financier de :



## COLZA

3 à 10 feuilles

### Ravageurs

#### Grosses altises : toujours à risque pour les petits colzas

Les températures restent douces et sont toujours favorables à l'activité des grosses altises. Les petits colzas tendent à rester bloquer sur 2-3 feuilles et sont donc toujours vulnérables.

Seuils indicatifs de risque avant le stade 4 feuilles :

- 8 pieds/10 avec morsures pour un colza poussant (majorité des cas aujourd'hui)
- 3 pieds/10 pour un colza à croissance lente.

### RESERVE AUX ADHERENTS

Un pic de vol a été observé la semaine du 20 octobre. Le traitement est à positionner 8-10 jours après les premières captures dans la cuvette jaune.

**Stade de sensibilité** : De la levée au stade rosette.

**Seuil indicatif de risque** : Il n'existe pas de seuil de risque pour le charançon du bourgeon terminal. On considère que 8-10 jours après le début du vol (en pratique au PIC DE VOL), les femelles ont acquis la capacité de ponte, ce qui représente un risque pour la culture dès lors que les conditions climatiques sont favorables à l'activité de l'insecte (températures douces + conditions ensoleillées).

### RESERVE AUX ADHERENTS

➤ Coupler  
larves d'altise



Les colzas bien développés sont moins sensibles aux migrations des larves vers le cœur des plantes. Le risque est donc plus faible pour les gros colzas.

### Larves de grosses altises

➤ Démarrez vos tests Berlèse (sur 20 plantes) pour estimer votre pression larvaire. [Cliquer ici pour voir le tutorial de Terres Inovia en video](#)

Sur notre secteur, le vol d'altises a débuté au 15 septembre, avec un pic au 25 septembre. On estime que les éclosions auront lieu autour du 1<sup>er</sup> novembre, avec un stade « baladeur » durant tout le mois de novembre.

L'activité  
superp  
cibles.

### RESERVE AUX ADHERENTS



**Conditions d'utilisation des insecticides** : hygrométrie supérieure à 70 %, températures pas trop élevées, absence de vent.

Date début activité	Ponte	Eclosion L1	Mue L2	Mue L3
15/9	18-sept.	10-oct.	21-oct.	4-nov.
20/9	25-sept.	22-oct.	4-nov.	30-déc.
25/9	29-sept.	2-nov.	14-déc.	15-mars
1/10	7-oct.	12-déc.	7-mars	2-avr.
5/10	13-oct.	8-févr.	25-mars	13-avr.
10/10	20-oct.	15-mars	3-avr.	19-avr.

*Simulation station Météo-France Chevru 7749 (données T°C réelles jusqu'au 17/10/21 puis relais à partir des données médianes journalières 2001-2020)*

Petit rappel : Les stades L1 et L2 correspondent aux stades où les larves se « baladent » à l'extérieur des plants de colza. A ces stades, une intervention insecticide est efficace. Passés ces stades, les larves sont dans les plants et donc hors de portée des insecticides.

Les larves L1 (premier stade) mesurent 1,2 à 2,5 mm, elles ont un corps blanc translucide avec une pigmentation brun-noir et ont les extrémités du corps de couleur brun foncé à noir. Parmi les larves d'insectes que l'on retrouve dans les pétioles des feuilles, seules les larves d'altises possèdent des pattes.



### Limaces

Attention, les limaces sont toujours très présentes avec parfois 1 limace/plante ! Restez vigilant sur colza < 4 feuilles et (ré)intervenir si nécessaire.

## ▲ Densité de semis

Arrivé à la fin octobre, il convient d'augmenter la densité de semis pour pallier à de plus faible tallage. Attention tout de même à ne pas accroître de façon excessive le nombre de grains/m<sup>2</sup>.

Pour vous aider un outil ARVALIS en ligne permet d'obtenir un conseil de densité de semis en fonction de vos conditions pedo-climatiques. Pour cela cliquer sur [Calcul de la Densité Optimale](#)

Au **1<sup>er</sup> novembre, la densité de semis recommandée se situe entre 260 à 360 g/m<sup>2</sup>** selon le type de sol et dans les conditions actuelles (bonnes).

- Il est important de respecter ces recommandations pour éviter une concurrence entre plants et une consommation d'azote inutile à des stades précoces.
- Afin de piloter au mieux le premier apport, nous vous conseillons de réaliser une bande de double densité de semis. Cela vous apportera un indicateur de faim d'azote pour déclencher le 1<sup>er</sup> apport.

## ▲ Blé/Maïs

Pour la plupart il vous reste des parcelles de blé/maïs ou de blé/betterave à semer. Le choix de la variété en blé/maïs est important dans la gestion du risque sanitaire lié à la fusariose (DON). Vous pouvez vérifier votre profil variétal grâce à la grille de sensibilité ci-dessous.

**Tableau des sensibilités variétales au risque DON – échelle 2020/2021**

Variétés	Références		Variétés peu sensibles		Variétés récentes		
Variétés peu sensibles	(METROPOLIS)	OREGRAIN IZALCO CS	APACHE HYDROCK RENAN	7 6,5 6	HYLIGO (ASORY) (RGT VIVENDO)	RGT NATUREO CAMPESINO	SY ADORATION HYXPERIA KWS SPHERE
	Variétés moyennement sensibles	FILON	BOLOGNA	BERGAMO	5,5	HANSEL	KWS DROP
PILIER		HYPODROM	HYBIZA	LG ASTROLABE		RGT ROSASKO	TALENDOR
TARASCON		SY MOISSON	REBELDE VYCKOR	5	AUTRICUM	GARFIELD	OBIMAN
HYSTAR		FRUCTIDOR	CHEVIGNON		RGT BORSALINO	(RGT MONTECARLO)	
Variétés moyennement sensibles	SOLINDO CS	RGT VOLUPTO	LG ABSALON RUBISKO	4,5	(CROSSWAY)	CUBITUS	GERRY
	FANTOMAS	ARKEOS	AREZZO		(HYMALAYA)	(KWS DAG)	KWS TONNERRE
	MACARON	KWS DAKOTANA	FORCALI	LG AURIGA	PHOCEA	(POSITIV)	RGT LEXIO
	TENOR	RGT SACRAMENTO	RGT CESARIO	SY PASSION	UNK	VERZASCA	WINNER
Variétés sensibles	BOREGAR	ASCOTT	ADVISOR	4	GRIMM	IMPERATOR	
	HYKING	DIAMENTO	CREEK		PROVIDENCE	SORBET CS	SY ROCINANTE
	PASTORAL	NEMO	KWS EXTASE	3,5	(LG SKYSCRAPEF RGT PERKUSSIO)		
	RGT VENEZIO	RGT LIBRAVO	PIBRAC SYLLON		SU ASTRAGON	SU TRASCO	
Variétés sensibles	LG ARMSTRONG	COMPLICE		2,5			
	ORLOGE	MUTIC			2		
	SEPIA	AMBOISE					

\* : déoxynivalénol

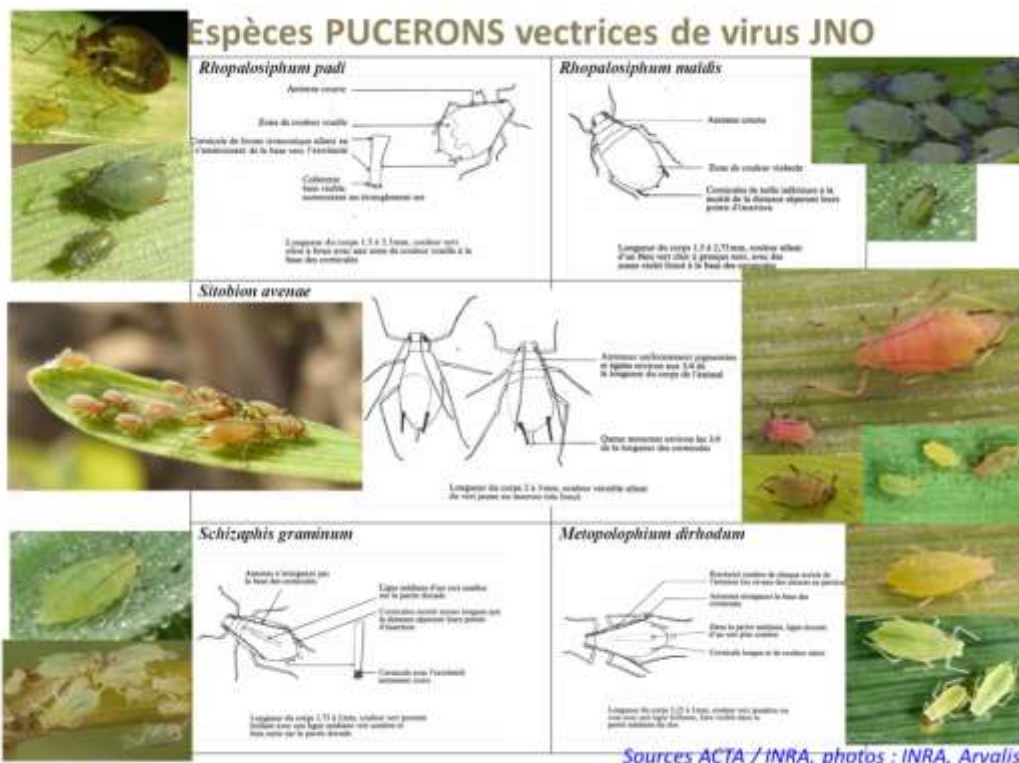
Source des données : ARVALIS-Institut du végétal

Source des échantillons : Essais Inscription (CTPS/ GEVES) et post-inscription (ARVALIS)

## ▲ Ravageurs

### ▲ Pucerons : Reconnaissance et gestion du risque en cours de végétation

Avec un seuil d'activité à partir de 3°C, les pucerons risquent d'être encore actifs pendant plusieurs semaines. Il est alors important de protéger les parcelles au fur et à mesure que de nouvelles feuilles se développent, toujours sur la base d'observation pour positionner au mieux votre insecticide.



Pour rappel les insecticides de contact appliqués **protègent seulement les feuilles présentes lors de l'intervention**. Les nouvelles feuilles ne sont par conséquent pas protégées.

- Renouveler l'intervention insecticide après 10 jours si de nouvelles feuilles sont sorties et que vous observez la présence de pucerons au-delà des seuils d'intervention.

Pour réussir vos observations, privilégiez :

- Les observations par beau temps, ou durant les heures les plus chaudes de la journée ;
- Dans les zones sensibles de la parcelle, proche d'un réservoir (une haie, une jachère, une interculture ou un maïs) ;
- Un comptage sur une dizaine de plantes.

**Risque fort** : surveiller particulièrement les parcelles abritées, au voisinage des repousses de céréales récemment travaillées. Intervenir au stade 1 feuille vraie.

**Seuil indicatif de risque** : 10% de plantes infestées OU présence de pucerons constatée pendant 10 jours consécutifs.

**Stade de de sensibilité** : de levée à fin tallage.

**Leviers agronomiques** : Les semis précoces sont à éviter pour limiter le vol des insectes pendant la période de grande sensibilité des jeunes plantules. La destruction des repousses et des graminées sauvages (réservoirs) sont de bons leviers agronomiques.



**RESERVE AUX ADHERENTS**



Les semis à partir de la mi-octobre sont moins exposés au risque pucerons et cicadelles.

## **Limaces**

Restez vigilant, notamment en semis direct. Pour le conseil d'intervention, se référer à l'Infoplaine n°128.

## **POIS D'HIVER**

**(semis à venir)**

### **Privilégier un semis en bonne condition d'implantation, même tardif**

Pour le moment les prévisions météorologiques restent bonnes et devraient permettre de retarder encore les implantations de pois d'hiver. Pour rappel, plus le semis est tardif, moins le pois est exposé au risque de gel printanier et de bactériose.

**Conseil d'implantation :** Préparer le sol sur 10-15 cm, sur un sol bien ressuyé, en évitant tout tassement pour une bonne installation des nodosités. Positionner la graine à 3-4 cm de profondeur au minimum et éviter les préparations trop fines sur les sols limons pour réduire les risques de battance.

### **Date et densité de semis**

Du 25 octobre au 15 novembre : l'objectif est d'atteindre le stade 1 feuille avant les fortes gelées. Nous vous conseillons fortement de réaliser des tests de germination quelle que soit l'origine de la semence.

	<b>Densité de semis</b> (grains/m <sup>2</sup> )
Sols limoneux ou bonnes conditions	70 à 80
Sols caillouteux ou conditions moyennes	80 à 90

### **Désherbage**

Les pois d'hiver peuvent être désherbés en prélevée et/ou post-levée selon la flore attendue. Si la pression en dicotylédone (gaillet, renouées, matricaire...) est importante, alors miser sur un programme prélevée + post-levée. Sinon, une simple post-levée peut suffire à la gestion des adventices.

Le traitement de prélevée doit être appliqué au plus près du semis, sur un sol bien rappuyé. Ces herbicides sont racinaires et nécessitent une humidité de sol pour bien fonctionner. Si vous roulez votre parcelle, le faire avant l'application des prélevées.



**RESERVE AUX ADHERENTS**



Pratiquer des faux-semis courant octobre avant le semis, réduit la pression adventice.

## **FEVEROLE D'HIVER**

**(semis à venir)**

Pour un bon enracinement, rechercher un horizon aéré sur 10-15 cm. Le semis doit s'effectuer à une profondeur de 7-8 cm pour rendre la plante plus résistante au gel et la protéger d'un manque de sélectivité des herbicides.

### **Date et densité de semis**

Du 20 octobre au 20 novembre : l'objectif est d'avoir des féveroles levées avant les fortes gelées. En semis trop précoces, les féveroles risquent d'être plus sensibles aux maladies aériennes en sortie d'hiver et de



fleurir trop tôt par rapport aux dernières gelées. Ne pas semer trop dense pour permettre à la fève de « taller ».

	Densité de semis (grains/m <sup>2</sup> )
Sols limoneux	20-25
Sols argileux ou caillouteux	30

Nous vous conseillons fortement de réaliser des tests de germination quelle que soit l'origine de la semence. Si un grain bruché se voit facilement, ce n'est pas toujours le cas de grains fêlés ou cassés où le germe peut être blessé.

### **Désherbage prélevée**

Voir pois d'hiver.



Pratiquer des faux-semis courant octobre avant le semis, réduit la pression adventice.

## RESULTATS VARIETES MAÏS



RESERVE AUX ADHERENTS

### **Tableau réglementaire**

(Source : enewletter réglementaire environnementale : Couverts en interculture août 2021)

	<b>CIPAN</b>	<b>SIE</b>
<b>Interculture après colza</b>	Présence du couvert pendant 1 mois consécutif au choix de l'agriculteur. <u>Type de destruction :</u> mécanique	Présence du couvert pendant 8 semaines dont la période du 20/08 au 14/10 <u>Type de destruction :</u> mécanique après le 14/10
<b>Interculture courte (sauf après colza)</b>	Aucune obligation	Présence du couvert pendant 8 semaines dont la période du 20/08 au 14/10 <u>Type de destruction :</u> mécanique après le 14/10
<b>Interculture longue (avant une culture de printemps)</b>	Présence du couvert pendant 2 mois minimum. <u>Type de destruction :</u> <b>mécanique à partir du 1<sup>er</sup> novembre</b>	Présence du couvert pendant 8 semaines dont la période du 20/08 au 14/10

### **Evaluer les intérêts des couverts végétaux avec la méthode [MERCY](#)**

La méthode [MERCY](#) permet d'estimer les teneurs N, P, K et S et Mg de la majorité des espèces de cultures intermédiaires et de définir, après destruction, la quantité d'azote disponible pour la culture suivante dans différents contextes pédoclimatiques de France Métropolitaine.

L'utilisateur procède en 2 étapes :

- réalisation et pesée d'un prélèvement au champ
- saisie des informations dans l'application internet pour obtenir les résultats

Pour accéder au logiciel, cliquer sur [MERCY](#)

## RENOUVELLEMENT DU CERTIPHYTO : DATES

### **Certiphyto : inscrivez-vous dès maintenant !**

Il est important de renouveler le Certiphyto au plus tard 2 mois avant sa date de fin de validité

De nouvelles dates vous sont proposées en novembre et janvier pour la Seine-et-Marne:

Date	Ville
Lundi 29 novembre 2021	77350 LE MÉE-SUR-SEINE
Mardi 12 janvier 2022	77350 LE MÉE-SUR-SEINE

Les renseignements et les inscriptions peuvent se faire au 01 39 23 42 38 ou directement en ligne: <https://www.cognitofirms.com/Caridf/formulairedinscriptioncertiphyto>

Pour toute information, vous pouvez contacter Julie Elbé, responsable de formation au 06 48 92 61 80.



### RESERVE AUX ADHERENTS



Retrouvez les bulletins info.plaine, les BSV de la région ainsi que les guides cultures sur notre site Internet.

*La Chambre d'agriculture de Région Ile-de-France est agréée par le ministère en charge de l'Agriculture pour son activité de conseil indépendant à l'utilisation de produits phytopharmaceutiques sous le numéro IF01762, dans le cadre de l'agrément multi-sites porté par l'APCA.*

**Toute rediffusion et reproduction interdites.**