



Numéro 147
02 mars 2022



COLZA

- Charançon de la tige

BLE

- Fertilisation azotée
- Régulateurs : raisonner en fonction du risque

SYNTHESE RSH NORD 77

ORGE DE PRINTEMPS

- Désherbage

POIS PROTEAGINEUX

- Rouler sa parcelle en sortie d'hiver

Conseil collectif rédigé à partir de notre réseau d'observations en parcelles du début de semaine et du BSV Ile-de-France n° 3 du 02/03/2022. Sont concernés par la prescription, les agriculteurs du Nord du département de Seine-et-Marne. Les caractéristiques des produits cités peuvent être retrouvées dans le Guide Cultures 2021-2022. Si aucune lutte alternative n'est mentionnée, cela signifie qu'elle est inappropriée.

Document rédigé par :

Louise VANCANENBROECK
07 79 99 53 40

Service Agronomie

418 Rue Aristide Briand
77350 LE MEE-SUR-SEINE
Tél. : 01 64 79 30 75
www.ile-de-france.chambagri.fr

OPE.COS.ENR.15-2. 19/10/18

Avec le soutien financier de :



AGROMETEO

Résumé sur les 7 jours

	mer. 2	jeu. 3	ven. 4	sam. 5	dim. 6	lun. 7	mar. 8
	0	0	0	0	0	0	0
	55 / 79	75 / 89	35 / 70	44 / 77	36 / 67	38 / 68	39 / 69
	6 / 10	6 / 11	3 / 11	1 / 10	0 / 8	-1 / 9	-1 / 10

Le ressuyage des parcelles est maintenant suffisant, ou devrait l'être dans les prochains jours pour réaliser les semis d'orge de printemps et de pois de printemps. Attention au risque limaces toujours présent.

La pluviométrie des 15 derniers jours a permis la valorisation des apports d'azote réalisés autour du 16 février. L'absence de pluie prévue dans les 10 jours à venir va compliquer le positionnement des 2èmes, voire 1^{er} apport tardif. Soyez vigilant aux conditions d'épandage de l'azote pour limiter la volatilisation et optimiser sa valorisation.

La synthèse des reliquats sortie d'hiver et la plaquette pour réaliser vos plans prévisionnels de fumure sont disponibles. Cliquez sur les liens ci-dessous pour accéder aux documents publiés sur le site de la CARIDF :

[Plaquette PPF 2022](#) : RÉALISER SON PLAN PRÉVISIONNEL 77

[Plaquette RSH 2022](#) : SYNTHESE DES RSH 77

(+ bilan des RSH sur la zone nord 77 page 5)

COLZA

(C1 à D2)

Fertilisation

La plupart du colza entame le stade D1 (boutons accolés encore cachés par les feuilles terminales). Dans le cas de doses prévisionnelles inférieures à 170 u il est temps de solder les apports. Au-delà de 170 u, un 3ème apport de 40 u est conseillé au stade D2 (boutons séparés).

Pour les conseils soufre et bore, se référer à l'infoplainie n°146

Charançon de la tige : premières captures sur le nord 77

Les gelées matinales réduisent l'activité des charançons. Une première capture a cependant été réalisée dans les pièges sur la commune de Doue et de Chevru. Pour le moment le vol n'a pas franchement commencé. Continuer la surveillance via des cuvettes jaunes.

- Seuil d'intervention : 8-10 jours après les premières captures
- Stades de sensibilité : de la reprise de végétation à boutons séparés

Attention à ne pas confondre le charançon de la tige du chou et celui de la tige du colza. Ci-dessous, une photo des deux types de charançons. Le charançon du chou est peu à pas nuisible pour le colza.

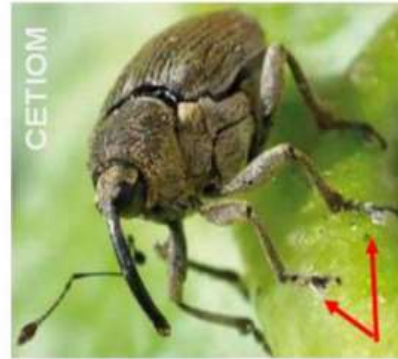
Le charançon de la tige du chou

Le corps est noir il est recouvert d'une abondante pilosité rousse. Il possède une tache blanchâtre entre le thorax et l'abdomen ainsi que le bout des pattes rousses.



Le charançon de la tige du colza

C'est le plus gros, son corps est gris cendré, avec le bout des pattes noires.



Contexte d'observations

BLE (stade 3 feuille à redressement)

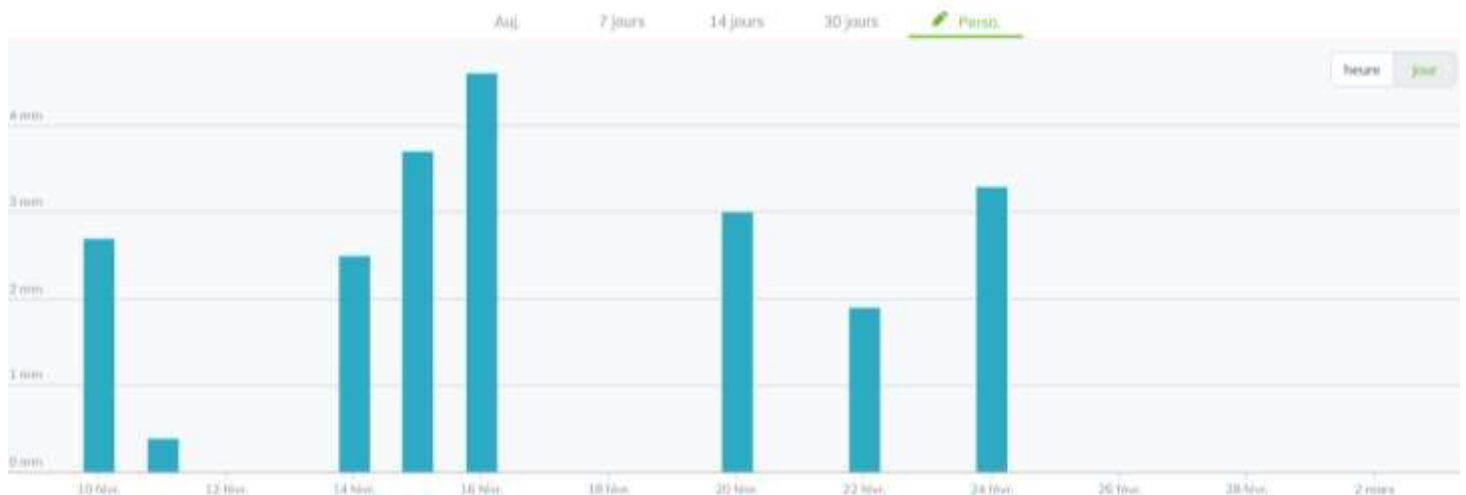
Fertilisation

Les apports d'azote réalisés avant le 20 février ont pu être correctement valorisés avec 10 à 15 mm dans les 15 jours. Les parcelles encore au stade tallage ne sont pour le moment pas à risque de manque d'azote. Pour celles qui débutent le stade redressement, les besoins deviennent plus importants. De façon générale, viser une date de bonne valorisation plutôt qu'un stade.

Cumul de pluviométrie entre le 10 février et le 2 mars 2021 (station sencrop CARIDF Basseville)

Du 10 février au 2 mars

Pluviométrie
22.1 mm



Conseils d'épandage pour limiter la perte par volatilisation

La tendance est au sec pour les 10 jours à venir. Pour limiter la perte par volatilisation et optimiser l'efficacité de vos apports :

- Privilégier des apports sur sol humide, tôt le matin, sans vent et en condition nuageuse.
- Préférer le biberonnage avec 60-80u aux gros apports > 100u
- L'ammonitrate est moins sensible que la solution 39 à la volatilisation, et s'assimile plus rapidement avec moins de pluviométrie. 5 mm peuvent suffire à « coller » l'azote au sol.

🚩 RAPPEL MES SATIMAGES : Pilotez vos apports en cours de végétation

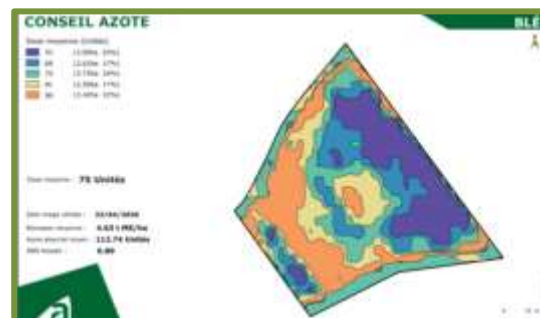
Outil développé par le réseau des chambres d'agriculture, **Mes Satimages** permet de piloter la fertilisation azotée du blé tendre et blé améliorant à partir d'image satellite.

Avantages

Prise en compte du potentiel réel et de l'état de nutrition **de l'ensemble de la parcelle dans le calcul de la dose moyenne**

Fourniture gratuite d'une carte de modulation intra-parcellaire sans besoin de matériel particulier
Mesure rapide et sans déplacement

Adaptable à la situation de chacun : **possibilité d'adapter la date de l'image analysée**



Inconvénients | Utilisation des images sentinelles sujettes à la couverture nuageuse

Pour obtenir un bon de commande merci de contacter votre conseiller(e) de secteur.

🚩 OPTIPROTECT : Dernière chance pour commander votre outil d'aide à la décision

VOUS VOULEZ OPTIMISER VOTRE PROGRAMME FONGICIDE ? DECLENCHER VOTRE T1 UNIQUEMENT SI NECESSAIRE ?

Optiprotect est un **outil d'aide à la décision** qui calcule chaque jour une **prévision des stades** et **les risques de maladies sur blé tendre et blé dur** pour Piétin-verse (date d'observation), Rouille jaune (date d'observation), Septoriose (alerte et date optimale de premier traitement), Rouille brune (alerte et date optimale de traitement), Fusariose des épis (alerte et date optimale de traitement).



Retrouvez la vidéo de présentation via le lien suivant : [Vidéo Optiprotect](#)

Nombre de parcelles	Abonné Mes p@rnelles (en € HT)	Non abonné Mes p@rnelles (en € HT)
5 parcelles	175 €	215 €
10 parcelles	199 €	240 €
11 à 20 parcelles	255 €	305 €

Pour plus d'informations, contactez votre conseiller de secteur !

🚩 Régulateur : évaluer son risque verse pour raisonner ses interventions

Quelques parcelles sont maintenant au stade redressement, et certains se préparent à l'application des régulateurs. Le risque verse est principalement lié à la sensibilité variétale, et aux facteurs aggravants tels que (1) les apports importants d'azote au stade tallage (>60u), (2) une densité de semis élevée à des dates de semis précoces, (3) en lien avec des conditions pédoclimatiques favorables à une biomasse importante (+apport de matière organique), ou à la présence de cailloux dans la parcelle.

🚩 Grille de sensibilité variétale à la verse

Les variétés particulièrement **sensibles** à la verse et qui nécessitent généralement une voire 2 interventions sont entre-autres: PROVIDENCE, SY ADMIRATION, ORLAGE, OBIWAN, COMPLICE, LG ABSALON, LG AUDACE et SYLLON. On notera que CHEVIGNON classé « assez résistant » peut aussi être sensible à la verse et nécessite souvent au moins une intervention de régulation.

Les variétés très **peu sensibles** et qui, hors facteurs aggravants, ne nécessitent pas d'intervention de régulation sont MORTIMER, KWS ULTIM, OREGRAIN, KWS EXTASE, GRIMM, FRUCTIDOR.

Le tableau ci-dessous indique l'échelle de résistance à la verse des variétés

Echelle de résistance à la verse

Références

Nouveautés et variétés récentes

Variétés résistantes			Les plus résistants			Nouveautés et variétés récentes		
			↑	LG ASTROLABE (ANTIBES)	KWS AGRUM	LG SKYSCRAPER (SU ECUSSON)		
RGT VOLUPTO MORTIMER				AGENOR	KWS ULTIM	RGT PERKUSSIO SPACIUM		
Variétés assez résistantes								
(RGT VIVENDO)	OREGRAIN	KWS EXTASE		ARCACHON	GRIMM			
UNIK	(RGT MONTECARLO)	HYKING		KWS COSTUM	(POSITIV)			
RGT LEXIO	PILIER	PASTORAL		JUNIOR	RGT KUZCO	RGT VOLTEO		
KWS TONNERRE	RGT CESARIO	BERGAMO		GERRY	LG APOLLO	(PORTHUS)		
KWS DAKOTANA	FRUCTIDOR	AMBOISE						
RUBISKO	RGT SACRAMENTO	CHEVIGNON		HANSEL	RGT LETSGO			
Variétés moyennement sensibles								
WINNER	RGT LIBRAVO	MACARON		AUTRICUM	HYACINTH	HYLIGO	RGT ROSASKO	
	FILON	CAMPESINO		CERVANTES	GARFIELD	GRAVURE		
	TENOR	BOREGAR		GREKAU	KWS SPHERE			
Variétés assez sensibles								
SYLLON	OBIWAN	LG ABSALON		LG AUDACE	TALENDOR			
		ADVISOR						
ORLOGE	COMPLICE	ASCOTT						
Variétés sensibles								
		PIBRAC		PRESTANCE	SY ADMIRATION			
	SY PASSION	PROVIDENCE		SU TRASCO	SY ROCINANTE			
				SU HYTONI				
				SU HYMPERIAL				

(Source : ARVALIS)

Stratégie de régulation : adapter son programme en fonction du risque

Cette grille permet d'estimer le risque verse au niveau de votre parcelle (Source : Arvalis).

Grille de risque verse		Note	Votre parcelle
Variétés	Résistante	0	
	Assez résistante	1,5	
	Moyennement sensible	3	
	Assez sensible	4,5	
	Sensible	6	
Nutrition azotée	Risque d'excès d'alimentation azotée	3	
	Bonne maîtrise de la dose d'azote	0	
Densité de végétation et vigueur	Peuplement élevé et fort tallage	4	
	Peuplement normal	2	
	Peuplement limitant et/ou faible tallage	0	
Note totale =			

Risque verse	
< 3	Très faible
4	Faible à moyen
5	
6	
7	Moyen à fort
8	
9	
> 10	Très fort

Le tableau ci-dessous présente les programmes de régulation possible en fonction du risque verse identifié. Attention, certains produits vont être retirés du marché d'ici juin 2022, ou ne sont plus mélangeables.

Fin d'utilisation: 30/06/2022

- CONTREVERSE
- ARVEST
- CYCOCEL C5
- STAND UP
- STABILAN

Mélangeable	FABULIS OD/ORFEVRE, MODDUS, TRIMAXX, MEDAX MAX, MEDAX TOP, TERPAL
Non mélangeable (H301, H311, H312)	CONTREVERSE, ARVEST, CYTER, CYCOCEL C5, C5 SUN, TYRAN, C5 FLEX, COURTEX C3, STABILAN



La plupart des produits à base de chlorméquat chlorure est désormais limitée à **1 application par campagne** quelle que soit la dose appliquée. Exemples de produits toujours autorisés en double application : COURTEX C3, STABILAN, TYRAN.

ATTENTION : BASF a auto-classé ses produits à base de chlorméquat chlorure en H301, c'est-à-dire qu'ils ne sont plus mélangeables (ARVEST, CYTER...).

Les spécialités MONDIUM, CYCOCEL CL 2000 et CYCOCEL C5 BASF sont interdites depuis le 27/01/2020.
Vérifier l'étiquette sur le bidon avant tout mélange.

CYCOCEL C5 BASF : Date limite de distribution 31/12/2021
Date limite d'utilisation 30/06/2022

SYNTHESE RSH NORD 77

🚩 Bilan des reliquats sortie hiver nord 77

Ce bilan comprend 257 analyses de reliquats sur la zone nord 77. Les résultats moyens par horizons, tous types de sols confondus indiquent :

- Horizon 1 : 23 kg/N de moyenne
- Horizon 2 : 23 kg/N moyenne
- Horizon 3 : 19 kg/N moyenne (sur 37 analyses)

La moyenne sur les horizons 1 + 2 est de 46 Kg/N, soit légèrement supérieure à la moyenne du département (42 kg/N).

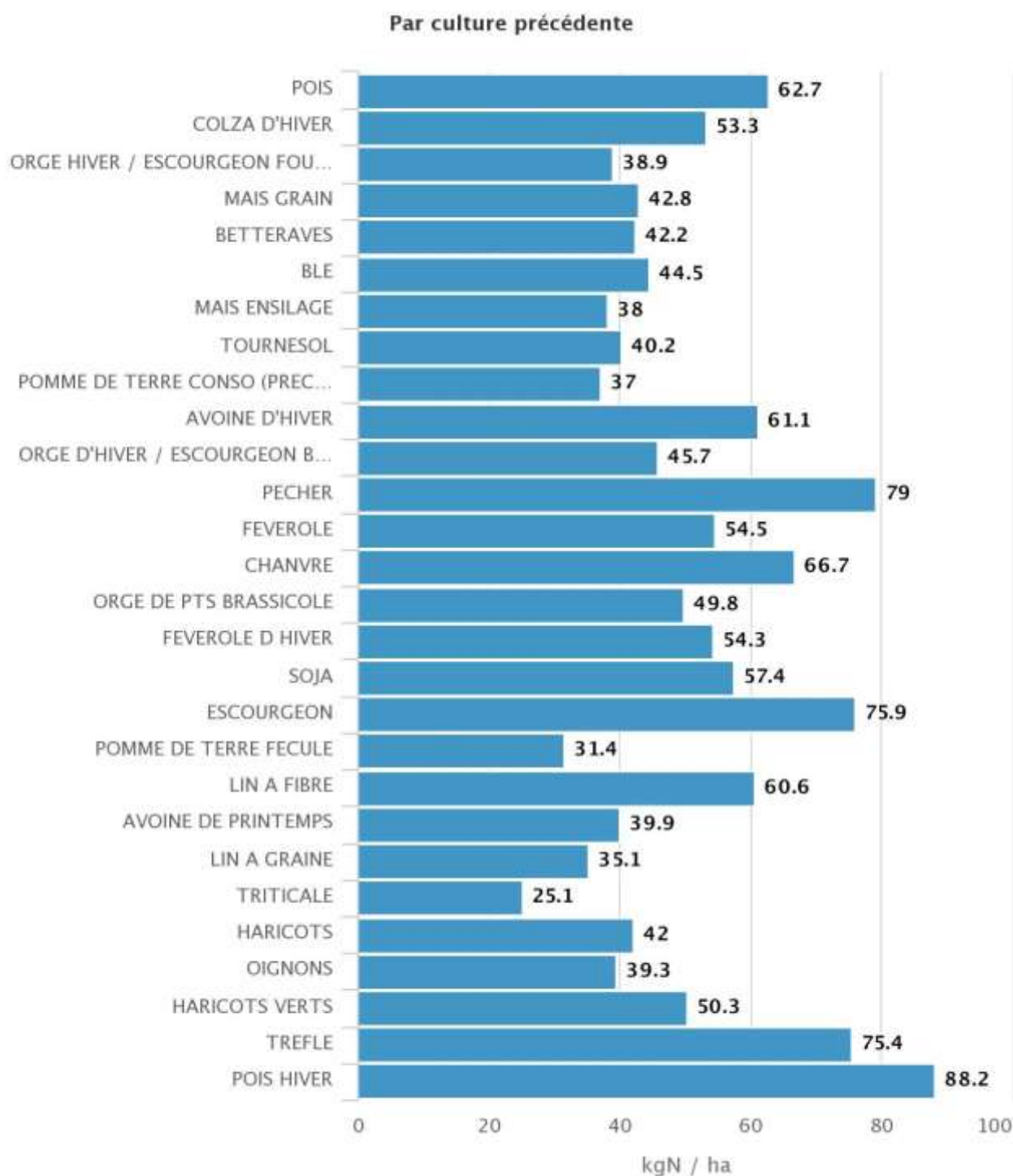


Et le 3ème horizon ?

Comme tous les ans depuis plusieurs années, le nombre de troisièmes horizons mesurés reste faible (15 % des prélèvements du 77, et idem pour le nord 77). Pour les sols profonds où seulement 2 horizons ont été analysés, on considère que l'azote disponible dans le troisième horizon représente 30 % du reliquat total avec une valeur de 20 kg/ha sur céréales et 18 kg/ha pour les cultures de printemps sans CIPAN. Les moyennes sur 3 horizons du nord 77 et du département sont identiques avec 60 kg/N.

Résultat des reliquats (horizon 1 + 2) par culture précédente, tous types de sols confondus.

Les reliquats précédents protéagineux sont logiquement élevés avec une moyenne allant de 50 à 80 kg/N. Le lin fibre et le chanvre présentent aussi une moyenne de reliquats supérieure à 60 kg/N. Quelques résultats surprenants en précédent escourgeon et avoine d'hiver aussi très élevés en reliquats (+ 60kg/N).



Pour le conseil implantation, désherbage et limaces se référer à l'infoplane n°146

Rappel Désherbage

Not



RESERVE AUX ADHERENTS

Pro
Pro

Pour le conseil implantation, désherbage et limaces se référer à l'infoplane n°145

Pois protéagineux : Quand peut-il être nécessaire de rouler une parcelle ?

Nivelier le sol pour faciliter la récolte

La 1ère raison de rouler les pois d'hiver et de printemps est de nivelier le sol pour faciliter la récolte.

Pois d'hiver : Si vous avez semé tardivement, possiblement en mauvaise condition, et que le roulage après semis était impossible, alors il est recommandé de rouler en sortie hiver, au stade 3-4 feuilles.

Pois de printemps : Rouler les pois de printemps après le semis et avant l'application de l'herbicide de prélevée. Si le roulage n'a pas été réalisé avant la levée, attendre le stade 3-4 feuilles pour le faire. Patienter au moins 8 jours avant d'appliquer un herbicide.

➤ Réduire le risque ravageurs (limaces, thrips et sitones)

Une deuxième raison peut être le rappuyage d'un sol soufflé ce qui limitera le risque ravageurs présent dans les mottes, et peut aussi améliorer l'enracinement et le tallage des pois.

Attention cependant, un roulage trop agressif peut blesser les jeunes plantules, favorisant l'installation de maladies. Privilégiez un rouleau lisse à faible vitesse et en conditions ressuyées.

(Photo CARIDF)




COMPOSITION DES PRODUITS CITES



RESERVE AUX ADHERENTS



Retrouvez les bulletins info.pl  ine, les BSV de la région ainsi que les guides cultures sur notre site Internet.

La Chambre d'agriculture de Région Ile-de-France est agréée par le ministère en charge de l'Agriculture pour son activité de conseil indépendant à l'utilisation de produits phytopharmaceutiques sous le numéro IF01762, dans le cadre de l'agrément multi-sites porté par l'APCA.

Toute rediffusion et reproduction interdites.